

svensk veterinär tidning

12 • OKTOBER • 2014 • VOLYM 66

VHC på Ultuna högtidligt invigt

**Dödsorsaker och överlevnad
hos katter med hypertrofisk
kardiomyopati**

FOTO: JOHAN BECK-FRIS

Veterinärmedicinskt och husdjursvetenskapligt centrum

**Rektumbiopsi
som diagnostiskt
verktyg för häst**



Helt Otroligt Fantastiskt!



SPRINT[™]AIR Ultralight DR *Powered by Canon*



Alla bilder tagna
i fält med ören
kamera

Sprint Air Ultralight DR: Ett Revolutionerande bärbart DR system utan några som helst kablar att koppla in. Dator och detektor är de enda 2 komponenter som behövs = superlätt både i vikt och enkelhet! Väskan följer med för transport. Med Sprint Air tar du även bra ryggbilder ute i fält. Jo det är sant!

Finns nu att beställa hos Medivet!

SVERIGES VETERINÄRFÖRBUND

Box 12 709
112 94 STOCKHOLM

BESÖKSADRESS: Kungsholms Hamnplan 7

E-POST: office@svf.se
HEMSIDA: www.svf.se
TELEFON: Mån–tors 9.00–16.00,
Fre 9.00–15.00,
lunchstängt 11.30–13.00

KANSLI
TELEFON: 08-545 558 20
TELEFAX: 08-545 558 39

Ordförande

TORSTEN JAKOBSSON, *leg vet*
TELEFON: 08-545 558 22
MOBIL: 070-372 95 10
E-POST: torsten.jakobsson@svf.se

Kansli- och ekonomichef

PER CARLSSON, *pol mag*
TELEFON: 08-545 558 21
MOBIL: 070-567 12 35
E-POST: per.carlsson@svf.se

Förhandlingschef

ANDERS GRANELD, *jur kand*
TELEFON: 08-545 558 26
MOBIL: 070-625 64 44
E-POST: anders.graneld@svf.se

Informationschef

JOHAN BECK-FRIIS, *leg vet*
TELEFON: 08-545 558 33
MOBIL: 070-717 73 25
E-POST: johan.beck-friis@svf.se

Generalsekreterare SVS

SIMONE HÄUSLER, *leg vet*
TELEFON: 08-545 558 24
MOBIL: 0730-928 113
E-POST: simone.hausler@svf.se

Arbetsrättsjurist/förhandlare

JESSICA BERLIN, *jur kand*
TELEFON: 08-545 558 25
MOBIL: 073-540 08 00
E-POST: jessica.berlin@svf.se

Redovisningsansvarig

LINDA WIKSTRÖM, *ekonom*
TELEFON: 08-545 558 23
E-POST: linda.wikstrom@svf.se

Sekreterare

MARIANNE LUNDQUIST, SVS
TELEFON: 08-545 558 27
E-POST: marianne.lundquist@svf.se

Administrativ assistent

KARIN MOSSBLAD HENRIKSSON, SVF
TELEFON: 08-545 558 28
E-POST: karin.henriksson@svf.se

Bankgiro: 530-52 22 Allmänna kassan

SVENSK
VETERINÄRTIDNING
se sista sidan

ledare

Medlemskap ska löna sig

NÄR DETTA SKRIVS är riksdagsvalet över och valresultatet är presenterat. Kombinerat med höstens intåg har det skapat en dov känsla av kyla. Valet speglar delar av samhället som vi inte riktigt trodde oss om i landet "bäst på allt". Och som efter valet framstår som landet som "inte är bättre än många andra".

Mest omskakad känns vår egen världsbild. Detta trots att vi tidigt fick indikationer om att vår omvärldsanalys har brister. Som PISA-rapporten om skolan. Använd som politisk ammunition i valdebatten signalerade rapporten osäkerhet, otydliga mål och resultatlöshet. Den blev en av flera påverkanskrafter och nästan alla politiska partier har tappat väljare av detta. Missnöjet breder ut sig och de som kunde använda detta var inte sena.

Nu blev det här en mörk inledning. Tursamt nog är inte allt satt på ett slutande plan. Vi kan glädjas och reflektera över att vårt förbund når nya höjder när det gäller antal medlemmar och deras engagemang inom organisationen. Vi ser idag en tydlig medlemsökning inom bland annat delföreningen AVF (Anställda Veterinärers Förening). Denna numerära ökning tror jag speglar veterinärkollegernas behov av samhörighetskänsla och av professionell facklig aktivitet. I de funktionerna verkar veterinärförbundet attrahera som organisation.

Dessvärre, och det är min bild, har vi tappat en del i vår tydlighet och roll som yrkes- och fackförbund alltsedan vår senaste stora organisationsändring. Vi saknas ofta på arenor där den veterinärmedicinska yrkesprofilen ska lyftas fram. Vi finns inte i debatter som berör vår arbetsmarknad och yrkesfunktion. Om vi inte syns och hörs kan inte vår sak uppmärksammas. Till slut vet bara få eller ens någon om att vi finns.

I avsaknad av veterinärens röst tar andra chansen att förse sig eller använda spelutrymmet för sina egna syften. Till exempel har Jordbruksverket beslutat att yrkestiteln veterinär ska ersättas av begreppet handläggare för verkets tjänstemän. Hur lätt är det att förstå för normalsvensken i myndighetskontakt att det döljs en veterinärkompetens bakom funktionstiteln? Det ska vara självklart för veterinärförbundet att tala för vår sak.

Vi måste vara vakna för riskerna av en felaktig omvärldsuppfattning. Det är viktigt att vi alla hjälps åt att uppmuntra kolleger som inte är medlemmar till medlemskap i vår organisation. Alla behöver inte vara aktiva medlemmar men alla kan bidra med funderingar eller stötta kollektivet i kårens yrkesfrågor. Det kan också skapa större öppenhet för sådana frågor som ska ena veterinärförbundet. Självklart ska medlemskap och engagemang löna sig på många sätt. Veterinärmedicin och yrkesgemensamma ämnesområden har i alla tider varit vårt veterinärförbunds förenande kitt. Vi kan arbeta med detta som en tillräckligt bred bas i vår pågående verksamhet. På så sätt aktiverar våra insatser en gemensamhetskapande känsla. Som någon tidigare sagt: "tillsammans är vi starka".

LARS-ERIK STABERG
ledamot i förbundsstyrelsen



Förlorad aptit?



Ge den tillbaka!

RENAL - nya varianter av produkter med olika aromatiska profiler, för att säkra 100% compliance

Vi presenterar nu ett utökat sortiment, till både katter och hundar. Alla produkter har givetvis samma vetenskapligt bevisade effekt vid nedsatt njurfunktion. Välj nu mellan torr och vått, eller blanda för att passa varje individs tycke och smak. Stimulera aptiten för ett optimalt foderintag och 100% compliance!

100%
COMPLIANCE
GUARANTEED*



innehåll

ledare AV L-E STABERG



Medlemskap ska löna sig 3

reportage AV S FREDRIKSSON

Han har världens vackraste arbetsplats 6

vetenskap – granskad artikel

Dödsorsaker och överlevnad hos svenska katter med hypertrofisk kardiomyopati AV S ANDERSSON M FL 11

från fältet

Rektumbiopsi som diagnostiskt verktyg vid kronisk diarré hos häst AV M BADMAN 19

månadens epiztel 21

vilken är din diagnos?

– Bilddiagnostik 23

– Svar 52

allmänt

VHC högtidligt invigt AV J BECK-FRIIS 24

Det nya Veterinärinstitutet i Stockholm 1880 AV P RÄF 27

fackliga frågan

Stora fördelar att vara med i facket AV F RITTER 29

FVF informerar

Om inhyrning av personal och rätten till återanställning AV L NORDFORS 31

debatt

Sverige i otakt med EU – behov av ny strategi AV Å RUTEGÅRD OCH M WIERUP 32

replik

”Det är djurväl-färden vi får betalt för” AV G STÄHLE 39

EU i otakt med sin egen lagstiftning AV B ALGERS, L BERG OCH J HULTGREN 41

disputationer

Strategisk halmning bra för smågris, sugga och lantbrukare 47

Bilddiagnostik av tidig ossös spatt hos islandshästar 48

ansvarsärende

Otillräcklig behandling av häst med tarmruptur AV J BECK-FRIIS 50

Prissättningen utgår från vad analyserna kostar AV J MATSSON 53

noterat

• Nygamla krafttag mot antibiotikaresistensen 22

• SLU-veterinär fick medicinskt forskningspris 26

• Mobilt slakteri för stordjur startar 30

• Evidensia byter ägare 38

• Rävens dvärgbandmask hittad i Småland 45

• Lovande tester av nytt bluetongue-vaccin 49

• Mjältbrandsbakterie kan enkelt bli resistent 51

kongresser & kurser

kåseri

Om slutmöten AV T HOLMBERG 57

svensk veterinärlegitimation 58



Next2Vet

– din nya leverantör av förbrukningsvaror och utrustning

Johnny Bohman 0411-55 57 30, Lars Olsson 070 -21 20 113, Peter Svenningsson 0708-55 84 59

www.next2vet.se tel. 0411-55 57 30 fax. 0411-55 57 31 info@next2vet.se

Här har världens vackraste arbetsplats

Om man står framför den byggnad som inrymmer Ulf Hedenströms klinik ser man det här. Få arbetsplatser kan slå den här utsikten. Men det är så mycket mer som gör att Ulf gillar sitt jobb som veterinär på Wången. Hästarna, eleverna och möjligheten att genomföra olika forskningsprojekt gör arbetsdagarna innehållsrika och omväxlande.



WÅNGEN ÄR EN AV TRE riksanställningar som hästnäringen driver. På Wången handlar det framför allt om travsport, men under senare år har även utbildningar med inriktning på islandshästar tillkommit. Här finns också en hovslagerskola.

– Vad roligt att bli uppmärksammad av sin egen tidning, säger Ulf och guidar snabbt runt lokalerna innan dagens första inbokade aktivitet börjar 08.00.

Anläggningen är anrik och hade genom armén hästanknytning redan på 1600-talet. För många är nog Wången fortfarande förknippat med uppfödning av nordsvenska hästar. Det var här som hushållningssällskapet i norr startade sin räddningsaktion av rasen under början av 1900-talet och fram till 1997 då anläggningen blev travsportens skola. Under hand har det moderniserats en del och byggts till en del, men gården andas fortfarande tradition.

EN "NORMAL" ARBETSDAG för Ulf innebär en blandning av undervisning och kliniskt arbete. När veterinärtidningen är på besök är både hästar och elever nyss hemkomna från "sommarbetet". En färsk kull gymnasieelever ska arbetas in i den dagliga hästverksamheten och det gäller även nyförvärven i stallet.

– De hästar vi har här ska helst vara trevliga att hantera och gärna lättkörda. Det handlar sällan om några stjärnor, även om vi faktiskt fått fram någon då och då, säger Ulf och nämner skolhästen Didde Sting som hade stora framgångar på travbanan.

Var kommer hästarna ifrån?

– Det är väldigt olika. Det händer att vi köper hästar, men oftast kommer de hit på rätt krokiga vägar. Senare idag ska vi t ex gå igenom en häst som vi fått från Snogarpes Gård i Skåne. Det är en toppstammad individ men lite svår mentalt. Bland annat vill den inte alls gå framåt i vagn utan att man hittat någon förklaring till detta. (Men den kom. Hästen visade sig ligga ungefär ett halvår efter i sin tandömsning). En annan häst som vi ska kolla är ett nioårigt sto som var på väg till slakt, men fick komma hit istället. Här finns också några ettåringar för inkörning, två egna och en från en lokal upp-

födare som får sin häst inkörd till självkostnadspris.

– Det är alltså en salig blandning både gällande ålder och kapacitet. Eleverna har även möjlighet att ta med sig egna hästar, berättar Ulf medan en av studenterna på hippologprogrammet anländer med en nykomling. Med på kliniken är ytterligare ett par studenter samt Bo Eklöf, professionell travtränare och kusk. Numera är han stallförman och lärare på travskolan och en av Ulfs närmaste medarbetare.

– Titta här, den har slagit sig rejält på insidan av hasorna. Den här skulle ha haft spattgascher. Det måste ha gjort ont att få de där smällarna, kommenterar Eklöf indignerat.

TEXT OCH FOTO:
SUZANNE FREDRIKSSON

LITE MER OM ULF

Ulf Hedenström är jämte, född i Lit. Familjen består av fru Helena, även hon veterinär, och en dotter på 14 år, Karolina, som tänker bli läkare även om veterinär inte är helt uteslutet. I hushållet ingår även en flat coated retriever och en birmahuskattkorsning.

– Helena och jag blev klara med veterinärutbildningen samtidigt, 1994. Det var inte så väldigt gott om jobb, men vi lyckades få anställning i Ljungskile båda två. Det blev lite olika jobb för oss i dessa trakter, både på klinik och distrikt. När jag fick chansen att börja på Wången 2000 gick allt väldigt snabbt. Vi hade otrolig tur och fick huset sålt direkt när vi satte upp skylten "till salu" och flyttade till Jämtland, berättar Ulf.

Helena Hedenström, född Roman, arbetar sedan dess med smådjur och är anställd på Ejra Djurklinik i Östersund. Helena har dermatologi som sitt specialområde.

Ulf har haft hästar omkring sig sedan barnsben. I Lit bor hans mor Hilly kvar, samt system Irja med man, Carl-Ivar Larsson, som är professionell travtränare med tio kallblod på träningslistan. Ulfs eget stall har bara en tillfällig "gäst" då Kryptonit blivit behandlad i en has och ska vila lite från träningen. Karolina som haft egen islandshäst, hinner inte med att vara hästägare just nu då hon satsar stenhårt på studier och längdskidåkning. Även Ulf är ruggigt sportig. Han åker gärna skidor, Årefjällsloppet och några Vasalopp finns på meritlistan, och han springer omkring i fjällen på tid (deltog i årets Fjällmaraton, kortbanan).



En av de nyaste eleverna ställer den självklara frågan "varför köper ni in så dåliga hästar?" varpå hon får ett lika självklart svar "hur ska ni annars lära er något?"

Bo Eklöf kommenterar även hästens dåliga hull med tanke på att den kommit till en helt ny och lite främmande miljö.

Det han syftar på är ett av flera forskningsprojekt som pågår på Wången och som handlar om aktiv gruppållning. Hästarna går fritt tillsammans i ett öppet område som motsvarar ett traditionellt stall, men som här består av en hårdjord platta, ligghall och utfodringsstationer.

Hästarna är försedda med en transponder som endast ger tillträde till den egna fodergivan. I anslutning till "stallet" finns en stor hage.

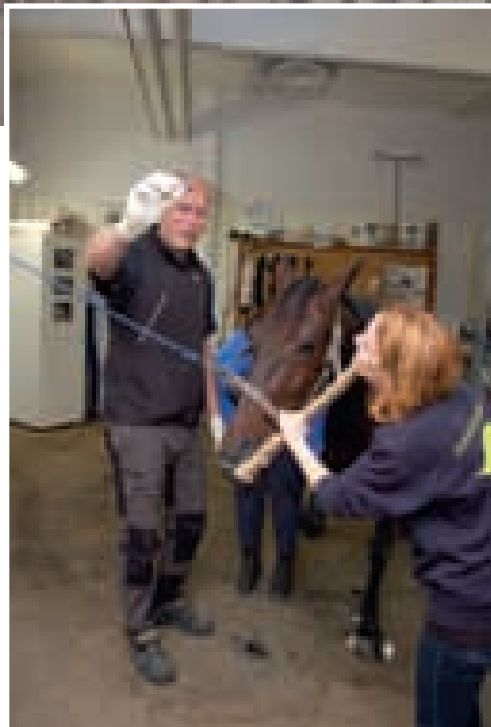
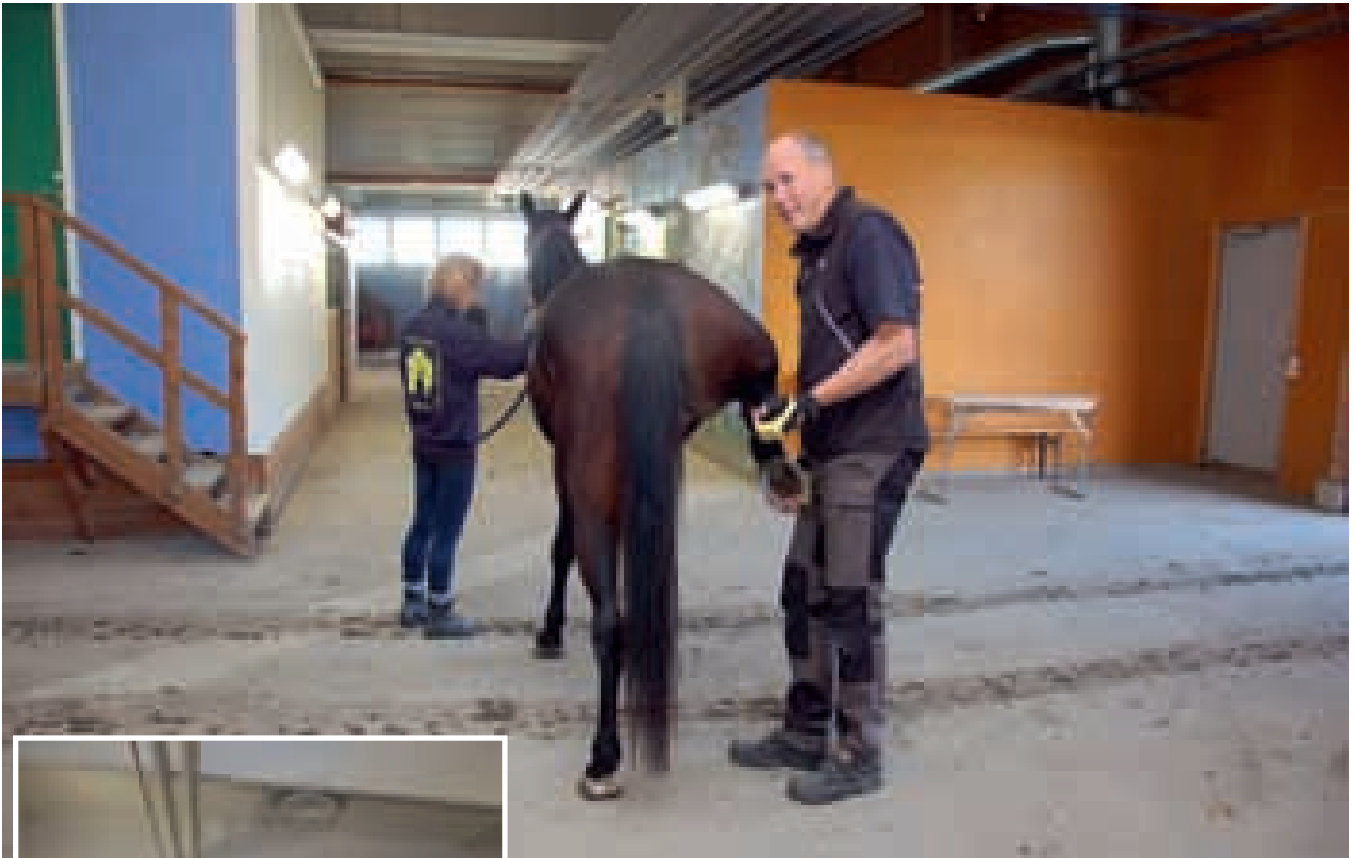
– Vårt gruppållningssystem är ganska nytt och vi utvärderar vartefter. I det stora hela fungerar det väldigt bra, hästarna är lugna och de flesta lär sig snabbt hur man kommer åt maten. Det enda problem som vi sett hittills är att underlaget sliter hårt på hästarnas skor. Självklart måste man också ständigt ha ögonen på transpondrarna, att de sitter kvar på hästen och att de fungerar som de ska. Malin Connysson och Sara Ringmark är våra agronomer och ansvarar för det mesta som är förknippat med utfodring. Båda är doktorander och Sara ska försvara sin doktorsavhandling sista oktober. Den handlar om unghästarnas träning och utfodring och försöken är givetvis gjorda på Wången, berättar Ulf.

ULF ÄR UTÅTRIKTAD och pratsam och det behövs i den här miljön. Det är inte många minuter han kan stå och fundera över en häst i lugn och ro. Vad han än gör så ska det analyseras och motiveras. Vad ska vi åtgärda? Med vilken metod? Vilka risker innebär det att spruta en led? Varför är hästen svagare i ena sidan? Hur ser den ut i munnen? Förslag på alternativ



De gamla stallarna på Wången, som inrymmer de flesta hästarna, har kompletterats med en försöksanläggning med aktiv gruppållning.





"Den här hästen blir en utmaning som projekt." Resultatet av böjprovet gör att hästen hamnar i behandlingsspiltan där ytterligare kontroller och resonemang vidtar.

träning? Svaren ska bli de pusselbitar som kanske gör att ansvarig student får tillbaka hästen på travbanan.

– Vi håller på att skapa en digital journal för varje häst som alla inblandade kan ta del av. Nu förs alla anteckningar kring träning, utfodring och behandlingar in i en dagbok, kommenterar Ulf.

Nästa häst som dyker upp på kliniken är storstjärnan Krusen som med över en miljon insprunget tillhör landets bästa kallblodstravare.

– Vi bedriver egentligen inte någon öppen klinikverksamhet, men grannar och hästägare som har anknytning till verksamheten får komma hit. Det ger ett litet ekonomiskt tillskott och en klinikdag kan till och med gå plus minus noll. Hästarna utifrån bidrar också till undervisningen och det är kul att få hit en välkänd häst som Krusen, säger Ulf och nickar ner mot hästens hovar när hingsten tassar in i lokalen.

– Han är skodd med Gislaved Frost eller något liknande, skrattar Ulf och de flesta närvarande tror att han skämtar när han berättar att Krusen faktiskt har råkat ut för vattenplanning en gång när banan var extremt blöt.

– I samma V75-lopp startade Krusens bror Krusse som ledde in på upploppet men slutade tvåa efter att mer eller mindre simmat på upploppet. Den dagen hade nog simfötter varit rätta balansen, skojar Ulf medan Michael von

UTBILDNING PÅ WÅNGEN

Wängens utbildningsverksamhet inbegriper gymnasium, folkhögskola och universitet, vuxenstudier som t ex fördjupningskurser och licensutbildning för professionella tränare inom trav- och galoppporten samt islandshästverksamhet. Forskningsprojektet bedrivs i samarbete med SLU. Skolan tar emot ungefär 150 elever årligen, har 40 anställda och omsätter ca 40 miljoner kronor.



Det är roligt för eleverna att få vara med när stjärnhästar kommer på besök. Här gäller det ett litet munproblem som ska förklaras. Krusen tar det hela med ro.



Ett gäng blivande hovslagare funderar på vilken typ av beslag som skulle kunna hjälpa den här hästen tillbaka på tävlingsbanan.

Krusenstierna som äger och tränar Krusen ler i bakgrunden.

Att Krusen fungerar bäst med sulor av bildäck på framhovarna istället för traditionella skor är ju svårt att ifrågasätta med hästens resultat, trots missödet på den vattensjuka banan.

YTTERLIGARE EN GRANNE dyker upp. Nu är det två fölston som helst ska konstateras dräktiga. Båda har tagit sig och Ulf säger med glimten i ögat att det kommer att bli två hingstfölar.

– Lars Garmer var fenomenal på det här när han undervisade i Skara. Om han sa ”hingst” till stoägaren, skrev han ”sto” i sina anteckningar ”Jasså sa jag hingst, men jag ser att jag skrivit sto här”, och på så vis fick han alltid rätt.

EFTER EN TIMMES VIDEOKONFERENS under lunchen med kollegerna på de andra två riks-anläggningarna, Strömsholm och Flyinge, är Ulf tillbaka i det praktiska arbetet. Det böjs och det springs, det tittas i munnar och karvas i hovar. Den klinik som Ulf har till förfogande är enkel men rymlig. Här finns endoskop, utrustning för blodanalys och ultraljud.

– Med det fokus vi har på rörelser här, både på trav- och islandshästar, står en Lameness Locator högst upp på min önskelista, kommenterar Ulf.

ULF UPPSKATTAR DEN STORA variationen i jobbet, praktikdagar som denna, en hel del pedagogik, möjlighet att driva forskningsprojekt och att kunna delta på konferenser både i Sverige och utomlands. I somras var t ex Ulf tillsammans med två kolleger på en internationell konferens (International Conference on Equine Exercise Physiology, ICEEP) i Storbritannien där hans forskargrupp fick presentera några av de projekt som har genomförts eller pågår på Wängen.

Utöver arbetsfysiologi är hovar Ulfs stora intresse. Han understryker hur viktigt han tycker att det är för en hästpraktiker att samarbeta med en välutbildad hovslagare. Den forskning som efter pågående arbete med licenciatavhandling ska göra Ulf till VMD, handlar om hovbroskförbening hos kallblod. Han har redan redovisat en hel del av sin forskning på två internationella konferenser och i flera artiklar, bland annat i Svensk Veterinärtidning. Under hösten kommer två artiklar att publiceras i ACTA Vet Scand.

– Jag hoppas att inom en överskådlig framtid kunna knyta ihop mina rön och disputera, säger han och flickar in att han lagt vidareutbildningen inom tandvård åt sidan för att fokusera mer på forskningen.

DET ÄR VÄL KNAPPAST en alltför vild gissning att du själv äger ett kallblod?

– Nej, det är det inte! Jag deläger en avkomma till Järvsöfaks, Kryptonit, som är i professionell träning hos Jan-Olov Persson på Hagmyren. Det är bäst så då jag inte vill hamna i någon jävsituation. Jag är så involverad på många sätt i sporten här och är dessutom banveterinär på Östersundstravet, avslutar Ulf, tittar på klockan och inser att det är precis dit han ska efter en intensiv dag på en av landets vackraste arbetsplatser. ■

Dödsorsaker och överlevnad hos svenska katter med hypertrofisk kardiomyopati

Hypertrofisk kardiomyopati, HCM, är sedan 1970-talet känd som en vanlig orsak till hjärtsvikt, arteriell tromboembolism (ATE) och plötslig död hos katt. I detta arbete undersöktes dödsorsaker, överlevnad och utvalda kliniska variablers prognostiska värde för katter diagnostiserade med HCM, men utan tecken på hjärtsvikt. Vissa ekokardiografiska mått, framför allt vänster förmaksstorlek och kammarseptumtjocklek, visades ha prognostiskt värde för överlevnaden. Studien visar att HCM hos katt är en heterogen sjukdom avseende överlevnad hos katter med asymtomatisk HCM. Vissa ultraljudsmått är värdefulla för prognostisering av dessa katter.



granskad artikel

LITTERATURÖVERSIKT

Kardiomyopati är per definition en primär hjärtmuskelsjukdom som associeras med dysfunktion i myokardiet. Kardiomyopati har rapporterats utgöra 62 procent (12) av alla hjärtsjukdomar hos katt (Figur 1). Till dessa räknas hypertrofisk kardiomyopati (HCM), dilaterad kardiomyopati (DCM), restriktiv kardiomyopati (RCM) samt arytmogen högerkammarmarkardiomyopati (ARVC) (15). HCM är den vanligaste typen av kardiomyopati hos katt och har rapporterats stå för 58–68 procent av kardiomyopatifallen (5, 16).



FIGUR 1. Kardiomyopati har rapporterats utgöra 62 procent av alla hjärtsjukdomar hos katt.

Etiologi

Sjukdomens etiologi är inte helt klarlagd men har visats vara genetiskt betingad hos flera raser såsom maine coon (11) och ragdoll (10). Hos maine coon nedärvs HCM som ett autosomt dominant anlag med ofullständig penetrans (8). Flera andra raser anses även de vara predisponerade: amerikansk korthårsras,

sphynx, brittisk korthårsras, norsk skogskatt, turkisk van, bengal, sibirisk katt, rex och scottish fold (4).

Patofysiologi

Hos de flesta katter som drabbats av HCM föreligger en funktionell defekt i sarkomererna, den minsta kontraktila enheten i hjärtmuskelcellen. Mutationer ►

- i generna som kodar för sarkomerprotein leder till utveckling av HCM-fenotyp genom att antingen påverka proteiner-
nas struktur, funktion eller båda delar (11).

Den funktionella defekten i sarkomerna leder till ökad stress i hjärtmuskulaturen vilket ger ökad utsöndring av substanser som inducerar kollagensyntes och förändring i myofibrernas struktur, så kallad "myofiber disarray". Detta leder sedan till utveckling av en kompensatorisk hypertrofi av vänster kammarmuskulatur. Förändringarna ger en stel kammarvägg. Relaxationen av myokardiet blir långsam eller ofullständig och leder till minskad diastolisk fyllnad av vänster kammare samt ökat diastoliskt fyllnadstryck. Detta orsakar även ett ökat fyllnadstryck i vänster förmak som i sin tur ger dilatation av vänster förmak och ökat pulmonärt ventryck. Med den minskade fyllnadskapaciteten i kammaren fås en minskad slagvolym och förhöjd hjärtfrekvens. Detta bidrar till ytterligare försämrad fyllnad av kammaren och myokardiell ischemi. Slutligen utvecklar en del av katterna med HCM kongestiv hjärtsvikt med pulmonärt ödem och/eller effusion. (4, 7).

Diagnos

HCM är en diagnos som kliniskt ställs genom ultraljudsundersökning av hjärtat och genom att utesluta andra differentialdiagnoser. Vid obduktion ställs

den definitiva diagnosen genom histopatologisk undersökning av hjärtmuskulaturen. Då kan HCM differentieras från sekundär hypertrofi av hjärtmuskulaturen som kan uppkomma vid andra sjukdomstillstånd såsom systemisk hyper-

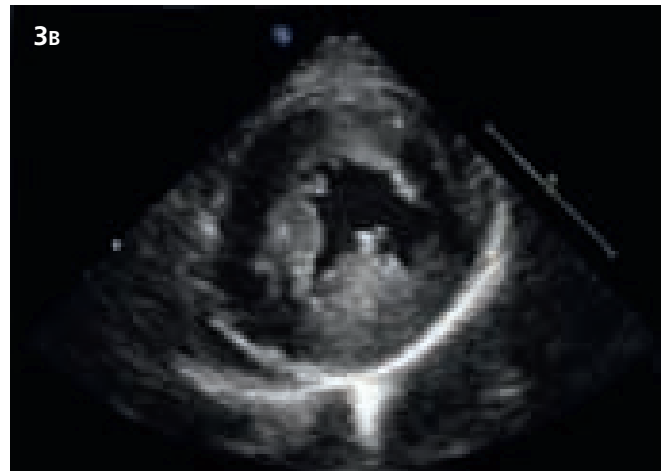
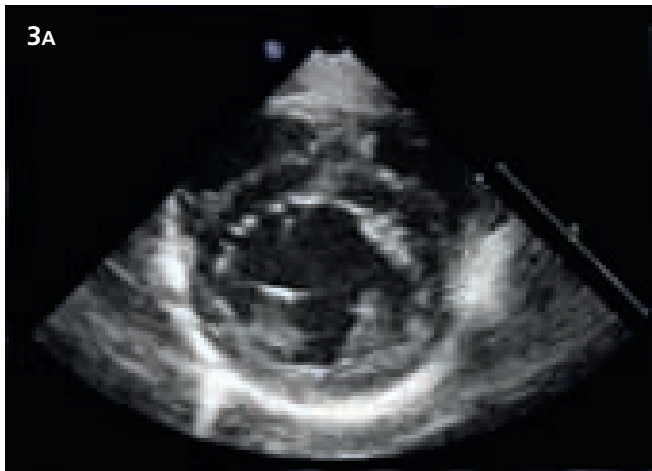
tension (6, 9), hypertyreoidism (2), aortastenos och akromegali (4). Även dehydrering kan orsaka falskt höga mätvärden av ultraljudsvariabler för kammarväggs-
tjocklek, pseudohypertrofi. Därför bör hydreringsstatus alltid tas i beaktande

ORDLISTA

HCM	Hypertrophic cardiomyopathy/hypertrofisk kardiomyopati
DCM	Dilated cardiomyopathy/dilaterad kardiomyopati
RCM	Restrictive cardiomyopathy/restriktiv kardiomyopati
ARVC	Arrhythmogenic right ventricular cardiomyopathy/arytmogen högerkammarkardiomyopati
UCM	Unclassified cardiomyopathy/oklassificerad kardiomyopati
ATE	Arterial thromboembolism/arteriell tromboembolism
IVSd	Interventricular septum during diastole/interventrikulära septumväggen i diastole
LVPWd	Left ventricular posterior wall during diastole/vänster kammares yttervägg i diastole
LVIDd	Left ventricular inner diameter during diastole/vänster kammares inre diameter i diastole
LVIDs	Left ventricular inner diameter during systole/vänster kammares inre diameter i systole
FS%	Fractional shortening i procent, ett mått på systolisk funktion, $((LVIDd - LVIDs)/LVIDd) \times 100$
LA/Ao	Left atrial diameter to aortic diameter/vänster förmaksdiameter genom aortadiameter
LVEDD/ mean wall	Left ventricular end-diastolic dimension/mått av koncentrisk hypertrofi. $LVIDd/(IVSd + LVPWd)/2$
SAM	Systolic anterior motion
LA%FS	Left atrium fractional shortening/mått av vänster förmaks funktion



FIGUR 2A OCH 2B. Vid ultraljudsundersökning av hjärtat görs mätningar i standardiserade vyer. I en kortaxelvy av hjärtbasen mäts aortas diameter (Ao) och vänster förmaks diameter (LA) i den tvådimensionella bilden. 2a) Normal katt. 2b) Katt med kraftigt förstort vänster förmak.



vid ultraljudsundersökning av hjärtat (3).

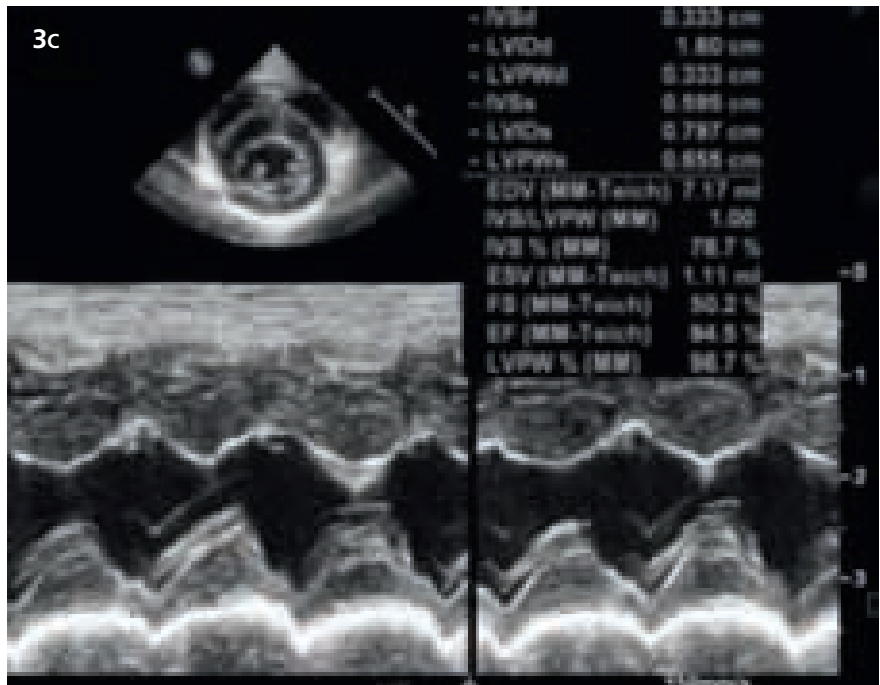
I de fall då den primära orsaken till sekundär hypertrofi identifieras och behandlas kan hypertrofin generellt gå tillbaka på ett par månaders tid, till skillnad från HCM som leder till en irreversibel hypertrofi av myokardiet (4). I en studie har det rapporterats att för katter med hypertyreoidism och sekundär hypertrofi leder jodbehandling av den primära sjukdomen till att den sekundära hypertrofin minskar (20).

Ett systoliskt blåsljud är det vanligaste kliniska fyndet hos katter med HCM och har rapporterats förekomma hos 47–72 procent av dessa (5, 17). Förekomst av blåsljud har dock i flera studier visats ha mindre samband med förekomst av kardiomyopati hos asymtomiska katter (12, 19). Det har rapporterats att 31–62 procent av katter med blåsljud har hypertrofi av vänster kammare (12, 19).

MATERIAL OCH METODER

Undersökningen designades som en retrospektiv studie där fall av HCM identifierades genom sökning i Universitetsdjursjukhusets i Uppsala databas Trofasts rapportgenerator. Sökningen identifierade katter som under perioden 1 januari 2005 till 31 december 2010 blev diagnostiserade med HCM. De katter som kom till kliniken i kongestiv hjärtsvikt, som hade njursvikt, hypertyreoidism eller andra sjukdomar som leder till sekundär hypertrofi, exkluderas. I samtliga fall där information om kattens överlevnadstid inte fanns i journalen intervjuades djurägaren via telefon.

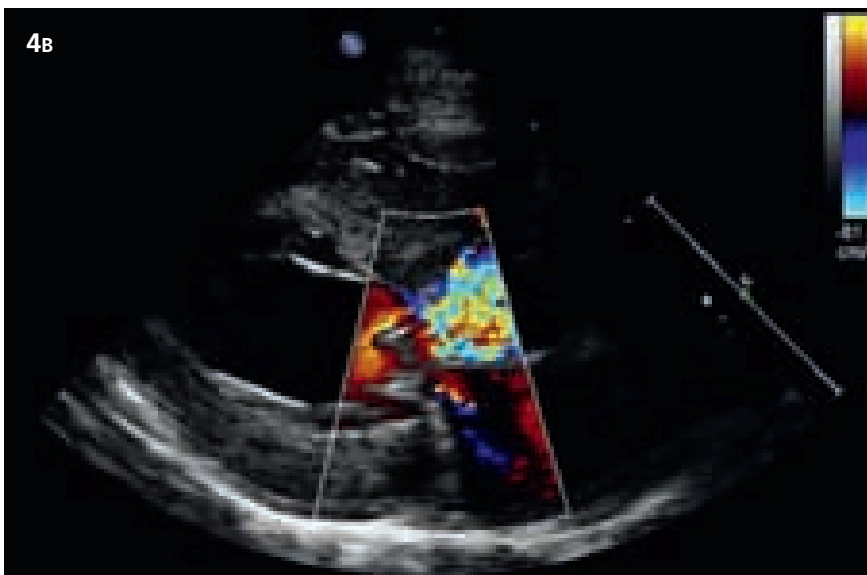
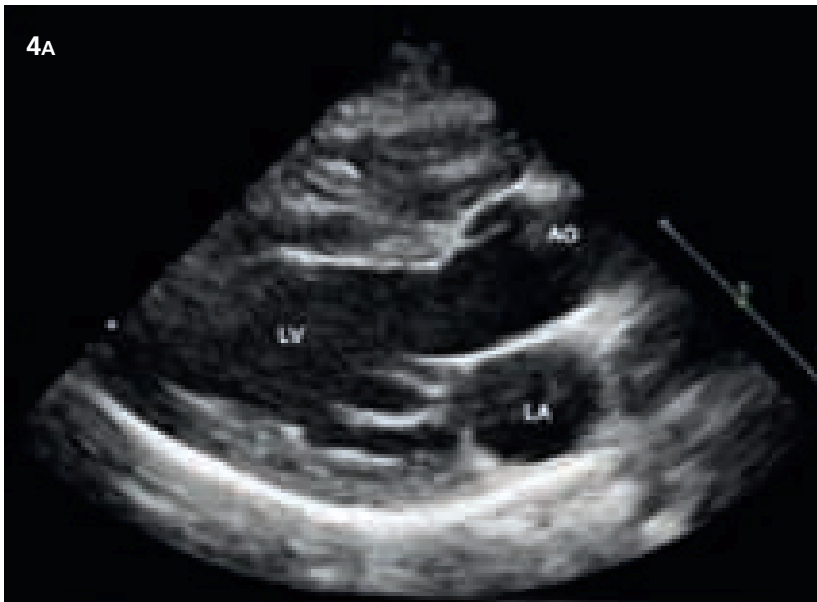
Alla ultraljudsundersökningar utför-



FIGUR 3A, 3B OCH 3C. I en tvådimensionell bild av vänster kammare ses 3a) ett normalt hjärta och 3b) ett hjärta med kraftigt förstörd vänster kammarevägg. 3c) I M-mode, som är en endimensionell vy av vänster kammare, mäts septumväggens (IVS) och vänster kammarens yttre väggs (LVPW) tjocklek samt vänster kammarens inre diameter (LVID) i systole och diastole.

des på osederade katter. Ultraljudsundersökningen genomfördes genom skanning från höger sida i längs- och kortaxelplan. Väggtjocklekar mättes på frysta M-mode (vänsterkammarmått i systole och diastole och tvådimensionella (vänster förmak och aortadiametrar) bilder, se Figur 2a, 2b, 3a, 3b och 3c). Som gränsvärde för kammareväggstjocklek (IVSd och/eller LVPWd) användes 5 mm eller mer hos katter med en kroppsvikt mellan tre och sex kg. Katter utanför detta

kroppsviktintervall bedömdes från fall till fall. Katter som uppvisat en ultraljudsbild med förtjockade papillarmuskler och "systolic anterior motion", SAM, av den septumställda mitralisklaffen (Figur 4a och 4b) bedömdes trots IVSd och LVPWd mindre än 5 mm ha HCM baserat på den sammanlagda ultraljudsbilden, och blev även de inkluderade i studien. Endast papillarmuskelhypertrofi var inte tillräckligt för att motivera en HCM-diagnos. Ultraljudsundersök-



FIGUR 4A OCH 4B. I en längsaxelvy av hjärtat ses vänster förmak (LA), vänster kammare (LV) och vänster kammares utflöde samt aorta (AO). 4b) Med hjälp av färgdopplertechnik ses den turbulens som uppstår vid "systolic anterior motion" (SAM), av mitralisklaffen. Detta är ett vanligt fenomen hos katter med HCM och orsakas av att främre mitralisseglet dras in i vänster kammarutflöde varvid en dynamisk stenosis uppstår samt mitralisregurgitation.

representerade: huskatt (37%), perser (19%), norsk skogkatt (9%), cornish rex (9%), maine coon (6%), sibirisk katt (5%), devon rex (4%), brittisk korthår (4%), sphynx (3%), ocicat (1%), blandraskatt (1%), birma (1%) och bengal (1%).

Av katterna i studien var 71 procent hankatter (56 hankatter varav 63% var kastrerade) och 29 procent honkatter (23 honkatter varav 26% var kastrerade). Medelvikten för katterna var 4,6 kg med spridning från 2,3 kg till 9,0 kg. Sex procent av de inkluderade katterna hade inget blåsljud vid första undersökningen då diagnosen ställdes.

Uppföljningsperioden varierade i tid. Medianuppföljningstiden var 1 290 dagar med första kvartilen på 514 dagar och tredje kvartilen på 2 121 dagar.

Vid uppföljningstidens slut var 35 av 79 katter fortfarande i livet. Av de 44 som avlidit under uppföljningstiden dog eller avlivades 23 katter (52%) på grund av hjärtrelaterade problem. Sex (8%) av katterna i studien dog plötsligt utan annan förklaring än bakomliggande hjärtsjukdom och räknades in i de 23 katter som dött av HCM. Fyra av katterna i studien drabbades av ATE (5%). Samtliga katter som drabbades av ATE avlivades med anledning av sjukdomstecken relaterade till ATE. Resterande 21 katter (48%) dog av andra anledningar än hjärtsjukdom, se Tabell 1.

Av de katter som under uppföljningsperioden dog av HCM (Figur 5) gjorde hälften det inom 1,3 år (490 dagar) efter att diagnosen ställts. Bland katterna med HCM som inte dog av sin hjärtsjukdom överlevde mer än 50 procent längre än uppföljningstiden varför det

ningarna var alla utförda vid kardiologienheten vid Universitetsdjursjukhuset i Uppsala.

All insamlad data analyserades i det statistiska dataprogrammet JMP (version 9.0 för Mac). Medianöverlevnadstider estimerades genom Kaplan-Meier-analys. Skillnad i överlevnad mellan grupper analyserades med hjälp av log-rank-testet. Cox proportional hazard-analys utfördes med följande variabler: ålder

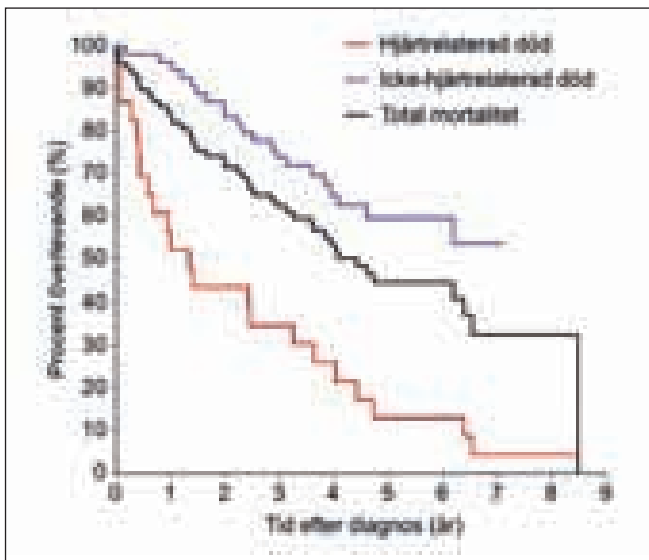
vid diagnos (år), vikt (kg), blåsljud (graderat 1–6), hjärtfrekvens (slag/min), IVSd (mm), LVPWd (mm), LVIDd (mm), LVIDs (mm), LA/Ao, LVEDD/ Mean wall, kön, kastreringsstatus och behandling (ja/nej). P-värden lägre än 0,05 ansågs vara statistiskt signifikanta.

RESULTAT

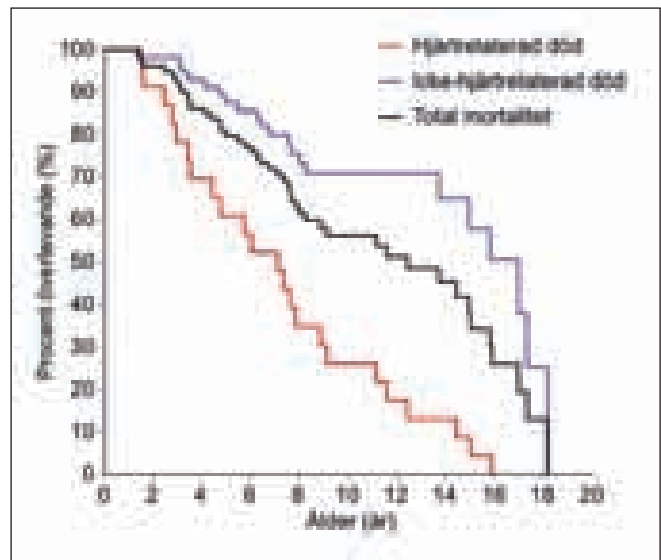
79 katter uppfyllde inklusionskriterierna för studien. Av dessa fanns följande raser

Tabell 1. DÖDSORSAKER FÖR KATTER SOM INTE DOG/AVLIVADES AV HYPERTROFISK KARDIOMYOPATI.

Dödsorsak/avlivad till följd av:	Antal (n=21)
Avlivad utan diagnos	8
Sjukdom i urinorganen	4
Ågarrelaterat	2
Tandproblem	2
Trauma	2
Neoplasi	1
Regenerativ anemi	1
Ögonsjukdom	1



FIGUR 5. Kaplan-Meier-curvur avseende överlevnaden för katter diagnostiserade med HCM som led respektive inte led en hjärtrelaterad död. Vid inklusion (tid efter diagnos=0) var n=79. Mediantid efter diagnos för hjärtrelaterad död var 1,3 år (=490 dagar). Mediantid efter diagnos för hela populationen (total mortalitet) var 4,4 år (=1 615 dagar).



FIGUR 6. Kaplan-Meier-curvur avseende livslängd. Av de katter som dog av HCM gjorde hälften det före 7,1 års ålder. Den totala medianlivslängden för hela studiepopulationen var 12,5 år. Vid ålder=0 var n=79.

inte finns ett medianvärde för denna grupps överlevnad (medianöverlevnad >2555 dagar).

Livslängd för katterna med HCM redovisas i Figur 6. Medianlivslängd för katter i studien som dog en hjärtrelaterad död var 7,1 år vilket skiljer sig signifikant från de katter som inte dog en hjärtrelaterad död där medianlivslängden var 17,0 år. För det totala antalet katter i studien (n=79) var medianlivslängden 12,5 år.

Två multivariabla analyser (Cox proportional hazard-analys) utfördes på insamlad data. I den första analysen undersöktes det prognostiska värdet för hjärtrelaterad död för alla studerade kliniska variabler (ålder vid diagnos, kön, blåsljudsgrad (1–6), kastrationsstatus, vikt, hjärtfrekvens, IVSd, LVPWd, LVIDd, LVIDs, FS%, LA/Ao, behandling/ej, LVEDD/Mean wall) och de signifikanta variablerna redovisas i Tabell 2. Den hjärtrelaterade mortaliteten i den studerade populationen katter påverkades av IVSd, LVIDd, LA/Ao och LVEDD/Mean wall. För varje enhetsökning av respektive variabel ökade risken att dö i HCM med värdet för risk ratio, t ex för varje ökning av IVSd i millimeter ökade risken för hjärtrelaterad död 3,7 gånger.

Den andra analysen undersökte hur alla studerade kliniska variabler påverkade den generella överlevnaden (all-cause mortality) i studiepopulationen. De variabler som visade sig ha en statistiskt signifikant påverkan på den generella överlevnaden i studiepopulationen redovisas i Tabell 3. Den generella mortaliteten i den studerade populationen av katter med HCM påverkades av IVSd och LA/Ao, dvs katter med högre värden av dessa variabler löpte större risk att dö av sin hjärtsjukdom än av andra orsaker. För varje ökning av IVSd i millimeter

ökade risken att dö en hjärtrelaterad död 1,4 gånger. Likaså ökade risken för hjärtrelaterad död med 4,4 gånger för varje ökning med en enhet av LA/Ao-kvoten.

De faktorer som enligt den multivariabla analysen inte påverkade prognosen för katter med HCM var ålder vid diagnos, kön, blåsljudsgrad (1–6), kastrationsstatus, vikt, hjärtfrekvens, LVPWd, LVIDs, FS% och behandling.

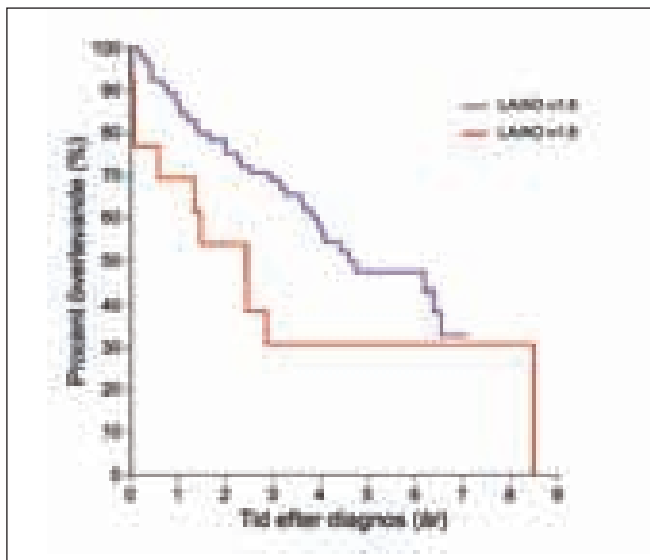
En Kaplan-Meier-kurva avseende effekten av LA/Ao på den generella mortaliteten i den studerade populationen ►

Tabell 2. SLUTLIG COX PROPORTIONAL HAZARD MODELL AV HJÄRTRELATERAD MORTALITET.

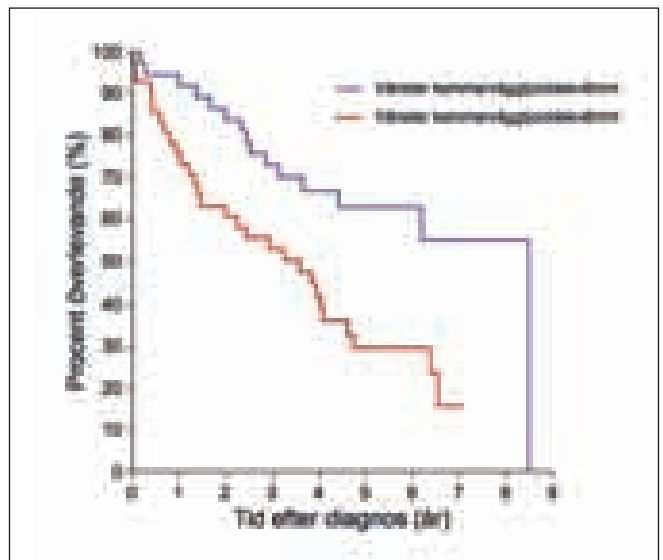
Variabler	Risk Ratio	95 % konfidensintervall	P-värde
IVSd (mm)	3,7	1,7–8,1	0,0007
LVIDd (mm)	0,7	0,5–0,95	0,0243
LA/Ao kvot	10,7	2,2–49,4	0,0040
LVEDD/Mean wall	6,1	1,3–26,6	0,0226

Tabell 3. SLUTLIG COX PROPORTIONAL HAZARD MODELL AV TOTAL MORTALITET.

Variabler	Risk Ratio	95 % konfidensintervall	P-värde
IVSd (mm)	1,4	1,0–2,0	0,0266
LA/Ao kvot	4,4	1,3–13,3	0,0181



FIGUR 7. Kaplan-Meier-kurvor avseende överlevnadstid efter diagnos för katter grupperade med avseende på LA/Ao. Katter med LA/Ao-kvot över 1,5 levde signifikant kortare tid efter diagnos än katter med LA/Ao-kvot mindre än 1,5 ($P=0,0152$).



FIGUR 8. Kaplan-Meier-kurvor avseende överlevnad från diagnos för katter med kammarväggstjocklek (IVSd eller LVPWd) mer än 6 mm respektive mindre än 6 mm. Katter med IVSd eller LVPWd över 6 mm lever kortare tid efter diagnos jämfört med katter med IVSd och LVPWd mindre än 6 mm ($P=0,0094$).

► redovisas i Figur 7. För katter med LA/Ao mindre än 1,5 var medianöverlevnadstiden 1 680 dagar jämfört med katter med LA/Ao över 1,5 som hade en signifikant kortare medianöverlevnadstid på 889 dagar. Även då överlevnad avseende katter som dog en hjärtrelaterad död analyserades hade katter med LA/Ao över 1,5 signifikant kortare medianöverlevnadstid än katter med LA/Ao mindre än 1,5.

Katter med kammarväggsmått (IVSd eller LVPWd) mer än 6 mm hade en generell medianöverlevnadstid efter diagnos på 1 310 dagar (se Figur 8) jämfört med katter med kammarväggsmått (IVSd och LVPWd) mindre än 6 mm som hade en medianöverlevnad på 3 095 dagar. Även vid analys av överlevnad avseende katter som dog en hjärtrelaterad död levde katter med kammarväggsmått över 6 mm signifikant kortare tid efter diagnos jämfört med katter med kammarväggsmått mindre än 6 mm.

DISKUSSION

Prognosen för asymtomatiska katter med diagnosen HCM varierar. Många av katterna med HCM lever ett fullgott liv utan några hjärtrelaterade problem och andra utvecklar tecken på hjärtsvikt

tidigt i livet. Medianlivslängden för den studerade populationen av katter med HCM var 12,5 år. 29 procent av de studerade katterna med HCM dog en hjärtrelaterad död under uppföljningsperioden. Av dem som dog en hjärtrelaterad död dog 57 procent i hjärtsvikt, 26 procent avled plötsligt och 17 procent avlivades på grund av arteriell tromboembolism. Vid multivariabel analys avseende hjärtrelaterad död visades IVSd, LVIDd, LA/Ao och LVEDD/ Mean wall vara prognostiskt viktiga. För den generella överlevnaden var LA/Ao och IVSd viktiga variabler, ju högre värden desto sämre prognos. Ålder vid diagnos, kön, blåsljudsgrad (1–6), FS%, hjärtfrekvens, LVPWd, LVIDs och kastrationsstatus hade ingen signifikant påverkan på prognosen för asymtomatiska katter.

Hankatter visade sig vara överrepresenterade precis som i andra studier rörande katter med HCM. De stod för 71 procent av det totala antalet katter, nästintill lika andel som Trehou-Sechi och medarbetare (18) presenterade i sin studie (70 %). Denna studie har liksom flera andra kommit fram till att kön inte har någon påverkan på prognosen (1, 13, 14).

Vid multivariabel analys av data visades i denna studie att vid en ökning av IVSd med 1 mm ökade risken för hjärtrelaterad död 1,4 gånger. Detta överensstämmer väl med den Kaplan-Meier-kurva avseende överlevnad för grupperna med vänster kammarväggstjocklek (IVSd eller LVPWd) mer än 6 mm respektive mindre än 6 mm som redovisas i resultatdelen (Figur 8). Gruppen med kammarväggstjocklek över 6 mm hade en signifikant kortare medianöverlevnad jämfört med kammarväggstjocklek mindre än 6 mm-gruppen. Likaså stämmer resultatet av den multivariabala analysen av LA/Ao, som visat att risken att dö en hjärtrelaterad död ökar 4,4 gånger för varje enhetsökning av kvoten, med den överlevnadsanalys (Figur 7) som visat att överlevnaden för katter med LA/Ao mindre än 1,5 är signifikant längre än katter med LA/Ao över 1,5.

SUMMARY

Causes of death and survival times in cats diagnosed with hypertrophic cardiomyopathy in Sweden

Hypertrophic cardiomyopathy, HCM, is the most common cardiac disease in cats. Some affected animals may have

long survival times, but a considerable proportion of cats with HCM develop congestive heart failure (CHF), arterial thromboembolism or suffer sudden death. The aim of this study was to investigate causes of death and survival times of cats diagnosed with asymptomatic HCM and evaluate the prognostic value of selected clinical variables.

79 cats met the inclusion criteria and were included in the study. Median lifespan was 12,5 years. During the follow up period, 44 cats died, 23 (52%) of them due to a cardiac event. Out of these 23 cats, 26% died suddenly, 17% were euthanized due to arterial thromboembolism and 57% because of CHF. Median survival for cats, which died due to cardiac disease related death, was 490 days after diagnosis. For cats which did not experience cardiac disease related death, survival was longer than follow up time (>2 555 days). Some echocardiographic measures, in particular left atrial size and left ventricular septal thickness in diastole, were shown to have prognostic value for prognosis. This study shows that asymptomatic feline HCM is a heterogeneous disease regarding survival, and that some echocardiographic measures are valuable for prognosticate these cats.

Referenser

- Atkins CE, Gallo AM, Kurzman ID & Cowen P. Risk factors, clinical signs, and survival in cats with a clinical diagnosis of idiopathic hypertrophic cardiomyopathy: 74 cases (1985–1989). *J Am Vet Med Assoc*, 1992, 201, 613–618.
- Bond BR, Fox PR, Peterson ME & Skavril RV. Echocardiographic findings in 103 cats with hyperthyroidism. *J Am Vet Med Assoc*, 1988, 192, 1546–1549.
- Campbell FE & Kittleson MD. The effect of hydration status on the echocardiographic measurements of normal cats. *J Vet Intern Med, Am Coll Vet Intern Med*, 2007, 21, 1008–1015.
- Côté E, hypertrophic cardiomyopathy, In: Côté E ed. *Feline cardiology*. Chichester, West Sussex, UK, Wiley-Blackwell, 2011, 103–192.
- Ferasin L, Sturgess CP, Cannon MJ et al. Feline idiopathic cardiomyopathy: A retrospective study of 106 cats (1994–2001). *J Feline Med Surg*, 2003, 5, 151–159.
- Henik RA, Stepien RL & Bortnowski HB. abnormalities in 75 cats with systemic hypertension. *J Am Anim Hosp Assoc*, 2004, 40, 359–363.
- Kittleson MD. Hypertrophic cardiomyopathy. In: Kittleson MD & Kienle RD, eds. *Small animal cardiovascular medicine*. Mosby, St Louis, MO: Mosby Inc, 1998, 347–362.
- Kittleson MD, Meurs KM, Munro MJ et al. Familial hypertrophic cardiomyopathy in maine coon cats an animal model of human disease. *Circulation*, 1999, 99, 3172–3180.
- Lesser M, Fox PR & Bond BR. Assessment of hypertension in 40 cats with left ventricular hypertrophy by doppler-shift sphygmomanometry. *J Small Anim Pract*, 1992, 33, 55–58.
- Meurs KM, Norgard MM, Ederer MM et al. A substitution mutation in the myosin binding protein c gene in ragdoll hypertrophic cardiomyopathy. *Genomics*, 2007, 90, 261–264.
- Meurs KM, Sanchez X, David RM et al. A cardiac myosin binding protein c mutation in the maine coon cat with familial hypertrophic cardiomyopathy. *Hum Mol Genet*, 2005, 14, 3587–3593.
- Paige CF, Abbott JA, Elvinger F & Pyle RL. Prevalence of cardiomyopathy in apparently healthy cats. *J Am Vet Med Assoc*, 2009, 234, 1398–1403.
- Payne JR, Borgeat K, Connolly DJ et al. Prognostic indicators in cats with hypertrophic cardiomyopathy. *J Vet Intern Med*, 2013, 27, 6, 1427–1436.
- Payne JR, Fuentes VL, Boswood A et al. Population characteristics and survival in 127 referred cats with hypertrophic cardiomyopathy (1997 to 2005). *J Small Anim Pract*, 2010, 51, 540–547.
- Nordet P, Martin I, Gyarfas I et al. Report of the 1995 world health organization/ international society and federation of cardiology task force on the definition and classification of cardiomyopathies. *Circulation*, 1996, 93, 841–842.
- Riesen SC, Kovacevic A, Lombard CW & Amberger C. Prevalence of heart disease in symptomatic cats: an overview from 1998 to 2005. *Schweiz, Arch Für Tierheilkd*, 2007, 149, 65–71.
- Rush JE, Freeman LM, Fenollosa NK & Brown DJ. Population and survival characteristics of cats with hypertrophic cardiomyopathy: 260 cases (1990–1999). *J Am Vet Med Assoc*, 2002, 220, 202–207.
- Trehiou-Sechi E, Tissier R, Gouni V et al. Comparative echocardiographic and clinical features of hypertrophic cardiomyopathy in 5 breeds of cats: a retrospective analysis of 344 cases (2001–2011). *J Vet Intern Med, Am Coll Vet Intern Med*, 2012, 26, 532–541.
- Wagner T, Fuentes VL, Payne JR et al. Comparison of auscultatory and echocardiographic findings in healthy adult cats. *J Vet Cardiol*, 2010, 12, 171–182.
- Weichselbaum RC, Feeney DA & Jessen CR. Relationship between selected echocardiographic variables before and after radioiodine treatment in 91 hyperthyroid cats. *Vet Radiol Ultrasound*, 2005, 46, 506–513.

*SANNA ANDERSSON, leg veterinär, Blå Stjärnans Djursjukhus, Gjutjärnsgatan 4, 417 07 Göteborg.

INGRID LJUNGVALL, leg veterinär, VMD, Institutionen för kliniska vetenskaper, SLU, Box 7054, 750 07 Uppsala.

KATJA HÖGLUND, leg veterinär, VMD, Institutionen för anatomi, fysiologi och biokemi, SLU, Box 7011, 750 07 Uppsala.

JENS HÄGGSTRÖM, leg veterinär, VMD, professor, Dipl ECVIM-CA (Cardiology), Institutionen för kliniska vetenskaper, SLU, Box 7054, 750 07 Uppsala.



Kalibreringsutbildning

fjäderfä

Den 3-4 december kommer Jordbruksverket att hålla en kalibreringsutbildning liknande de som gått tidigare år, inriktning på fjäderfä. Utbildningen kommer att vända sig till djurhälso- och länsstyrelsepersonal. Mer info på Jordbruksverkets hemsida inom kort.
Kontakt: Anna E Holm, 036-15 60 82

www.jordbruksverket.se



Dina patienter kommer att älska dig... ännu mer.

Prenumerera **släpp lös**

den fulla potentialen hos din praktik.

Tidningen An Inside Look är full av bra information om hur du kan utveckla din veterinärpraktik med dagvettig teknisk utrustning. Anmäl dig och få nästa nummer!

Prenumerera på Virelle

carestream.com/virelle


aninsidelook

utveckla din motvagn med tillfogning

Carestream

En ny, beröyrtande
CA kommer
snart! Prenumerera för
mer information

Rektumbiopsi som diagnostiskt verktyg vid kronisk diarré hos häst

MÄRIT BADMAN, leg veterinär*

Hästar med diarré behandlas oftast symtomatiskt utifrån anamnestiska upplysningar om foderbyte, förändringar i stallmiljön, antibiotikabehandling osv. Artikeln beskriver ett fall där den enkla metoden rektumbiopsi var till betydande hjälp vid diagnostisering av kronisk diarré hos häst.



från fältet

Diarré hos vuxna hästar är relativt sällsynt och diagnostiseringen är ofta problematisk. Hästar med diarré behandlas därför oftast symtomatiskt utifrån anamnestiska upplysningar om foderbyte, förändringar i stallmiljön, antibiotikabehandling osv. Många gånger är problemen lindriga och snabbt övergående och understödande behandling är oftast tillräcklig. Men det finns tillfällen då hästens tillstånd inte förbättras, snarare tvärtom, och då måste ytterligare steg i diagnostiseringsarsenalen läggas till.

Artikeln beskriver hur ett sällsynt fall av epiteliotropt T-cellslymfom som orsak till diarré hos häst diagnostiserades med ante mortem rektumbiopsi.

FALLPRESENTATION

I februari 2013 inkom ett 19 år gammalt korsningsponnysto till hästkliniken vid Universitetsdjursjukhuset (UDS), SLU. Vid ankomsten var ponnyn i gott allmäntillstånd, den var cirkulatoriskt stabil och vitala parametrar var utan anmärkning (ua). Vid den initiala kliniska undersökningen var det enda avvikande

fyndet att hästen förutom diarré även hade ett hull strax under medelgott (Body Condition Scoring (BSC) 4/9 enligt Henneke-skalan).

Problemen hade debuterat med att hästen fick avföring av komockekonsistens efter en längre tids NSAID-behandling på grund av en hälta ca fyra månader tidigare. Ponnyn började efter avslutad behandling äta sämre till och från samt tappade successivt i vikt. Den hade intermittent diarré och även perioder med dämpat allmäntillstånd.

DIAGNOSTIK

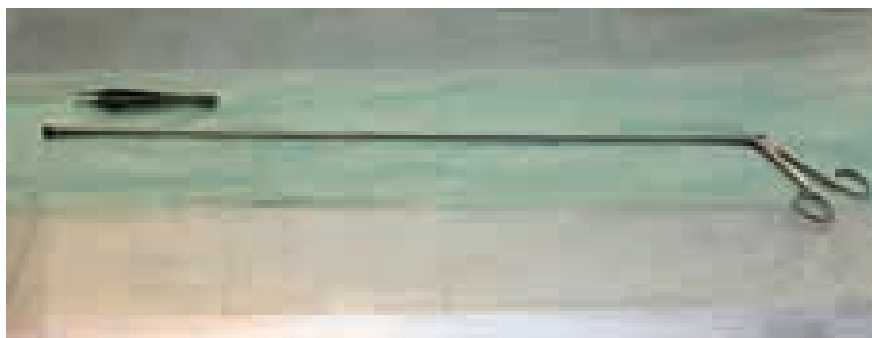
Ponnyn genomgick en utredning för att diagnostisera orsaken till diarrén. Utredningen innefattade fullständig klinisk undersökning, rektalering (ua), bukultraljud (ua) och blodprovstagning. Röd och vit blodbild inklusive vit differentialräkning låg inom normala referensvärden, likaså P-fibrinogen, S-kreatinin samt S-GLDH (glutamatdehydrogenas). Avvikande parametrar var en kraftig hypoalbuminemi med S-albumin på 16 g/l (referensvärde 35–43 g/l) samt en hypoproteinemi med S-protein på 43 g/l (referensvärde 56–72 g/l).

Kliniska fynd i kombination med anamnesen stärkte misstanken om att problemen härrörde från grovtarmen. På grund av kostnadsrestriktioner valdes som en sista utväg att gå vidare med rektumbiopsi. En metod som är enkel att utföra och relativt kostnadseffektiv.

REKTUMBIOPSI

Vid biopsitagning från rektum användes en längre biopsitång (Equivet uterine biopsy forceps, Kruuse UK) (Figur 1). Biopsier togs från rektumslemhinnan, på vardera sidan om dorsala mittlinjen, ca 20 till 30 cm proximalt om anus (2, 4). Biopsierna fixerades sedan i formalin och skickades till Institutionen för BVF, sektionen för patologi, SLU. I det här fallet togs tre biopsier.

I slemhinnan sågs kraftig cellinfiltration med lymfocyter och plasmaceller i lamina propria samt en markant ökad population av interepiteliala lymfocyter i både krypt- och ytepitelet. I lamina propria, mest uttalat i dess djupare område, sågs breda stråk av omogen mononukleär cellpopulation av histiocytliknande karaktär och med mitotisk aktivitet. I krypt- och ytepitelet sågs för-



FIGUR 1. Vid biopsitagning från rektum användes en längre biopsitång.

- ▶ ändrat mucinmönster i bägarcellerna med ökad andel neutrala och blandade muciner samt kryptdistorsion och krypthyperplasi.

Cellinfiltrat i submukosan bestod av några lymfonoduli samt spridda lymfocyter och plasmaceller. Immunhistokemin visade att lymfocyterna i slemhinnan till allra största delen var CD3+ (cluster of differentiation 3+), och de histiocytoida cellerna uttryckte närmast generellt CD3. I submukosan var lymfocytbildningen något mera blandad, med lite större inslag av CD79a+-celler, men CD3+-celler dominerade även där.

Med fynden från den histologiska bilden kunde den patologisk-anatomiska diagnosen epiteliotrop T-cellslymfom med lymfocytär-plasmacytär proktit ställas.

DISKUSSION

Epiteliotrop T-cellslymfom är en rent patologisk-anatomisk diagnos och beskrivs i litteraturen som en ovanlig form av lymfom som vanligtvis drabbar tunnarmen (3). Att det skulle orsaka diarré hos häst finns till författarens kännedom tidigare beskrivet bara hos ytterligare ett fall (3). En orsak till detta kan vara att immunhistokemi för fenotypning av intestinala lymfom hos häst, till författarens kännedom, endast varit i bruk sedan 1998.



FIGUR 2. Fallbeskrivningen vill visa att rektumbiopsi kan vara till god hjälp vid diagnostisering av kronisk diarré hos häst.

Syftet med den här artikeln var att visa att rektumbiopsi kan vara till hjälp vid diagnostisering av kronisk diarré hos häst (Figur 2). Enligt Lindberg och medarbetare (1) är chansen att hitta patologiska förändringar vid en gastro-intestinal åkomma genom rektumbiopsi cirka 50 procent.

Ponnyn i den här fallpresentationen

avlivades på grund av dålig prognos och kroppen obducerades inte.

TACK

Tack till Pia Haubro Andersen, professor i stordjurskirurgi vid SLU, utan vars uppmuntran denna artikel inte kommit till. Tack också till Ronny Lindberg för tillhandahållande av referensmaterial.

Referenser

1. Lindberg R, Nygren A & Persson SGB. Rectal biopsy diagnosis in horses with clinical signs of intestinal disorders: a retrospective study of 116 cases. *Equine Vet J*, 1996, 28, 275–284.
2. Mair TS, Kelley A & Pearson GR. Comparison of ileal and rectal biopsies in the diagnosis of equine grass sickness. *Vet Rec*, 2011, 168, 10, 266. doi:10.1136/vr.c6349.
3. Sanz MG, Sellon DC & Potter KA. Primary epitheliotropic intestinal T-cell lymphoma as a cause of diarrhea in a horse. *Can Vet J*, 2010, 51, 522–524.
4. Traver DS & Thacker HL. Malabsorption syndromes in the horse: use of rectal biopsy in differential diagnosis. *Proc American Association for Equine Practitioners*, 1979, 24, 487–498.

Rättelse angående valprocessen i SVF

SVS kollegium har uppmärksammat förbundsstyrelsen på att det i veterinärtidningen 10/14 smugit sig in ett icke oväsentligt fel i frågan om veterinärförbundets nya valprocess. På sidan 32 i tidningen anges det att förbundets vice ordförande väljs av fullmäktige (FM) och felaktigt att den positionen även skulle innebära att personen i fråga skulle vara SVS ordförande. Den korrekta meningen i sin helhet ska vara ”FM väljer sedan ordförande, vice ordförande, *andre vice ordförande som även är ordförande i SVS*, SVS vice ordförande samt ytter-

ligare sex ledamöter i förbundsstyrelsen efter förslag från valberedningen, förening, SVS-sektion, enskild medlem eller av delegat vid fullmäktige”.

Vidare saknas information om att FM valde en ny yrkesrevisor i form av Fredrik Sjölander med ersättare Knut Heilborn, båda från revisionsfirman KPMG. Från styrelsens sida har vi förhoppningen att det ska ge oss hjälp av KPMG att ytterligare förbättra SVFs ekonomiska administration.

TORSTEN JAKOBSSON
ordförande, SVF

*MÄRIT BADMAN, leg veterinär, Reginas Veterinärklinik, Krokvägen 6, 891 41 Örnsköldsvik.

||| månadens epiztel



Afrikansk svinpest närmar sig Sverige allt mer, och SVA uppmanar veterinärkåren till ökad uppmär-



samhet och skärpta smittskyddsrutiner. Epizteln rapporterar också om en mjältbrandsmisstanke som visade sig vara piroplasmos och om att Sverige nu officiellt är fritt från bovin virusdiarré. Texten är sammansatt av Mikael Propst, SVA.

AFRIKANSK SVINPEST – ALLT NÄRMARE SVERIGE

Utvecklingen i Polen och Baltikum, med afrikansk svinpest som sprider sig bland såväl tamgrisar som vildsvin blir allt mer oroande. Att denna fruktade sjukdom skulle spridas till Sverige har länge ansetts som högst osannolikt, men med tanke på spridningen av sjukdomen inom EU de senaste månaderna är risken idag en realitet. Gott smittskydd i grisbesättningar och ökad medvetenhet om hur smittan sprids kan minska risken att svenska grisar smittas.

Afrikansk svinpest är en mycket allvarlig virussjukdom som drabbar tamgrisar och vildsvin. Dödligheten är hög och det finns inget vaccin eller botemedel. Sjukdomen har aldrig förekommit i Sverige och lyder under epizootilagen. Om smittan påträffas här i landet skulle bekämpningsåtgärder sättas in i enlighet med gällande EU-lagstiftning. Det skulle innebära avlivning av infekterade djurgrupper, ökade övervakningsinsatser och restriktioner för bland annat handel och transporter av djur, med stora ekonomiska konsekvenser som följd. När smittan den svenska vildsvinsstammen skulle det dessutom få konsekvenser för jakt och viltvård.

Även om kontrollåtgärder hade satts in i



FOTO: ENIKA CHENAI, SVA

Resultatet av afrikansk svinpest på landsbygden i Afrika. Dödligheten av sjukdomen är hög och det finns inget vaccin eller botemedel.

samtliga fall under utbredningen av sjukdomen i östra Europa, med skydds- och restriktionszoner liksom förbud mot jakt, djurmarknader och transport av levande grisar inom zonerna, antyder utvecklingen att situationen inte längre är under kontroll. Att infekterade vildsvin och

tamgrisar påvisas långt utanför tidigare restriktionsområde och att afrikansk svinpest nått den kommersiella tamgrissektorn gör att sjukdomspridningens omfattning inte längre kan antas vara begränsad.

Mest troligt är att smittan skulle kunna komma in i Sverige via smittat matavfall eller smittade köttprodukter. För att hålla smittan borta från svenska grisar krävs ökad vaksamhet och medvetenhet om denna smittväg så att tamgrisar inte kommer i kontakt med sådana produkter, eller med vildsvin som kan ha smittats genom att äta sådant avfall. Som alltid är goda smittskyddsrutiner för personal, besökare och utrustning i grisbesättningar av största vikt.

SVAG MJÄLTBRANDSMISSTANKE VAR PIROPLASMOS

En veterinär kontaktade SVA angående en dikobesättning utanför Västerås med ca 100 kor. Under sommaren hade tre kor dött i samma grupp, men de var kadaveröst förändrade och skickades därför aldrig till obduktion. Nu var en ko dålig och djurägaren ville skicka den till obduktion om den dog. Strax därefter upptäcktes ytterligare en död ko på samma bete.

Inga tydliga symtom som tydde på mjältbrand kunde observeras, men eftersom flera djur dött på bete där det tidigare inte varit pro-

blem med dödlighet togs prov för att utesluta mjältbrand. Samtidigt togs också prover för piroplasmos. Djuren var negativa för mjältbrand, men positiva för piroplasmos.

SVENSKA NÖTKREATUR NU FRIA FRÅN BVD

Växa Sverige har meddelat att svenska nötkreatursbesättningar nu är fria från virusjukdomen bovin virusdiarré (BVD).

1993 startade näringen ett frivilligt bekämpningsprogram för att utrota BVD. När programmet började fanns BVD på hälften av alla svenska nötgårdar och orsakade fruktsamhetsproblem hos korna, dålig kalvhälsa och sänkt immunförsvar, vilket ledde till höga kostnader för djurägarna. 2002 beslutade Jordbruksverket om obligatorisk bekämpning och anmälningsplikt för att Sverige skulle kunna bli helt fritt från sjukdomen.

Den stora utmaningen framöver är att undvika nyintroduktion och vidare spridning. Det finns ingen möjlighet för myndigheterna att kräva av andra EU-länder att djuren ska vara BVD-fria vid införsel till Sverige utan det hänger som hittills helt på djurägarna. Aktiv övervakning kommer att behövas men också en fortsatt vaksamhet inom veterinärkåren, framför allt vid fruktsamhets- och kalvhälsoproblem. ■

■ ■ Telefonnumret till SVAs epizootologjour är 018-67 40 01.

■ ■ Detta nummer kan enbart användas då SVAs växel är stängd, dvs utanför ordinarie arbetstid. Epizootijouren ger råd och hjälp till veterinärer vid misstanke om epizootisjukdom. Provsvar eller allmänna råd kan inte ges på detta nummer.

noterat

Nygamla krafttag mot antibiotikaresistensen

■ ■ EU-kommissionen lade den 12 september fram det så kallade "veterinärmedicinska paketet" som man hoppas ska få bukt med antibiotikaresistenta bakterier inom djurhållningen i EU. Bland kraven i lagförslaget finns ett nytt system för att samla in uppgifter om hur djurmediciner används i Europa. Dessutom innehåller förslaget en begränsning för veterinärer att själva sälja den medicin som de förskriver. Dessa båda åtgärder föreslogs av Marit Paulsen (FP) redan 2011.

– För tre år sedan fick jag Europaparlamentets breda stöd för mitt krav på bättre kontroll av hur, när och varför medicin ges till våra djur i Europa. Vi har idag hyfsad koll på hur mycket som säljs men har ingen aning om hur mycket som används, och det är ju ohållbart. Det är därför mycket bra att EU-kommissionen nu anammat detta, säger Marit Paulsen.

För tre år sedan föreslog Marit Paulsen också att veterinärer inte skulle få sälja den medicin som de förskriver. Erfarenheter från Danmark visade nämligen att man på detta sätt fått ner



Marit Paulsen föreslog redan 2011 att veterinärer i EU inte själva ska få sälja den medicin de förskriver.

antibiotikaanvändningen. Den gången stoppades förslaget, men nu tar alltså EU-kommissionen upp det på nytt.

Källa: pressmeddelande från Folkpartiet den 12 september. ■

Vilken är din diagnos? – Bilddiagnostik

En fyra månader gammal springer spanieltik undersöktes för att hon var ovillig att gå. Fallet är tolkat av Lisa Friling, Bilddiagnostiska kliniken, Universitetsdjursjukhuset (UDS), SLU, Uppsala.

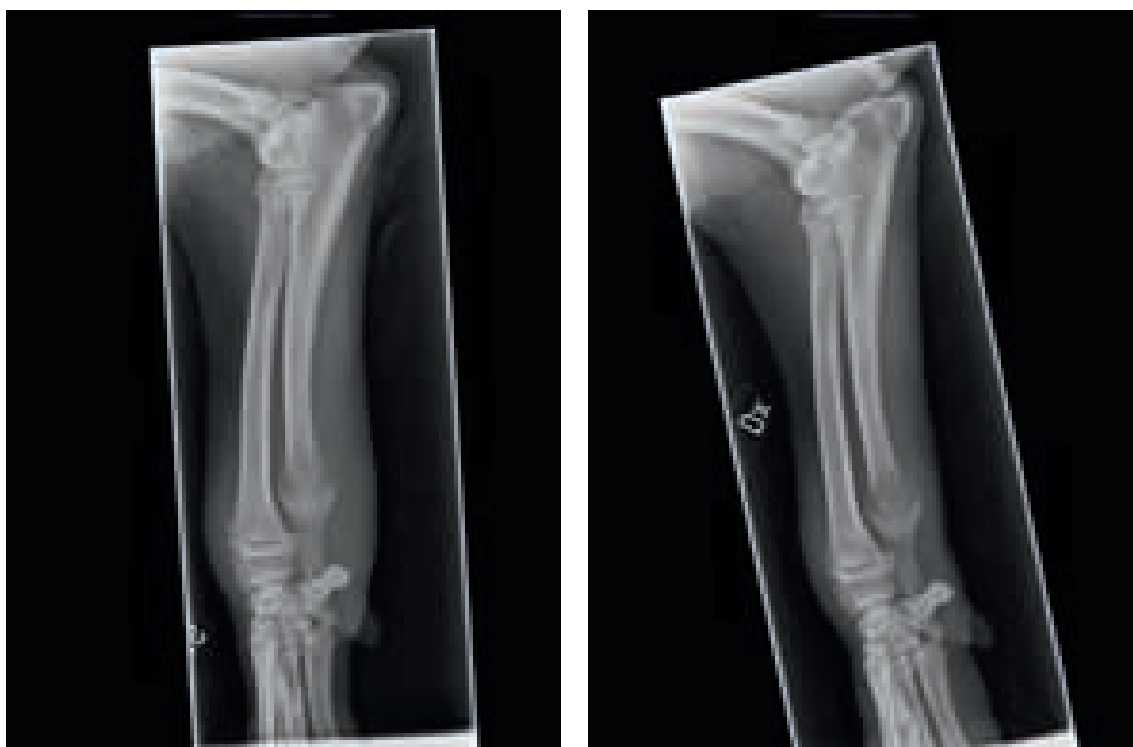
Springer spaniel, fyra månader

ANAMNES OCH KLINISK UNDERSÖKNING: En fyra månader gammal springer spanieltik undersöktes för att hon sedan ett dygn tillbaka var ovillig att gå. Tiken var svullen runt karpallederna på båda frambenen och hade ont vid manipulation av karpus. Kroppstemperaturen var 40°C.

RÖNTGENUNDERSÖKNING: Mediolateral (ML) projek-tion av ulna/radius togs bilateralt (Figur 1a och 1b). Kraniokaudal (KrKd) projektion togs även vid röntgentillfället men gav ingen ytterligare information och är inte presenterad i denna fallbeskrivning.

FRÅGESTÄLLNING: Vilka förändringar kan du se på röntgenbilderna?

SVAR SE SIDAN 52



FIGUR 1A OCH 1B. Mediolateral (ML) projektion av vänster och höger ulna/radius hos en fyra månader gammal springer spaniel.

Ny tjänst – ny lön – nya anställningsvillkor?

Om du står i begrepp att byta arbete eller om du ska tillträda din första tjänst, kontakta förbundskansliet för rådgivning innan du träffar avtal om anställningen. Ring någon av veterinärförbundets ombudsmän på tel: 08-545 558 20.

TILL SALU

Väl inarbetad veterinärklinik i Stor-Stockholm till salu.

Kontakt: formonna@gmail.com.

VHC högtidligt invigt

TEXT: JOHAN BECK-FRIIS



Den 10 september invigdes Veterinärmedicinskt och husdjursvetenskapligt centrum (VHC) på SLU i Uppsala med pompa och ståt. Huset är tänkt att bli ett nationellt centrum för veterinärmedicinsk utbildning, forskning och djursjukvård.

Den 10 september invigde landsbygdsminister Eskil Erlandsson Veterinärmedicinskt och husdjursvetenskapligt centrum (VHC) på SLU i Uppsala. VHC ska knyta samman utbildning,

Landsbygdsminister Eskil Erlandsson avtäckte en mässingsplakett för att markera den officiella öppningen av VHC.



Veterinärmedicinskt och husdjursvetenskapligt centrum visade upp sin bästa sida under invigningen den 10 september.

forskning och klinisk verksamhet och är enligt SLU en av världens mest moderna anläggningar inom sitt område. "För djurens, miljöns och människans framtid" var universitetets paroll för dagen. Ett exempel på framtidssatsningen är det välutrustade och avancerade Universitetsdjursjukhuset (UDS) som togs i bruk strax innan sommaren (se även SVT 10/14) och som ger service dygnet runt och året runt för sällskapsdjur, hästar och lantbrukets djur.

HÖGKVALITATIV VÅRD

Universitetsdjursjukhusdirektör Henrik Ericsson belyste i sitt tal UDS roll i det unika samlingscentrum för forskning, utbildning och djurvård som VHC är.

– UDS fyller en rad viktiga funktioner. Djursjukhuset är en förutsättning för att vi ska ha en högkvalitativ veterinärutbildning och en stark klinisk patientnära forskningsverksamhet. Vi skapar samhällsnytta även utanför universitetet genom att vara remissinstans och källa för expertis. Vi har ett starkt kundfokus och kan erbjuda djuren högkvalitativ vård med specialistkompetens som inom en rad områden tillhör den främsta i Europa.

ALLT UNDER ETT TAK

Den andra verksamheten i VHC är fakulteten för veterinärmedicin och husdjursvetenskap där Karin Östensson är dekan.

– VHC rymmer fantastiska möjligheter när nu hela den Uppsalabaserade delen av VH-fakulteten får samlas här



Utbildning, forskning och djursjukvård under samma tak. Dock ser taken ut att vara lika platta som de tak som orsakade stora problem på gamla klinikcentrum (KC).

tillsammans med djursjukhuset, sade Karin Östensson.

– Utbildning, forskning och djursjukvård under samma tak. Här samlas också all kompetens och infrastruktur som vi vill ska bli en nationell resurs även för andra forskare inom olika områden. Med "Lövssta forskningscentrum för lantbrukets djur" som invigdes 2012 och nu VHC har vi en grundläggande modern infrastruktur som gör oss bättre rustade för att SLUs VH-område ska kunna ta det nationella ansvar vi har för veterinärmedicin och husdjursvetenskap, fortsatte Karin Östensson.

MÄSSINGSPLAKETT

Efter inledande tal av rektor Lisa Sennerby Forsse och därpå följande trumpetfanfar var det dags för landsbygdsminister Eskil Erlandsson att avtacka den mässingsplakett som kommer att placeras innanför entrén till minne av invigningen. Eskil Erlandsson gratulerade de studenter som får möjlighet att börja läsa i VHC. SLU har bidragit med mycket kunskap till det omgivande samhället genom åren och nu får universitetet ännu bättre förutsättningar för forskning och utbildning, avslutade ministern. ■

Glöm inte att anmäla dig till

Veterinärkongressen 2014

I år har vi dessutom glädjen att tillsammans med våra huvudsponsorer erbjuda en kongressbuffé med både underhållning och dans till levande musik.

Anmäl dig redan idag via www.svf.se!





Bild: Anna Engfelt

Noromectin vet pasta[®]

ivermectin pasta 18,7mg/g mot rundmaskar och stynghugelarver hos häst. Dosspruta á 7,49g räcker till 700 kg häst

Har ett kort grepp som även passar mindre händer

Räcker till 700kg kroppsvikt

Fri från smaktillsatser

Pastan är vit och syns vid spill

3 års hållbarhet



N-vet erbjuder hästägare gratis träckprovsanalys vid behov

Vill du ha receptblock, kontakta N-vet
Tel: 018-57 24 30/31/34
Fax: 018-57 24 32

N-vet
L Ä K E M E D E L

Vår målsättning är att alltid erbjuda lägsta pris

20130522

Datum för senaste översyn av SPC:2007-01-18 QP54AA01. För ytterligare information, se Fass.se

Uppsala Science Park
751 83 Uppsala

Tel: 018-57 24 30/31/34
Fax: 018-57 24 32
info@n-vet.se
www.n-vet.se

noterat

SLU-veterinär fick medicinskt forskningspris



Foto: SLU

Odd Höglund fick i slutet av augusti pris från Sveriges (human)kirurger.

När Svensk förening för innovativ kirurgisk teknologi (SIKT) delade ut årets stora forskningspris gick det till en SLU-anställd veterinär, Odd Höglund. Priset delades ut vid Kirurgveckan i slutet av augusti.

Odd Höglund vid SLUs institution för kliniska vetenskaper har utvecklat implantat som är baserade på självlösande band som förenklar riskmoment inom kirurgin, vilket är till nytta både för kirurgen och för patienten. Banden, som kan liknas vid buntband, är resorberbara. De bryts efter hand ned av vävnaden och kan därmed lämnas kvar i kroppen. Odd Höglunds första implantat var konstruerade för att förhindra blödning. Prissumman ska användas för fortsatt utveckling av metoden, närmast om anpassning för användning inom urologi och vid operation vid tjocktarmscancer.

– Priset innebär en viktig stimulans och också ett synliggörande av potentialen i tekniken, säger en glad Odd Höglund. Det här är en innovation som har utvecklats inom veterinärmedicinen vid SLU i samverkan med medicinteknisk industri, men det finns många möjliga tillämpningar inom humansjukvården.

Källa: pressmeddelande från SLU den 18 september. ■

Det nya Veterinärinstitutet i Stockholm 1880

PELLE RÄF, VMDhc*



Invigningen av Veterinärmedicinskt och Husdjursvetenskapligt Centrum (VHC) på SLU i Uppsala beskrivs på annan plats i denna tidning. Den veterinärbiografiske populärförfattaren och veterinärmedicine hedersdoktorn Pelle Räf berättar om hur dåtidens klinikrutiner såg ut när Veterinärinstitutet i Stockholm flyttade 1880.

Detta är meddelande nummer 127 från rådet för veterinärhistorisk och biografisk forskning.

År 1880 utrymde Veterinärinstitutet i Stockholm gamla uttjänta byggnader på Grevgatan 1 i hörnet mot Strandvägen. Man flyttade då till nybyggda lokaler vid dåvarande Lilla Tullgatan, även kallad Ladugårdslands Tullgata. Här var adressen nr 6, ungefär motsvarande nuvarande

Karlavägen 85. Flyttningen uppmärksammades bland annat med en notis i 1880 års "Adresskalender och vägvisare inom hufvudstaden Stockholm" utgiven av bokförläggaren Per Adolf Huldberg (1816–1887).

I notisen får man först veta att insti-

tutet flyttar 1 april. Därefter uppges namnen på fem personer i direktionen och sju lärare, som vi hoppar över för att i stället ordagrant återge det för dåtida djurägare och nutida veterinär(historik)er väsentliga:

KLINISK VERKSAMHET

"*Veterinär-Institutets Klinik.* Upplýsingar och råd angående såväl friska som sjuka djur lemnas, och sjuka djur emottages till behandling hvarje sökendag, kl 10–12 f m, för utvärtes åkommor kl 10, invärtes sjuka kl 11. För hastigt påkommande sjukdomsfall eller inträffande olyckshändelser mottagas kreatur alla tider på dygnet. För läkareåtgärderna inom Institutet erläggas ej några afgifter.

Utom Institutet, inom hufvudstaden ►



DET NYA VETERINÄRINSTITUTET. Invigt den 21 sept. 1880. Tecknad af G. Forssell.

Veterinärinstitutets nya lokaler invigdes 21 september 1880, får vi veta i en artikel i *Ny illustrerad tidning* 1880. Dessa teckningar från institutets gård är framställda av tecknaren och västgöten Gunnar Forssell (1859–1903) med hjälp av xylografen Jonas Engberg (född 1833) (Stockholms stadsmuseum).

➤ och dess omkrets, behandlas sjuka djur af läraren vid Institutets ambulatoriska klinik Professor Morell. Denne lärare träffas vid Institutet hvarje sökendag kl 10–11 f m. Sjukbud, helst skriftliga och ställda till *Veterinär-Institutets ambulatoriska klinik*, emottagas alla dagar af vakt-hafvande eleven, eller kan begäran om biträde insändas med posten.

För sjukbesök inom hufvudstaden erlägges en krona, å landet en krona för hvarje mil, och ombesörjer Institutet utan vidare ersättning erforderlig skjutsning, men då ångbåt eller jernväg användes, godtgöres kostnaden därför särskildt.”

ANNAN UTDELNINGSRUTIN

SLUs Universitetsdjursjukhus flyttade ju i somras in i nya lokaler på Ultunaområdet. De anställda och deras praktiserande stutologer bör till en början observera, att föregångarna för 134 år sedan inte heller tog emot kontanter för poliklinisk behandling, inte ens kort.

Vidare kan vi väl alla i mobiltelefonernas tidevarv undra, om det 1880 kunde löna sig att brevlades kalla på den ambulatoriska kliniken? Joorå, på den tiden delades brev ut tre gånger om da'n i



Ernst Morell (1833–1911) var den förste läraren vid Veterinärinstitutets ambulatoriska klinik, som startade sin verksamhet 1866/67. Porträttfotot av honom togs av Gösta Florman (1831–1900), som med sin ateljé på Regeringsgatan var huvudstadens ledande societetsfotograf under seklets sista decennier (Veterinärhistoriska museet i Skara).

Stockholm av Kungl Postverket *varje* dag i veckan. Under slutet av 1880-talet konkurrerade dessutom det privata företaget Stockholms Stadspost med 102 egna brevlådor och brevdistribution fem gånger dagligen.

LITE STATISTIK

Hur många djur behandlades av Veterinärinstitutet under verksamhetsåret 1880, frågar kanske någon? Svaret fås i en tabell tryckt i Sveriges officiella statistik under rubriken Veterinärväsendet:

3 617 hästar, varav 1 698 polikliniskt och 1 178 ambulatoriskt, 808 nötkreatur, fyra respektive 796, samt 935 hundar, 732 respektive 20, hur man nu räknade. Tabellen innehåller uppgifter även om får och getter, svin, kattor, kaniner och ”Foglar”.

Men dem struntar vi i och konstaterar avslutningsvis, att även en ”Sköldpadda” och en ”Räf” vårdades vid institutet 1880. Sköldpaddan tycks man ha klarat livhanken på, men räven dog. Men det kanske var meningen?

*PELLE RÄF, VMDhc, Enebacksvägen 25, 532 72 Axvall.

Welcome to the 3rd Nordic small animal surgery, emergency & critical care congress

Upplev en helg full av intressanta föreläsningar om neurologi, anestesi och intensivvård för både veterinärer och djursjukvårdare. Lär av andra, öva dina kunskaper och umgås med likasinnade i en trevlig miljö.

Huvudtalare: Mette Berendt, Danmark, Susanne Boroffka, Holland, Joris Robben, Holland, Brandy Helewa, USA, Andreas Lervik, Norge, Fredrik Danielsson, Sverige.

För information och anmälan: www.blastjarnakadem.se

BLÅ STJÄRNAN AKADEMIN
Försprång genom kunskap

Rättelse om specialist

I veterinärtidningen 11/14 fanns ett reportage om Cecilia Rohdin, där vi på sidan 9 påstod att hon är ensam i landet om att ha specialistkompetens i neurologi hos hund och katt. Det visade sig inte stämma, även veterinär Sofie van Meervenne vid AniCura Läckeby Djursjukhus är både Diplomate of the European College of Veterinary Neurology och har specialistkompetens steg 2 i neurologi hos hund och katt. Redaktionen beklagar misstaget.

JOHAN BECK-FRIIS

Stora fördelar att vara med i facket



Man kan tro att det bara utgör en extra kostnad att vara medlem i facket då arbetsgivare normalt måste tillämpa tecknade kollektivavtal på alla anställda. Medlemskapet utgör dock även en försäkring om hjälp vid arbetsrättsliga tvister, som kan bli dyra för arbetstagare som inte är fackligt anslutna.

FRÅGA

På vår arbetsplats diskuterar vi ibland vilka fördelarna är med att vara med i facket. Det kostar ju en slant men det känns tryggt och schysst att vara med. Jag undrar vilka skillnaderna är rent juridiskt om man är medlem eller inte?

SVAR

En arbetsgivare som är bunden av kollek-

tivavtal är normalt skyldig att tillämpa det på alla anställda som utför arbete inom avtalets tillämpningsområde. Därför kan man tro att det inte spelar så stor roll om man är medlem i facket eller inte, men det finns stora skillnader.

Den som är medlem i Sveriges Veterinärförbund (och Anställda Veterinärers Förening) har fri tillgång till rådgivning av förbundets arbetsrättsjurister och tillgång till aktuell lönestatistik för veterinärer via Saco Lönesök. Den som är medlem har också helt andra möjligheter att påverka arbetsgivarens beslut eftersom inflytandereglerna är kopplade till att det finns kollektivavtal på arbetsplatsen och inflytandet utövas genom facket. Arbetsgivaren måste förhandla med facket inför viktigare förändringar av verksamheten men även inför viktigare förändringar av arbets- eller anställningsförhållandena för den som är medlem i facket, enligt § 11 i medbestämmandelagen (MBL).

Facket har vidare möjlighet att göra

gällande tolkningsföretråde när det är fråga om arbetskyldigheten för medlemmar, § 34 i MBL, och arbetstagaren har ett bättre läge vid eventuella tvister om lön och annan ersättning om man är med i facket och facket driver tvisten, § 35 i MBL.

Uppstår det tvister på arbetsplatsen företräds den som är medlem normalt av sin fackliga organisation medan den som inte är medlem får förhandla själv eller anlita och betala en egen advokat.

Facket har också möjlighet att stämma en arbetsgivare direkt i Arbetsdomstolen, medan den som inte är medlem får börja i tingsrätten och sedan eventuellt överklaga och, om prövningstillstånd beviljas, få sin sak prövad i Arbetsdomstolen. Det senare innebär ofta långdragna processer och höga rättegångskostnader. Om facket driver processen står facket för alla rättegångskostnaderna.

FREDRIKE RITTER
ordförande, AVF

Till alla ni som arbetar inom en veterinärmedicinsk röntgenverksamhet: Här du och dina medarbetare får den utbildning som Strålsäkerhetsmyndigheten kräver när det gäller strålsäkerhet?

Röntgenutbildarna
Stockholm

Vi anordnar kurser i strålsäkerhet för all personal inom veterinärmedicinska röntgenverksamheter. Kurserna ger svar på:

- Vad strålning är och hur ni skyddar er mot strålning.
- Vilka lagar och föreskrifter som styr er verksamhet.
- Hur röntgenutrustningen fungerar.
- Vad en kvalitetshandbok är och hur ni kan arbeta för att få bättre röntgenbilder.

Besök vår hemsida för mer information om oss och våra kursutbud.
www.rontgenutbildarna.se

noterat

Mobilt slakteri för stordjur startar

Nu börjar projektet "Mobil slakt och bedövning av utegående nötkreatur", meddelade SLU den 5 september. Projektet ska studera möjligheterna till bedövning på gård och skillnader i djurväl-färd och köttkvalitet vid användning av mobilt slakteri.

Forskare vid SLUs institution för husdjurens miljö och hälsa har medverkat i utvecklingen av ett mobilt slakteri som startats av företaget Hälsingestintan. Det är Europas första mobila anläggning för slakt av stora nötkreatur.

– Idag transporteras nötkreatur vanligen med bil till allt färre och allt större slakterier där en ökande andel djur övernattar innan de slaktas. Resultatet blir att djurväl-färd och köttkvalitet påverkas negativt av den stress som uppstår i samband med drivningen av djuren, under transporten och vid hanteringen i för djuren okända och ofta bullriga lokaler, säger Bo Algers, professor, SLU.

Konsumenter efterfrågar i allt högre grad kött av god kvalitet, liksom bättre djurväl-färd. Ett sätt att uppnå detta kan vara att ta slakteriet till djuren istället för tvärtom.

Projektet kommer att studera djurväl-färd och köttkvalitet vid



FOTO: HÄLSINGESTINTAN

Forskare vid SLU har medverkat i utvecklingen av ett mobilt slakteri som startats av företaget Hälsingestintan.

konventionell respektive mobil slakt, möjligheterna att bedöva och avbloda på gård för uppslaktning i lokalt slakteri samt möjligheterna att använda modern bildöverföring och bildanalys i samband med veterinärbesiktning. ■



1:a

EMA (European Medicines Agency)
registrerade mastit-vaccinet



STARTVAC®
färrer mastiter post-partum





Laboratorios Hipra, S.A.
Avda. la Selva, 135
17170 Amer (Girona)
Spain

Tel (34) 972 43 06 60
Fax (34) 972 43 06 61
hipra@hipra.com
www.hipra.com

STARTVAC är ett mastit-vaccin mot **Staphylococcus aureus** koagulas negativa stafylokokker (**KNS**) och **koliforma bakterier**.
Godkänt för användning i 30 europeiska länder.



ATC VET-KOD Q102AB RECEPTEBELAGT GODKÄND SPC 2009-02-11

Marknadsförs av
Nordvacc AB
Box 112, 129 22 Hägersten
Tel. 08-449 46 50
Fax 08-449 46 46
vet@nordvacc.se
www.nordvacc.se



Om inhyrning av personal och rätten till återanställning

FVF Det råder ibland delade meningar om arbetsgivares möjligheter att säga upp sin egen personal för att sedan hyra in personal från bemanningsföretag. Sådan inhyrning kan vara tillåten om den inte sker bara för att kringgå regler i lag.

Det är mycket ovanligt att arbetsgivare tar in personal från bemanningsföretag istället för att återanställa tidigare anställda med företrädesrätt. Den slutsatsen redovisades i somras av den statliga utredningen "Inhyrning och företrädesrätt till återanställning".

Utredningens uppdrag har bland annat varit att undersöka i vilken omfattning personal från bemanningsföretag hyrs in i situationer där arbetstagare som tidigare har sagts upp på grund av arbetsbrist har företrädesrätt till återanställning enligt lagen om anställningsskydd (LAS). Utredningen konstaterar att endast en mycket liten del av den sysselsatta befolkningen i Sverige arbetar i ett bemanningsföretag (1,5 %). Antalet inhyrda på svensk arbetsmarknad är med andra ord av begränsad omfattning.

INHyrNING EFTER UPPSÄGNING KAN VARA TILLÅTET

Det råder ibland delade meningar om arbetsgivares möjligheter att säga upp sin egen personal för att sedan hyra in



FOTO: WIKIPEDIA

Något egentligt förbud mot att säga upp personal för att sedan hyra in från bemanningsföretag finns inte.

personal från bemanningsföretag. Något egentligt förbud mot att säga upp personal för att sedan hyra in från bemanningsföretag finns inte. Däremot är inte en åtgärd tillåten om den sker bara för att kringgå regler i lag.

Om inhyrning är tillåten när det finns före detta anställda med företrädesrätt

till återanställning har prövats i ett antal rättsfall i Arbetsdomstolen. I dessa fall har Arbetsdomstolen regelmässigt godkänt inhyrning. I ett fall (Abu Garcia-fallet) konstaterade domstolen att det är tillåtet att hyra in arbetstagare även om det finns före detta anställda med företrädesrätt.

Om syftet med inhyrningen enbart hade varit att kringgå LAS-regler om företrädesrätt till återanställning är inhyrning inte tillåten. Som i alla andra fall när en arbetsgivare vidtar en åtgärd enbart för att kringgå en lag kan en domstol bortse från det formella agerandet och se till själva syftet med åtgärden. Om ett företag däremot har ett annat syfte med inhyrningen än att bara kringgå lagens regler är inhyrning tillåten. Ett sådant syfte kan vara att det är fråga om ett kortvarigt behov av arbetskraft, att företaget inte kan eller vill lägga ner tid på rekrytering eller att företaget vill ha en viss andel inhyrd personal för ökad flexibilitet.

LARS NORDFORS
chef Företagarnas juridiska rådgivning
Företagarna

När du skriver till veterinärtidningen – tänk på att illustrationer (= foton, teckningar, grafer, röntgenbilder etc) underlättar läsandet. Glöm inte att alla bilder i elektroniskt format måste vara högupplösta, dvs i maximal storlek, för att kunna användas i tidningen.

Sverige i otakt med EU – behov av ny strategi

ÅKE RUTEGÅRD, leg veterinär, vicepresident för UECBV (den europeiska köttindustrins branschorganisation), fd vd för Kött och Charkföretagen och **MARTIN WIERUP**, professor emeritus, SLU och fd statsepizootolog, fd veterinärråd vid Statens Livsmedelsverk och fd vd för Svenska Djurhälsövården*



Kostnaderna för svenska djurskydds-krav framstår enligt författarna i dag som

en av de viktigaste orsakerna till att den svenska animalieproduktionen kraftigt minskat efter EU-inträdet 1995. I artikeln beskrivs författarnas syn på utvecklingen som lett till dagens situation, baserat på deras erfarenheter före och under denna period. Författarna lämnar förslag till hur djurvälferden enligt deras åsikt kan utvecklas utan att äventyra branschens fortlevnad och utveckling.

BAKGRUND

Som veterinärer engagerade i den svenska animaliebaserade livsmedelsproduktionen, har vi ett naturligt ansvar för och intresse av att verka för att branschen kan fortleva och utvecklas. Det är därför tragiskt att den svenska produktionen trots god hälsostatus och djurvälferd kraftigt minskat efter EU-inträdet 1995. I ett vidare perspektiv innebär detta att Sverige i ett krisläge har en skrämmande låg självförsörjning. Dessutom kan vi varken bidra till eller dra nytta av den nu pågående satsningen för att öka den globala livsmedelsproduktionen som för de animalt baserade livsmedlen enligt FAO



Efter EU-inträdet minskade de svenska böndernas betalning för slaktdjuren med ca 25 procent.

innebär ca 60 procent ökad produktion under 30 år.

För att kunna bidra till att vända denna negativa utveckling finns det anledning att reflektera över betydelsen av vår sektor – djurhälsa, djurvälferd och livsmedelssäkerhet. Vi bör ställa oss frågan om vi insett och rätt anpassat oss till de politiska och ekonomiska förutsättningar som EU-anslutningen innebar. Särskilt gäller detta den tydliga politiska målsättningen att konsumenterna ska

föreses med billiga livsmedel genom internationell konkurrens.

SYFTE

Syftet med denna artikel är att beskriva EU-inträdets ekonomiska konsekvenser för djuruppfödningen, för det veterinära djurhälso- och djurskyddsarbetet och särskilt konsekvenserna av att Sverige före andra EU-länder belastade sin djurproduktion med kostsamma djurskydds-krav. Eftersom de senare nu framstår

som en av de viktigaste orsakerna till djuruppfödningens dåliga produktionsökonomi vill vi föreslå en bättre ordning för att konstruktivt kunna hantera dessa frågor. Som utgångspunkt tar vi den allvarliga situationen för grisuppfödningen som nu även uppmärksammats i den politiska debatten men tyvärr på ett vildvuxet sätt där svanskuperingar hos danska grisar, ICA-handlarnas köpvanor, kommunernas upphandling och skyddsgrindar fritt blandas och drar uppmärksamheten från det primära problemet, att de svenska producenterna inte hänger med i konkurrensen på grund av för högt kostnadsläge.

EKONOMISKA KONSEKVENSER AV EU-INTRÄDET

Till skillnad från den exportinriktade verkstadsindustrin var utmaningen stor för köttbönderna. De hade vants vid en

reglerad och subventionerad marknad. Efter EU-inträdet minskade följdriktigt betalningen för deras slaktdjur med ca 25 procent (Eva Jirskog, SJV, personligt meddelande 2014). För slaktgrisar skedde sänkningen till den övriga EU-nivån gradvis under tre år, främst på grund av en temporär svinpestorsakad bristsituation. Därefter gäller endast EU-anpassade marknadspriser som för åren 1998–2005 i medeltal var ca 11 kr/kg slaktkropp eller ca 27 procent lägre än före EU-inträdet. Den svenska charkindustrin fick tillgång till billigare råvaror, importen ökade och enligt den politiska målsättningen tillhörde kött de varugrupper som sjönk mest i pris vid EU-anslutningen (9).

I denna situation ställdes näringen inför ett stålbad. Den minskade lönsamheten blev inledningen till att många grisproducenter slutade med sin pro-

duktion. Att kvarvarande besättningar nu blir allt större har inte kompenserat för det omfattande bortfallet av mindre producenter. Det fick återverkningar i hela slaktbranschen med minskade slaktvolymmer och minskad lönsamhet. Flera slakterier stängdes. Dyra nysatsningar gjordes som snabbt visade sig otillräckliga. Konkurrensen mellan slakterierna ökade för att uppnå tillräckliga slaktvolymmer. I dag har man nått vägs ände. Under det senaste året har det hänt som tidigare ansågs otänkbart – slakterier tvingas ibland neka slakt av böndernas grisar för att de är för dyra att sälja. Denna process ledde till att de kooperativa slakteriföretagens kassor tömdes, deras industriföretag såldes och takten i deras viktiga avelsverksamhet skruvades ned. Det tidigare så mäktiga och rika Slakteriförbundet tvingades upphöra och resterna, Swedish Meats, såldes till ►



KRUUSE

LEDANDE LEVERANTÖR TILL VETERINÄREN

Vi vill träffa er! Kom och hälsa på oss vid monterplats Ö26
på Veterinärkongressen 6-7 november i Uppsala.

KRUUSE SVENSKA AB · ULLS VÄG 30, 756 51 UPPSALA · TEL: 018-489 97 00 · WWW.KRUUSE.COM

- Finland och KLS (Kalmar Läns Slakteriförening) till Danmark. Många veterinära arbetstillfällen har även försvunnit.

KOSTSAM PROFILERING AV DJUR-OMSORG

I denna situation profilerades främst från LRF det svenska begreppet "djuromsorg" för att möta den europeiska konkurrensen. Ambitionen var att Sverige skulle vara ledande i EU. Djuromsorgens krav på uppfödningen användes i marknadsföringen. Man reflekterade nog då mycket lite över om befintliga eller nya djurskydds krav totalt sett förbättrade djurens välfärd eller om de enbart medförde ökade kostnader. Det hävdades att djuromsorgen var ett mervärde som gjorde att de svenska producenterna skulle kunna ta ut ett väsentligt högre pris som även skulle kunna leda till ökad export. Från lantbrukskooperationen framhölls att ett merpris på 2 kr/kg för den svenska grisen var rimligt och att marknaden säkert var villig att betala detta för de "svenska mervärdena". I den interna propogandan hävdades det optimistiskt att utländska kunder skulle efterfråga svenskt kött med hänvisning till den extraordinära djuromsorgen och gärna betala ett merpris. En grisköttsexport motsvarande en miljon grisar bedömdes enligt branschen vara möjlig att uppnå redan år 2000 (3). Tyvärr har inget av detta slagit in utan endast visat sig vara fromma förhoppningar.

Djurbönderna upplevde en annan verklighet och klagade på kostnaderna. Från LRF och Jordbruksverket hävdades då att de extra svenska kraven var kostnadsneutrala. Till slut lät grisbönderna genom SLU 1997 genomföra en undersökning (7) som bekräftade verkligheten vilket även Jordbruksverket fann i en egen undersökning. I dag har vi facit. Förutom den mycket tuffa anpassningen till den ca 25 procent lägre europeiska ersättningsnivån, har de svenska grisbönderna enligt egna beräkningar under snart 20 år haft 17–20 procent (2:50 kr/kg kött) större produktionskostnader än jämförbara EU-länder, främst på grund av högre byggnads- och skötselkostnader (1). Jordbruksverket kom fram till en lägre kostnad bland annat genom att bortse från skötselkostnaderna med den



FOTO: DANISH CROWN

När Danmark inträdde i EU 1973 var man väl rustad. Landet fördubblade sin svinproduktion på 20 år. Bilden visar Danish Crowns packeri i Horsens.

tveksamma motiveringen att de också kunde medföra odokumenterade produktionsvinster (10).

Det krävs ingen ekonomexamen för att inse att ett konstant högre kostnads-läge av denna storleksordning inte är ekonomiskt hållbart i en konkurrensutsatt bransch där alla kostnader hela tiden måste minimeras. Oberoende av den exakta storleken av extrakostnaden talar nedläggningar och den minskade produktionsvolymen sitt tydliga språk. Detta är också orsaken till att landsbygdsministern nu försöker stödja branschen.

Mot den bakgrunden finns det skäl att reflektera över hur gris, och även övrig djurproduktion skulle ha utvecklats utan dessa självpåtagna kostnader. Tveklöst hade då inte bara färre bönder upphört med sin produktion. Vi hade också sett nysatsningar på samma sätt som i Danmark.

JÄMFÖRELSE MED DANMARK

Sverige bedöms ha minst lika goda förutsättningar för grisproduktion som Danmark. En skillnad är att de danska djurbönderna tidigt var inriktade på export och vana vid internationell konkurrens. De anställde sin första veterinär för mer än 100 år sedan för att främja

baconexporten till England. När Danmark inträdde i EU 1973 var man också väl rustad. Landet fördubblade sin svinproduktion på 20 år, från ca tio miljoner till ca 20 miljoner grisar (4). Sveriges produktion har under motsvarande period minskat från fyra till 2,5 miljoner trots att man kunde ta del av mer än 20 års erfarenheter från bland annat Danmark. Den svenska produktionen har hittills inte vänt uppåt från den historiskt låga nivån trots stora ansträngningar från näringen, medan den danska trots svårigheter fortsätter att expandera inte minst utomlands, och 2013 exporterades tio miljoner grisar (8). I Danmark produceras nu ca 29 miljoner grisar. Tidigare var den danska produktionen ca 2,5 gånger större än den svenska – i dag är den elva gånger större.

VARFÖR BLEV DET SÅ HÄR?

En avgörande faktor är att våra politiker, myndigheter, LRF men också vi veterinärer och djurskyddspolitiker, vid EU-inträdet nog inte insåg och kanske fortfarande inte inser betydelsen av att den höga sanitära nivå som svensk djurhållning hade vid EU-inträdet till stor del byggts upp i skydd av det reglerade jordbruket. Samma gällde för djurväl-färden

eftersom relaterade kostnader bedömdes som relativt marginella i den rådande ekonomin. I praktiken fanns det pengar till det som behövdes, vilket även gällde för djurhälsoområdet. De stora bekämpningsprogrammen mot exempelvis salmonella, AD och bovin leukos kunde i praktiken genomföras med statliga medel. Förbudet mot användning av "foderantibiotika" krävde för slaktkycklings- och grisbranschen betydande insatser som även kunde hanteras inom en relativt skyddad ekonomi. I andra länder inom och utanför EU fick bönderna själva stå för en stor del av dessa kostnader.

Det goda djurhälsoläge som vi då uppnådde har inneburit en bestående ekonomisk fördel för branschen även om det efter EU-inträdet krävts särskilda insatser för att hålla ställningarna. I de svenska EU-förhandlingarna lyckades vi försvara vår salmonellafrihet och senare även förbudet mot foderantibiotikan. Dessa krav har nu antagits för hela EU eftersom man på vetenskapligt dokumenterade grunder kunde visa dess fördelar för djur och folkhälsa.

För djurskyddet är situationen annorlunda. Ekonomiskt belastande djurskyddskrav är tyvärr ofta svåra att räkna hem ekonomiskt om de inte leder till högre betalning för den producerade slaktkroppen. Ett grundläggande krav för införandet av olika regler för förbättrad djurvälstånd är därför att man på vetenskapliga grunder kan visa att de också har en positiv effekt för djuren, vilket inte alltid är fallet vid en allsidig bedömning som dokumenterats i många rapporter från EFSA, den europeiska myndigheten för livsmedelssäkerhet.

Även om "varje EU-land har rätt att pina sina medborgare som det passar", som danskarna uttryckt, kan det därför betraktas som ett ekonomiskt vågspel att ett enskilt EU-land likt Sverige ensidigt går före med fördrande regelverk. Det är då bättre att driva frågorna inom EU-systemet för att uppnå ett gemensamt krav i hela EU. Då gagnar det också välfärden hos flest djur.

Mot denna bakgrund finns skäl att ödmjukt reflektera över hur klokt det var av svenskt lantbruk och slaktindustri, med LRF i spetsen, att stödja de

extrakrav utöver EUs grundbestämmelser som sedan 1988 införts i den svenska djurskyddslagstiftningen. Därmed har man före andra länder belastat den svenska djuruppfödningen med extra kostnader, för samtliga djurslag och i synnerhet för grisuppfödningen. Finland, som vi känner som ett land med ett realistiskt och pragmatiskt synsätt, gjorde en annan bedömning. För gris infördes ett eget förbud mot svanskupering i den nationella lagstiftningen, men i övrigt endast EUs grundbestämmelser. Det kan nog sammanfattningsvis konstateras att det svenska syftet var gott men strategin fel, färgad av det reglerade jordbrukets föräldrade tankar. Konsekvenserna har blivit att vi, genom ökad import på bekostnad av den svenska produktionen, nu exporterar den dåliga djurvälstånd som vi inte själva vill ha. Vi är på väg att kasta ut barnet med badvattnet. Intressant är att en statlig utredning redan 1997 förutspådde denna situation som ett möjligt scenario (3).

HUR MÖTER VI DAGENS PROBLEM?

Tiden kan inte rullas tillbaka. Djurvälståndet ska givetvis inte sänkas men vi kan minska kostnader för omotiverade krav. Veterinärernas roll och ansvar är betydande för att finna vägar framåt. Det är då inte hållbart som nu ibland föreslås att vi ska ställa nya krav med motiveringen att Sverige fortsatt ska vara bästa EU-land. Man kan inte som

Einstein uttryckte det lösa dagens problem med samma metoder som orsakat dem. Det krävs ett nytänkande och vi föreslår följande.

Djurskydd och djurvälstånd måste baseras på fakta

Djurskydd ska baseras på fakta och inte på känslor och tyckande. Med dessa ord presenterade Marit Paulsson 2010 EUs nya aktionsplan för djurskydd vid ett officiellt besök på EFSA.

För detta krävs att experter från alla berörda vetenskapliga discipliner deltar eftersom man inom de olika disciplinerna ofta mäter välfärden med motstridiga mål. Frilevande djur får exempelvis större möjligheter att uttrycka sitt naturliga beteende men de utsätts då ofta för lidande på grund av olika infektionssjukdomar eller av deras eget aggressiva beteende. I vissa produktionssystem måste särskild hänsyn tas till skydd mot specifika infektioner för att kunna garantera konsumentens säkra livsmedel. Djurvälståndet är inte som den nog ofta upplevs en absolut sanning. Det är slutligen en fråga om att totalt sett minimera olika förekommande risker.

Djurskyddet kan följaktligen inte bedömas enbart av någon enskild forskare. Då riskeras som i aktuellt exempel från grisproduktionen att man av etologiska skäl inte kan acceptera att suggans rörlighet begränsas under några korta perioder av hennes liv trots att det kan ►

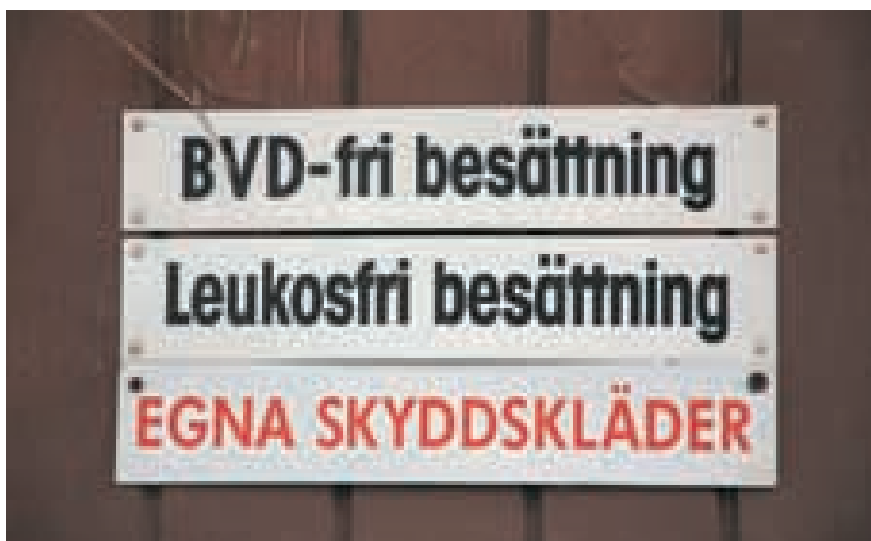


FOTO: SUZANNE FREDRIKSSON

Det goda djurhälsoläge som vi uppnådde innan EU-inträdet har inneburit en bestående ekonomisk fördel för branschen.



Foto: Coop64

Djurskyddet kan enligt författarna inte bedömas av någon enskild forskare. Tex skulle man inte bara av etologiska skäl kunna fördöma att denna amerikanska suggas rörlighet begränsas.

Mot denna bakgrund har landsbygdsministern och Jordbruksverket ett stort ansvar för att etablera ett trovärdigt system för riskbedömning. Redan i dag kan man dock använda de riskvärderingar som utförts av EFSA. De svenska frågorna är inte unika. Det illustrerades vid Svenska Djurhälsovårdens vårkonferens 11–12 mars 2014, där branschen och dess veterinärer för att minska smågris-dödligheten önskade begränsa suggans rörlighet i samband med grisningen med en så kallad skyddsgrind. I stället för att som kritiker då direkt hävda att grisarnas djurskydd därmed sänks, borde man först studera EFSA:s bedömning (5). Den var att man måste ta hänsyn till både suggans och smågrisarnas välfärd och inte endast fokusera på suggans välfärd, som nu sker i den svenska modellen. Det finns inget vetenskapligt fog för att EFSA:s bedömning inte ska gälla i Sverige.

- förhindra att hon då ligger ihjäl eller skadar och orsakar lidande hos några av sina nyfödda griskulningar.

På samma sätt kan inte smittskyddsregler tillämpas in absurdum. Man kan av smittskyddsskäl exempelvis inte bara blockera införsel av nödvändigt avelsmateriel. I stället bör man anvisa vägar hur det kan ske. Ett aktuellt exempel skulle vara om man ensidigt inför restriktioner på djurbönder från MRSA-infekterade besättningar utan att fundera på vad som ska göras med alla oss andra, inklusive läkare och sjukvårdspersonal, som i utlandet blivit koloniserade med allsköns antibiotikaresistenta bakterier och kanske också MRSA.

För att lösa problematiken krävs en riskvärdering som är det vetenskapligt grundade arbetssätt som sedan många år utvecklats och framgångsrikt tillämpas även på djurhälsa och djurskydd inom EU/EFSA (2). I praktiken innebär det att experter från alla berörda vetenskapliga discipliner utifrån kända fakta enas om en gemensam bedömning. Då uppnås en helhetssyn. Riskvärderingen ska endast utföras av vetenskapligt skolade experter med kunskap och erfarenhet om de aktuella frågorna. Däremot ska vid den efterföljande riskhanteringen hänsyn tas till praktiska och ekonomiska

realiteter. Om man då verkligen vill värna den svenska produktionen och djurväl-färden inom hela EU måste man även ta hänsyn till de politiska och ekonomiska realiteter som EU-medlemskapet innebär. Detta hindrar inte att enskilda producenter som tidigare på frivillig väg kan profilera sin produktion med olika mervärden. Men, eftersom det innebär ett ekonomiskt risktagande kan det som i dag inte enligt planekonomiska principer vara ett krav för samtliga producenter.

Etablera ett trovärdigt system för riskbedömning

I Sverige saknas en korrekt riskvärdering vid bedömning av djurskydd och djurväl-färd. Köttbönderna riskerar därför att få rätta sig efter beslut som är fattade på osakliga grunder och dessutom undermåligt dokumenterade. Detta belystes 2010 vid två seminarier på Kungl Skogs- och Lantbruksakademien, KSLA. Allvarligt och typiskt för den svenska modellen är att de förekommande bedömningarna riskerar att blir politiserade genom att icke-expert och intresseorganisationer kan delta i de faktabaserade bedömningarna, som endast ska utföras av experter. Deras medverkan är självklar men endast först vid riskhanteringen, baserat på de fakta som experterna formulerat.

Analysera prestigelöst nuvarande regelverk

För att visa att vi tar lärdom av gjorda erfarenheter bör landsbygdsministern ge Jordbruksverket i uppdrag att inom ramen för en riskvärdering initiera en analys av nuvarande utformning och tillämpningar av djurskyddslagstiftningen och dess föreskrifter för samtliga djurslag. Syftet bör vara att identifiera krav som saknar vetenskaplig förankring och endast leder till ökade kostnader utan att bidra till djurens välfärd eller som ibland även kan äventyra djurväl-färden. När så är fallet bör man på ett smidigt sätt justera hanteringen eller föreslå eller ändra skrivningarna i stället för att som nu i bästa fall genomföra fördröjande, oftast onödiga, inhemska försök eller genom byråkratiska omvägar etablera resurskrävande kontrollprogram för att möjliggöra avsteg från lagstiftningen för att den senare inte är relevant.

Eftersom djurens välfärd i den enskilda besättningen är beroende av en rad faktorer som inte alltid kan förutsägas, bör regler inte i onödan innehålla detaljkrav. Flexibla lösningar bör eftersträvas. Vägledande bör vara den strategi som antagits för EU till stor del av svenska forskarna Harry Blokhuis och Linda Keeling vid SLU. Det innebär att man tillämpar en

”output” och inte en ”input based approach” (6). Man talar om vad man ska uppnå men anger inte nödvändigtvis hur det ska ske.

Här beskriven genomgång bör ligga till grund för den förestående omskrivningen av djurskyddslagen och då särskilt beakta att djurskyddsutredningen (SOU 2011:75) föreslår nya kostnadskrävande krav som strider mot EFSA:s bedömningar. De ekonomiska konsekvenserna av det nu rådande systemet bör även uppmärksammas av den pågående Konkurrenskraftsutredningen (L 2013:01) som ska lämna sitt slutbetänkande senast 1 mars 2015.

SAMMANFATTNING

Efter EU-inträdet minskades de svenska djurböndernas ersättning med ca 25 procent. Förutom den krävande anpassningen till europeisk kostnadsnivå har den svenska produktionen därefter belastats med av Sverige självpatagna produktionskostnader för djurskydd. För grisproduktionen bedöms de av grisproducenterna själva vara upp till 17–20 procent högre än för jämförbara EU-länder. Dessa extra kostnader, som förväntades ge en konkurrensfördel, framstår i dag som en av de främsta orsakerna till att den svenska produktionen efter ca 20 år i EU har minskat från fyra till 2,5 miljoner slaktgrisar medan den i Danmark fördubblades från tio till 20 miljoner. Den danska produktionen fortsätter att öka och är idag 29 miljoner medan minskningen av den svenska produktionen fortsätter.

För att bidra till att vända den negativa utvecklingen måste en utgångspunkt vara att djurvälståndet baseras på vetenskapligt dokumenterade fakta vilket nu inte alltid är fallet. Det föreslås därför att landsbygdsministern ger Jordbruksverket i uppdrag att initiera en översyn av djurskyddslagen och dess tillämpningsföreskrifter för att justera eller ta bort krav som enbart leder till ökade kostnader utan att bidra till djurens välfärd och krav som ibland även kan äventyra djurvälståndet. För en sådan process krävs en riskvärdering som i praktiken innebär att alla berörda experter utifrån kända fakta enas om en gemensam bedömning. Denna process som sedan lång tid tillämpas i EU måste etableras även i

Sverige. Det krävs för att köttbönderna inte längre, i förhållande till sina europeiska konkurrenter, ska behöva riskera att rätta sig efter kostnadskrävande beslut som är fattade på osakliga och undermåligt dokumenterade grunder. Som en utgångspunkt kan vi använda de bedömningar som redan gjorts i EU. För att stärka och värna den svenska djurproduktionen bör fortsatta förbättringar av djurvälståndet ske inom EU-systemet och genomföras samtidigt med andra medlemsländer. Då leder åtgärderna även till att välfärden förbättras för flest djur.

Referenser

1. Arosenius C. Hållbar djurhållning i Sverige – är det realistiskt? Svensk VetTidn, 2014, 66, 6, 37–42.
2. Berthe F, Vannier P, Have P et al. The role of EFSA in assessing and promoting animal health and welfare. EFSA Journal, 2012, 10, 1, e1011.
3. Björk G. En livsmedelsstrategi för Sverige: betänkande av Utredningen om livsmedelssektorns omställning och expansion. SOU 1997:167, Stockholm, Fritze, 1997, 114–115.
4. Björk G. En livsmedelsstrategi för Sverige: betänkande av Utredningen om livsmedelssektorns omställning och expansion. SOU 1997:167, Stockholm, Fritze, 1997, 185–186.
5. EFSA Panel on Animal Health and Welfare. Animal health and welfare aspects of different housing and husbandry systems for adult breeding boars, pregnant, farrowing sows and unweaned piglets. The EFSA Journal, 2007, 572, 1–13.
6. European commission. European Union strategy for the protection and welfare of animals 2012–2015. COM(2012) 6 final/2, Bryssel, 2012.
7. Jonasson L & Andersson H. Den svenska modellen – hävstång eller ok för svensk svinproduktion? Fakta ekonomi, Sveriges Lantbruksuniversitet, 1997, 2.
8. Landbrug & Fødevarers markedsbrev. Markedsanalyser, Eksport af levende svin. Markedsnyt for svineköd, 27 januar 2014.
9. Statens jordbruksverk. Femton år som medlem i EU. Förändringar i konsumtionsmönstret. SJV Rapport 2012:11
10. Svensson H. De ekonomiska verkningarna av de svenska djurskyddsreglerna för grisar. Rapport, Jordbruksverket, 23 februari 2011.

*ÅKE RUTEGÅRD, leg veterinär, vicepresident för UECBV (den europeiska köttindustrins branschorganisation), fd vd för Kött och Charkföretagen, Constantiavägen 8, 181 31 Lidingö.
MARTIN WIERUP, professor emeritus, SLU och fd statsepizootolog, fd veterinärråd vid Statens Livsmedelsverk och fd vd för Svenska Djurhälsövården, Institutionen för biomedicin och veterinär folkhälsovetenskap, SLU, Box 7028, 750 07 Uppsala.



Möt vår specialist:

Travis Saveraid Dipl. ACVR: Föredrag ”Advanced imaging”
AniCura Djursjukhuset Bagarmossen, 3:e nov kl 18.00



Kontakta oss för mer info och anmälan – eller för att sätta upp ett telemedicin-konto.
Telefon: 020 100 416 eller
TM-Sweden@idexx.com

IDEXX
LABORATORIES

noterat

Evidensia byter ägare

De tidigare ägarna Valedo meddelade den 16 september att de säljer sin majoritetsandel i bolagsgruppen Evidensia Djursjukvård till EQT. EQT är norra Europas ledande riskkapitalbolag med huvudkontor i Stockholm och har nära kopplingar till den Wallenbergägda Investorkoncernen.

Evidensia Djursjukvård skapades 2012 när några av Sveriges största och äldsta djursjukhus gick samman. Nu är Evidensia Nordens största djursjukvårdskoncern med över 90 djursjukhus och djurkliniker i Sverige, Norge, Finland och Danmark.

Evidensia har i dag enligt egna uppgifter överträffat de mål som sattes upp 2012 när Valedo blev huvudägare i bolaget, vid sidan av de två grundarstiftelserna och bolagets nyckelpersonal. Detta anges som



Valedo sålde i september sin majoritetsandel i Evidensia Djursjukvård till riskkapitalbolaget EQT.

FOTO: EVIDENSIA

motivet till att låta en ny huvudägare ta vid i ett pressmeddelande från Evidensia den 16 september. Ägarskiftet innebär enligt Evidensia inte några planerade föränd-

ringar hos personal eller ledning. Stiftelsen Strömsholm Djursjukvård och Stiftelsen Svensk Djursjukvård kvarstår som betydande minoritetsägare vid sidan av EQT. ■

WellCat
for life

Jamaren, Purina och Ceva bjuder in till

"A cat is not a small dog"- har din klinik rätt "kattityd"?

Antalet katter ökar och i modern djursjukvård är katten i behov av lika mycket omsorg och utrymme som hunden. Vi har glädjen att presentera **Sarah Caney, BVSc PhD DSAM (Feline) MRCVS**, som föreläsare på en heldagskurs med katten i fokus.

22/1 - Clarion Hotel Post i Göteborg 23/1 - Radisson Arlandia Blu i Stockholm

Kursavgift är endast 500 kr/person, i detta ingår lunch, förmiddags- och eftermiddagsfika samt kursmaterial i form av arbets- och utbildningsmaterial för Cat Friendly Clinic.

Anmälan görs via länken, <http://goo.gl/8Q095w>, senast **2014-12-18**.

Målgrupp: Veterinärer, djursjuksköterskor, djurvårdare och klinikägare.

Välkommen med din anmälan!



isfm
International Society of Feline Medicine

JAMAREN

PURINA



Committed to making cats' lives better

”Det är djurvälferden vi får betalt för”

Åke Rutegård och Martin Wierup går i en debattartikel med rubriken ”Sverige i otakt med EU – behov av ny strategi” på annan plats i denna tidning till angrepp mot Sveriges vägval inom djurskyddsområdet. Följande skribent håller varken med om deras historiebereskrivning eller slutsatser.



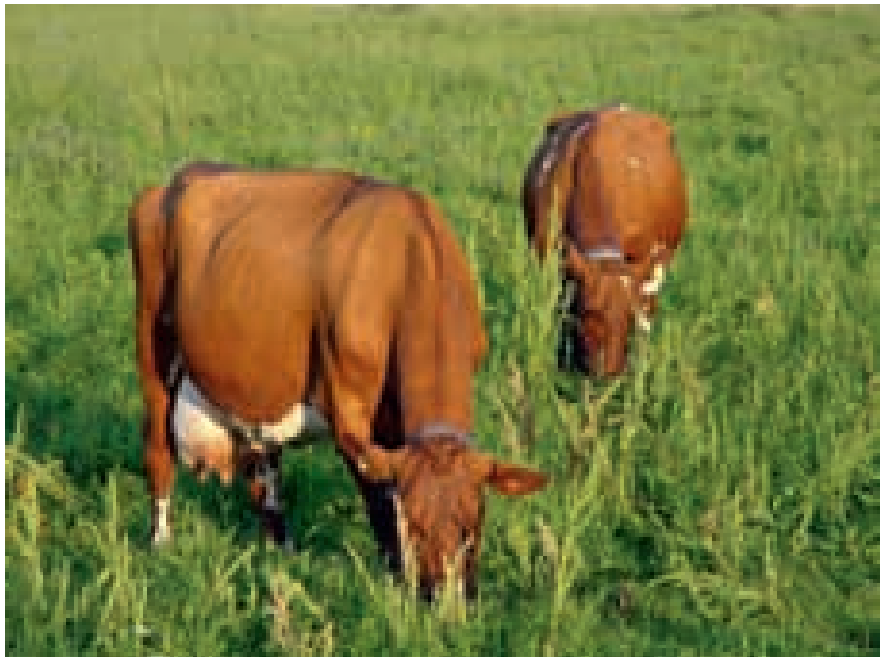
replik

Åke Rutegård och Martin Wierup utfärdar rejäla rallarsvingar för okunnighet och naivitet riktat mot veterinärkolleger, forskare, myndigheter, LRF och ideella organisationer. En del av kritiken kan vara berättigad, men i vissa fall stämmer varken analysen eller historiebereskrivningen.

En allvarlig brist i analysen är sambandet mellan djurskydd, djurhälsa och behovet av antibiotikabehandling. Svenska djurskyddsbestämmelser har bidragit till att vi har EUs friskaste djur. Det var också budskapet i en debattartikel i Svenska Dagbladet den 20 april i år från bland annat ett antal forskare och veterinärer vid SLU: ”Billigt kött kan göra oss sjuka på sikt”. Dålig djurvälferd täcks över med antibiotika i många EU-länder.

STOR SKILLNAD I KOSTNADSBERÄKNINGAR

Djuromsorgsprogrammet skapades 1985 av Slakteriförbundet och inte av LRF. Man kan fråga sig vad som hänt om Scan förvaltats och utvecklats sina mer värden innan företaget såldes 2006. Det var Lantmännen och Slakteriförbundet



Svenska djurskyddsbestämmelser har bidragit till att vi har EUs friskaste djur.

tillsammans med grisuppfödarna som 1996 initierade en beräkning av kostnaderna av den svenska modellen för grisuppfödningen. Jonasson och Andersson beräknade 1997 kostnaden relativt Danmark till ca en krona per kg griskött varav 50 öre kunde hänföras till svenska djurskyddsregler och antibiotikaförbudet. Och då använde Danmark fortfarande antibiotika som tillväxtbefrämsjare. Större delen av merkostnaderna uppstod i smågrisuppfödningen. Denna studie redovisades av undertecknad för samtliga EU-länder vid ett seminarium 1998. LRF hävdade med andra ord inte att kraven var kostnadsneutrala utan byggde sin kommunikation på en väl underbyggd analys. Den skiljer sig markant från Grisföretagarnas egen beräk-

ning av en merkostnad på 2:50 kr/kg griskött som Wierup och Rutegård hänvisar till, en beräkning som inte accepterades av Jordbruksverket.

Wierup och Rutegård jämför med situationen i Danmark. Men har de helt missat den inflammerade debatten i Danmark kring smågrisdödlichkeit, grisknorrar, kastrering och antibiotikaanvändning, som upprört den danske jordbruksministern? SLU-forskarna Harry Blockhuis och Linda Keeling som också refereras till i debattartikeln är för övrigt noga med att resursbaserade indikatorer (krav på djurmiljö och skötsel) inte ska ersättas med djurbaserade. Det krävs både och för att uppnå en bra djurvälferd. Utan krav på miljö och skötsel kan man inte förebygga djurskyddsproblem. ➤

► SVERIGE FÖREBILD FÖR EU

Sverige och inte minst LRF har haft stort inflytande på utvecklingen av djurskyddet inom EU. Förutom salmonella och förbudet mot antibiotika som fodertillsats har EU alltmer närmat sig svenskt djurskydd för höns, kycklingar och grisar. Dagens situation innebär dock en otillbörlig konkurrens genom att många stora grisproducerande EU-länder inte genomfört gällande EU-direktiv. I dag vill samtliga politiska partier öka den svenska produktionen av livsmedel. Man talar väldigt lite om låga priser och om vikten av internationell konkurrens. En relevant fråga i sammanhanget är hur det kommer sig att svensk kycklingproduktion ökar trots svenska djurskyddsregler? Kanske beror det på att man varit professionell i sin marknadsföring.

Rubriken till denna replik är ett uttalande på Kött- och Charkföretagens konferens i maj i år av VD för KLS Ugglarp AB (Danish Crown), Jonas Tunestål. "Kunderna driver svenskheten – inte minst i dagsläget. Vi tror på svenskt kött framöver" sa Tunestål. Det är dags att ta död på mantrat som ofta framförs av svenska bönder att konsumenterna bara tittar på pris och inte vill betala mer för svenskt. Konsumenterna väljer och betalar mer för svenskt kött – om man vet att det är svenskt. Frågan är mer vart pengarna tar vägen i leden mellan konsument och producent. I dagligvaruhandeln är det färska köttet till 70–80 procent svenskt. Problemet är charkuterierna. Svenskt Kött driver nu ursprungsmärkningen.

DÅLIG MARKNADSFÖRING AV SVENSKA MERVÄRDEN

Men många med mig framför berättigad kritik mot bristen på marknadsföring av svenska mervärden och därmed också bristande kunskap hos många konsumenter. Inget är egentligen gjort från LRF sedan mitten av 1990-talet. Nu har ICA och LRF ett samarbete kring marknadsföring av svenska livsmedel och svenska mervärden, det är bra. Vid ett möte med dagligvaruhandeln i augusti bekräftades ett tydligt ökat intresse för svenskt kött och även svensk kötttråva i charken. Frågar man konsumenterna



Foto: Fredrik Persson

Konsumenterna väljer och betalar mer för svenskt kött – om man vet att det är svenskt.

och handeln vill man inte att vi nedmonterar svenska djurskyddsregler, som man uppfattar som tydliga mervärden. Svenskar har stort förtroende för myndigheter och vill att vi i gemensamma politiska beslut lägger ribban. Jag har mött många konsumenter som blivit väldigt upprörda över att man skulle återgå till att spärra in suggorna. Om fakta talar för att späddgrisarna dör av svält snarare än klämskador, kommer man då att dra rätt slutsats? Har Martin och Åke redan fakta?

EU-valet fokuserade på skillnaderna mellan svenska regler och EUs djurskydd, där många EU-länder inte genomfört EU-lagstiftningen. Det finns också en stor uppmärksamhet kring skillnaden i antibiotikaförbrukning till djur mellan Sverige och andra länder, där Sverige har lägst i EU. Detta är bland annat marknadsfört av Svenska Djurhälsovården i samarbete med Vi Konsumenter. Och det beror i många avseenden på sambandet mellan djurskydd, djurhälsa och behovet av antibiotikabehandling.

LITE MER ÖDMJUKHET KRÄVS

Det vi kan vara överens om är att det är oacceptabelt att den svenska produktionen av animaliska livsmedel viker till förmån för import. Det strider mot det

svenska generationsmålet. Just nu är det dock sug efter svenska livsmedel. Förtroendet för svenska livsmedel är högt. Wierup och Rutegård hävdar att det i Sverige fattas kostnadsdrivande beslut på osakliga och undermåligt dokumenterade grunder. Starka ord! En sak är säker, det kommer att krävas en helt annan samtalston och lite mer ödmjukhet för att nå breda överenskommelser om vilka åtgärder som ska vidtas. Det krävs både saktighet, lyhördhet för opinion, marknad och konsument signaler för att kunna genomföra ändringar i djurskyddsregelverket utan att störa förtroendet för svenska livsmedel.

GUNNELA STÄHLE
fd LRF, nu ordförande Vi Konsumenter



EU i otakt med sin egen lagstiftning

Som en replik till debattartikeln av Åke Rutegård och Martin Wierup i denna tidning meddelar tre veterinära forskare vid SLU i Skara en avvikande uppfattning om hur Sveriges djuruppfödning ska stärkas. Lösningen är inte att öka köttproduktionen och göra köttet ännu billigare genom försämringar för djuren, konstaterar forskarna.



replik

Veterinärerna Åke Rutegård och Martin Wierup skriver i en debattartikel i detta nummer av SVT att Jordbruksverket bör ges i uppdrag att initiera en översyn av djurskyddslagen och dess tillämpningsföreskrifter. Syftet skulle vara att justera eller ta bort krav som leder till ökade kostnader utan att bidra till djurens välfärd eller till och med kan även-

FÖRFATTARNAS BAKGRUND

Bo Algers är leg veterinär, VMD, professor i husdjurshygien, dipl ECAWBM-WSEL, fd medlem av EFSAs AHAW-panel och fd rådgivare till EU-kommissionen om utbildning inom djurväl-färd.

Lotta Berg är leg veterinär, VMD, docent i husdjurshygien, lektor i djurskydd, dipl ECAWBM-WSEL, medlem i EFSAs AHAW-panel, ordförande i FVEs Animal Welfare Working Group.

Jan Hultgren är leg veterinär, VMD, docent i husdjurshygien, lektor i husdjurshygien, dipl ECAWBM-WSEL och har medverkat i flera EFSA-arbetsgrupper och -projekt.

tyra den. Det kan väl ingen ha något emot, tvärtom. Men i argumentationen framförs några ståndpunkter som förtjänar att kommenteras.

I sitt inlägg antyder Rutegård och Wierup att inte experter från alla berörda discipliner deltar i arbetet med att göra bedömningar av djurväl-färd i Sverige, vilket de menar är viktigt eftersom man inom de olika disciplinerna mäter välfärden med motstridiga mål.

Djurväl-färd är idag ett eget forskningsområde med flera internationellt erkända vetenskapliga tidskrifter, forskarföreningar och konferenser. För att ytterligare tränga in i ämnena djurskydd, djurväl-färd och riskbedömning föreslås läsaren gå tillbaka till ett tidigare nummer av Svensk Veterinärtidning (1, 11, 12). Att även forskare kan ha olika uppfattningar om vad som är viktigast att betona när man ska bedöma djurväl-färd är ingen nyhet (10).

SVERIGE LÅNGT FRAMME MED RISKVÄRDERING

Rutegård och Wierup menar att det i Sverige saknas ett system för riskvärdering vid bedömning av djurskydd och djurväl-färd, något som EFSA, den europeiska myndigheten för livsmedelssäkerhet, djurhälsa och djurväl-färd, utvecklat. Men Sverige ligger tvärtom mycket långt fram när det gäller riskbaserad djurskyddskontroll. Under flera år har forskning utförts för att utveckla metoder och rutiner för att bedöma och övervaka risker för nedsatt djurväl-färd vid svenska djuranläggningar (11). Ett pågående projekt vid SLU samlar kompetenser inom djurskydd, riskbedömning, sjukdomsövervakning, epidemiologisk analys och databasanvändning. Det syftar till att studera hur rättvisande data



Djurväl-färd är idag ett eget forskningsområde med flera internationellt erkända vetenskapliga tidskrifter, forskarföreningar och konferenser.

insamlade från djurskyddskontroller är och ta reda på hur registeruppgifterna kan användas i det fortsatta djurskyddsarbetet. Svenska myndigheter använder i stor utsträckning EFSAs riskanalyser vid sina bedömningar (2) och den statliga djurskyddskontrollen är i hög grad riskbaserad, så som EUs regelverk föreskriver.

Märkligt nog använder Rutegård och Wierup exemplet "skyddsgrind" (dvs grisningsbur) för att illustrera hur EFSAs riskvärderingar bör användas, till skillnad från vad de menar sker i nuläget. I EFSAs riskvärdering (6) utgör "confinement in crates", dvs instängning i grisningsburar, den klart största risken för dålig välfärd hos modersuggor. Rapporten visar att frustration, hudskador och stress utgör de viktigaste följderna. ➤



FOTO: STEVEN WALLING

EFSA:s riskvärdering visar att frustration, hudskador och stress utgör de viktigaste följderna hos suggor av "confinement in crates", dvs instängning i grisningsburar.

- EFSA:s riskvärdering stöder således i allra högsta grad den befintliga svenska lagstiftningen i just den frågan. Vi håller med Rutegård och Wierup om att det inte finns något vetenskapligt fog för att EFSA:s bedömning inte ska gälla i Sverige.

POSITIVA EKONOMISKA EFFEKTER IGNORERAS

Vidare pekar Rutegård och Wierup på att djurskyddskrav är kostsamma. Många är de som försökt beräkna dessa kostnader och det har skett på olika sätt och lett till olika slutsatser, vilket författarna själva påpekar, slutsatser som vanligen tar hän-

syn till sådant som vinterklimat, löner och foder. Man använder exemplet gris, där grisbönderna själva beräknat ökade bygg- och skötselkostnader till 2:50 kr/kg kött. Intressant är att sådana jämförelser görs mellan svenska grisar som ges halmströ och danska eller tyska grisar som inte ges halmströ och hålls i anläggningar där man över huvud taget inte kan ge strö. Detta trots att EU:s regelverk anger att grisar ska ha tillgång till material att böka och rota i, såsom strö. Detta regelverk har man till yttermera visso utvecklat efter ett gediget arbete från EFSA.

I sin rapport från 2011 (15) konstaterade Jordbruksverket att kostnaden för svenskt fläsk var ca 0:75 kr/kg kött högre än i Danmark, vilket är betydligt lägre än de 2:50 kr/kg kött som Rutegård och Wierup hänvisar till. Jordbruksverkets rapport drog dessutom slutsatsen att "Den genomgång som gjorts här rörande de ekonomiska verkningarna av olika skötselkrav visar att det finns både fördelar och nackdelar med den delvis högre svenska ambitionsnivån. Det går inte, med ledning av den analysen, att påstå att nackdelarna är större än fördelarna eller vice versa. Andra analyser med ledning av räkenskapsunderlag för faktiska företag visar att de rörliga kostnadernas andel av intäkterna är på samma nivå i Sverige som i Danmark och Tyskland. Denna analys tyder således snarast på att olika regleringar inte ger skillnad i kostnad per kg griskött mellan Sverige och jämförelseländerna Danmark och Tyskland".

Flertalet ekonomiska kalkyler fokuserar liksom Rutegård och Wierup på produktionens kostnader, som relativt enkelt kan beräknas med konventionella metoder. Det är betydligt svårare att uppskatta vinsterna (intäkterna) med en viss produktionsform eftersom de kan vara komplexa, långsiktiga och dåligt kända. Följden blir att "produktions-systemens kostnader kommer att dominera debatten och att de positiva effekterna undervärderas eller ignoreras helt", vilket har framhållits av forskare vid SLU (3).

KONKURRENS MED OLAGLIGT PRODUCERADE VAROR

I konkurrenskraftsutredningens delbetänkande "Tillväxt och värdeskapande – Konkurrenskraft i svenskt jordbruk och trädgårdsnäring" (14) sägs att "En utgångspunkt bör vara att de svenska företagen inom jordbruk och trädgårdsnäring har villkor och regler som är i paritet med konkurrentländerna" och att "Nationella regler och krav som går utöver den gemensamma nivån bör vara väl motiverade och noga prövas eftersom de riskerar att verka negativt på företagets kostnader och konkurrenskraft". Utredaren anser att just den nationella djurskyddsregleringen bör kunna ges prioritet i



Veterinärmedicinska föreningen bjuder in till traditionsenlig auktion!

När: Tisdagen den 2 december, klockan 18:00
Var: VMF:s kårhus, Ulls väg 6, Uppsala

Kvackutrustning och andra veterinärrelaterade prylar mottages tacksamt för försäljning till och med den 2/12. Gärna i samband med Veterinärkongressen 6–7/11. Välj om du vill skänka din utrustning till VMF eller sälja till högstbjudande (mot viss provision). Alla vinster går oavkortat till VMF.

För mer information, kontakta:
Nils Roos, 073 0276898, niro0004@stud.slu.se
Jakob Svensson, 073 3479713, jasv0001@stud.slu.se

Väl mött!

detta sammanhang, men påpekar samtidigt liksom Rutegård och Wierup att svenska särregler på djurskyddsområdet försämrar lönsamheten.

Dagligvaruhandeln nämns kort av Rutegård och Wierup, men inte det faktum att den handlar med i EU olagligt producerade varor. Författarna skriver: "Det saknas i hög grad kommunikation till konsumenterna om vilka faktiska skillnader som kan utmärka svensk produktion, t ex i fråga om djuromsorg. Flera aktörer inom dagligvaruhandeln påtalar också behovet att utveckla sortiment och smakkvaliteter i de svenska produkterna, för att dessa ska kunna konkurrera i butik", men inte ett ord om att butikerna säljer griskött producerat i t ex Danmark och Tyskland i strid med EUs eget regelverk. Det så kallade grisdirektivet (7) anger bland annat att svanskupering är förbjuden såvida det inte kan visas att skador uppstått till

följd av svansbitning och om andra åtgärder vidtagits för att förebygga svansbitning. Detta missförhållande tog politiker i nästan alla svenska partier upp inför EU-valet tidigare i år.

OLIKA SLUTSATSER

Nyligen publicerades ett examensarbete från SLU (5) som visar att 17 av 28 medlemsländer, bland dem Danmark och Tyskland, inte lever upp till förbudet att knipsa svansar av grisar. Svanskuperingen utförs i stället för att ge grisarna halm eller liknande som sysselsättning och bättre miljö, för att hindra dem att i sin frustration över att inte ha något att göra bita svansarna av varandra. Men studien visar också att myndigheterna i dessa medlemsstater inte tar frågan på allvar genom kraftfulla åtgärder för att hindra fusket och hävda tillämpningen av gemensamma regler.

Medan Rutegård och Wierup drar

slutsatsen att den dåliga lönsamheten beror på ett för dyrt regelverk som de dessutom antyder skapats utan vetenskaplig grund och mest tillfredsställer någon sorts ospecifikt tyckande, så drar vi (och EU-kommissionen) i stället slutsatsen att den bristande lönsamheten beror på att det föreligger en snedvriden konkurrenssituation där de grisuppfödare som svenska grisbönder konkurrerar med systematiskt bryter mot de i hela EU gällande bestämmelserna. Problemet ligger således i att få till stånd en efterlevnad av gemensamma EU-bestämmelser, något som kom att hamna i fokus i den djurskyddsstrategi som EU-kommissionen presenterade 2012 (8).

ORON FÖR SJÄLVFÖRSÖRJNING ÄR NONSENS

Slutligen bör påpekas något som Rutegård och Wierup inte heller nämner i sitt inlägg. Enligt FAO (9) konsumera- ➤



för veterinärer

Nu kan du logga in på djurfarmacia.se och beställa till din praktik online.

Som veterinär ser du våra priser, licenspreparat, ev. rester samt viss övrig info.

Gå in på djurfarmacia.se och välj länken *Logga in förskrivare* eller kontakta Djurfarmacia på apotekettrollet@djurfarmacia.se

Vi hanterar snabbt och professionellt alla dina

- telefonrecept
- faxrecept
- e-recept
- licenser
- webb-requisition
- beställningar till veterinärer
- veterinärvoden

Djurfarmacia – Apoteket Trollet är distansapotek, som levererar förmånligt direkt till alla veterinärer och djurägare i hela Sverige!

Kontakta oss – det lönar sig!



Djurfarmacia
Apoteket Trollet

Trollgatan 12, 461 34 Trollhättan

Tfn vet. 0520-520 892, -350 60

Fax 0520-520 893

info@djurfarmacia.se

www.djurfarmacia.se

► des 2011 globalt 42 kg kött per capita. I Sverige konsumerades 82 kg, i USA 118 kg och i Indien 4,2 kg. Den nya forskning på området kött och hälsa som nu bedrivs pekar i allt fler rapporter på att en köttkonsumtion över cirka 25 kg per capita ökar risken för ohälsa i form av hjärt- och kärlsjukdom och vissa former av cancer, t ex tjock- och ändtarmscancer (9). En hel del av det kött som produceras förfärs på grund av dåliga lagringsmöjligheter eller helt enkelt för att det slängs då det inte blivit uppätet och ändå var så billigt. Enligt siffror från Jordbruksverket och Livsmedelsverket (13) är svenska konsumenters intag av kött bara 54 procent av den totala köttkonsumtionen, om man med begreppet konsumtion även omfattar alla typer av svinn. Vi använder idag i Sverige ungefär tolv procent av våra ekonomiska resurser till mat (4). I motsats till vad matreklamerna ger sken av har vi aldrig genom historien använt en så liten del av våra pengar till mat som nu. Vi konstaterar att Rutegårds och Wierups oro för Sveriges bristande självförsörjningsgrad är nonsens, då vi med stor sannolikhet skulle minska risken för ohälsa om vi reducerade vår köttkonsumtion. Till detta kommer den minskade klimatpåverkan och sötvattensförbrukning som en lägre köttproduktion skulle bidra till.

KÖTTET BÖR BLI DYRARE

Lösningen på våra problem är inte att öka köttproduktionen och göra köttet ännu billigare genom försämringar för djuren. Lösningen ligger istället i att göra köttet dyrare och minska köttkonsumtionen. Flertalet konsumenter skulle må utmärkt av något mindre mängder kött av bättre kvalitet, från djur som inte fått antibiotika i onödan och som behandlats väl. Detta för att minska klimatpåverkan, öka sötvattenstillgångarna, förbättra folkhälsan och uppnå en anständig djurvälstånd.

Referenser

1. Algers B, Hultgren J & Keeling L. Riskbedömning av djurvälstånd. *Svensk VetTidn*, 2010, 62, 14, 17–19.
2. Barchiesi A, Lindkvist-Ottow E et al. Ett djurskydd i förändring – genom tillämpning av djuromsorgsprogram, likvärdiga och riskbaserade kontroller samt en utvecklad förprovning. Jordbruksverket, Jönköping, Rapport, 2012.
3. Botermans J. En modell för ekonomisk utvärdering av produktionssystem och djurskyddsåtgärder för grisar. Sveriges lantbruksuniversitet, Institutionen för jordbrukets biosystem och teknologi (JBT), Alnarp, Rapport 143, 2006.
4. Centrum för konsumtionsvetenskap, Göteborgs universitet. Konsumtionsrapporten 2013. Göteborg, Handelshögskolan vid Göteborgs universitet, 2013.
5. Edman F. Do the member states of the European Union comply with the legal requirements for pigs regarding manipulable material and tail docking? Sveriges lantbruksuniversitet, Institutionen för husdjurens miljö och hälsa, Skara, studentarbete, 2014.
6. EFSA. Animal health and welfare aspects of different housing and husbandry systems for adult breeding boars, pregnant, farrowing sows and unweaned piglets[1] – Scientific opinion of the panel on animal health and welfare. European Food Safety Authority, Parma, Italien, rapport, 2007.
7. EU. Rådets direktiv 2001/88/EG av den 23 oktober 2001 om ändring av direktiv 91/630/EEG om fastställande av lägsta djurskyddskrav vid svinhållning. Europeiska Unionens Råd, 2001.
8. EU-kommissionen. Communication from the Commission to the European Parliament, the Council and the European Economic and Social Committee on the European Union strategy for the protection and welfare of animals 2012–2015. Bryssel, Belgien, European Commission, 2012.
9. FAO. Food Supply – Livestock and Fish Primary Equivalent. Food and Agriculture Organization of the United Nations, Statistics Division, Rom, 2014. Hämtad den 19 september 2014 från <http://faostat3.fao.org/faostat-gateway/go/to/browse/FB/CL/E>
10. Fraser D. Understanding animal welfare. *Acta Vet Scand*, 2008, 50 (Suppl 1): S1. doi:10.1186/1751-0147-50-S1-S1
11. Hultgren J, Algers B, Blokhuis H, Gunnarsson S & Keeling L. RAWA – aktuell forskning om djurvälståndsrisker och djurskyddskontroll. *Svensk VetTidn*, 2010, 62, 14, 21–25.
12. Keeling L, Hultgren J, Algers B & Röcklinsberg H. Mycket rymms inom det vi kallar djurskydd. *Svensk VetTidn*, 2010, 62, 14, 13–16.
13. Lööv H, (red), Andersson R et al. Hållbar köttkonsumtion: Vad är det? Hur når vi dit? Jordbruksverket, Jönköping, Rapport 2013:1, 2013.
14. Statens offentliga utredningar. Tillväxt och värdeskapande – Konkurrenskraft i svenskt jordbruk och trädgårdsnäring. Statens Offentliga Utredningar, Stockholm, SOU 2014:38, rapport.
15. Svensson H. De ekonomiska verkningarna av de svenska djurskyddsreglerna för grisar. Jordbruksverket, Jönköping, rapport, 2011.

BO ALGERS
VMD, professor, Skara
LOTTA BERG
VMD, docent, Skara
JAN HULTGREN
VMD, docent, Skara



Svenska smågrisar med svansen kvar. Bland annat Danmark och Tyskland lever inte upp till förbudet att knippsa svansar av grisarna.

noterat

Rävens dvärgbandmask hittad i Småland

Forskare har identifierat ännu en plats, den femte i Sverige, med förekomst av rävens dvärgbandmask, skrev SLU i ett pressmeddelande den 5 september. Fyndet gjordes i rävspillning norr om Växjö, cirka 22 respektive 25 mil från de två närmaste lokaler där parasiten tidigare påvisats hos rävar.



FOTO: KARIN TROELL, SVA.

I början av september upptäcktes rävens dvärgbandmask i Småland, där parasiten inte setts tidigare.

I det EU-finansierade forskningsprojektet EMIRO (Echinococcus Multilocularis In Rodents) vid SLU studeras förekomsten av rävens dvärgbandmask i rävspillning och i sorkpopulationen. Insamling av prover sker i fyra områden. I två av dessa är parasiten känd sedan tidigare genom den övervakning som utförs av SVA.

Under 2014 har 271 rävspillningar samlats in och i tio av dessa påvisades ägg från rävens dvärgbandmask. Två positiva prover kom från en i sammanhanget ny plats cirka 25 kilometer norr om Växjö – den sydligaste fyndplatsen hittills i Sverige.

I dagsläget har rävens dvärgbandmask hittats i fem områden belägna i Västra Götaland, Södermanland, Dalarna och Småland. ■

KANDIDATER till höstens val i veterinärförbundet



Här presenteras de personer som kandiderar till höstens val av delegater till SVF-fullmäktige. Mandatperioden är två år (kalenderår). Valet kommer att genomföras i november genom röstning från veterinärförbundets medlemmar.

Fullmäktiges beslut 2014 om förändringar i förtroendemannaorganisationen och val av ordförande, vice ordförande i SVF och SVS samt till förbundsstyrelsen medför att från och med i år bara fullmäktigeledamöter kommer att väljas direkt av medlemmarna. Det valet kommer som tidigare att ske genom ett elektroniskt röstningsförfarande under en tvåveckorsperiod direkt efter Veterinärkongressen 2014.

Val av övriga förtroendemannaposter i förbundet och sällskapet kommer att göras av fullmäktigemötet vid Fullmäktige 2015. Då kommer delegaterna att välja förbundets vice ordförande, sällskapets vice ordförande samt tre styrelseledamöter. Valberedningen lämnar förslag till kandidater men förbundets föreningar, sällskapets sektioner och enskilda medlemmar kan nominera kandidater. Mandatperioderna för alla förtroendemannaposter är i framtiden fyra år, men kommer att i en övergångsperiod vara två respektive tre år. Mer information om valprocessen och kandidaterna ges i senare nummer av Svensk Veterinärtidning.

I varje nummer av Veterinärtidningen finns uppgifter om nuvarande ledamöter i SVF och SVS. Förteckning över redan valda fullmäktigedelegater till och med 2014 finns på SVFs hemsida www.svf.se och kan också fås från förbundskansliet.

Fullmäktigedelegater (av de nominerade kommer de 15 som får flest röster i valet att utgöra ordinarie ledamöter och de övriga suppleanter)

Nomineringar från föreningar, sektioner och/eller enskilda medlemmar:

Emma Andersson, Skara
Åsa Bergström, Tibro
Johan Blix, Farsta
Anne Brunberg, Skultuna
Malin Burbeck, Lindesberg
Erika Chenais, Uppsala
Lena Eliasson-Selling, Uppsala
Sara Eriksdotter Engsfrid, Visby
Viveca Eriksson, Halmstad
Kajsa Gustavsson, Uppsala
Susanna Hultberg, Munkedal
Jonas Johansson Wensman, Uppsala
Shwan Kareem, Uppsala
Lars Kristensen, Fjärås
Karin Lambertsson, Umeå

Håkan Landin, Hede
Lars-Gösta Larsson, Lyckeby
Maria Leclercq, Kimstad
Tone Lindvåg, Växjö
Anne-Li Ljunggren, Färentuna
Toril Melangen, Västerhaninge
Aina Moe Bäck, Lindome
Johan Mouantri, Enskededalen
Sandra Nordlund, Upplands Väsby
Olle Rydell, Borlänge
Charlotte Ström, Angered
Lars Uhlin, Sollebrunn
Ulrika Windahl, Uppsala
Lillemor Wodmar, Vendelsö

Kollegiala nätverket – veterinärer stödjer veterinärer



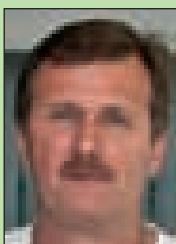
Eva von Celsing
Eskilstuna
Tel: 016-292 93
Mobil: 070-624 92 93
E-post: hvarsta.vet@telia.com

Eva har specialistkompetens i hundens och kattens sjukdomar. Hon har varit anställd vid Djursjukhuset i Strömsholm under åtta år, varit zooveterinär på deltid under två år och är nu privatpraktiserande smådjursveterinär utanför Eskilstuna sedan 17 år tillbaka. Hon föder också upp strävåriga taxar och är även styrelsemedlem i Svenska Taxklubben.



Ilmars Dreimanis
Laholm
Tel: 0430-600 72
Mobil: 0730-60 10 08
E-post: imsestina@hotmail.com

Ilmars har större delen av sitt yrkesverksamma liv arbetat som distriktsveterinär. Numera är han privatpraktiserande med inriktning på animalieproduktionens djur. Han har varit fackligt aktiv inom Distriktsveterinärföreningen, varit ledamot i SVFs styrelse och är fortfarande verksam i flera av SVFs nämnder och fonder.



Florin Gurban-Marcu
Höör
Tel: 0413-219 00
Mobil: 073-349 79 98
E-post: florin.gurban@telia.com

Florin kom till Sverige 1989 från Rumänien och blev klar med sin TUVE-utbildning 2002. Han arbetade åtta år som "privatdistriktare" i Högby och driver sedan 2011 privat smådjursklinik i Höör tillsammans med sin son.



Erik Kjellgren
Arboga
Tel: 0589-169 78
Tel: 0589-192 80
E-post: kjellgren.erik@gmail.com

Erik är smådjursveterinär med tyngdpunkt på oftalmologi och driver som egen företagare Arboga djurklinik. Erik har varit chef i 17 år och har lång erfarenhet från facklig verksamhet, bland annat som ordförande och styrelseledamot i SVF. Han har också suttit med i Veterinära Ansvarsnämnden. På fritiden är natur och segling hans passioner. Körsång och kultur i alla former gillas också.

Medlemmarna i kollegiala nätverket lyssnar och ger stöd efter bästa förmåga. Du behöver inte vara medlem för att ta kontakt och du garanteras sekretess och kan också välja att vara anonym. Samtalsämnet är fritt. Vanligt är att veterinärer vänder sig till nätverket i frågor som rör till exempel ohälsa, stress, privata problem och kriser, alkohol- eller missbruksproblematik, utbrändhet, mobbning, hot eller anmälan till Ansvarsnämnden för djurens hälso- och sjukvård.

Kollegiala nätverket är ett självständigt nätverk bestående av veterinärer som på ideell grund står till förfogande för kolleger som behöver en samtalspartner. Sveriges Veterinärförbund har initierat verksamheten och stödjer nätverket med återkommande utbildning.

Strategisk halmning bra för smågris, sugga och lantbrukare

Veterinär Rebecka Westin, Institutionen för husdjurens miljö och hälsa (HMH), SLU i Skara, försvarade fredagen den 26 september sin avhandling för veterinärmedicin doktorsexamen med titeln: "Strategic use of straw at farrowing effects on behaviour, health and production in sows and piglets". Opponent var professor Sandra Edwards, Newcastle University, Storbritannien.



disputationer

Konceptet "strategisk halmning" innebär att en sugga i en vanlig, konventionell grinsningsbox ges 15–20 kg hackad halm vid ett och samma tillfälle, två dagar före beräknad grisning. Halmen får sedan passivt dräneras ut genom spaltgolvet under loppet av några dagar, varpå man övergår till traditionell halmtilldelning med en mindre daglig giva. Den strategiska halmningen erbjuder suggan goda möjligheter att få utlopp för sin naturliga instinkt att bygga ett bo till skydd för smågrisarna vid förlossningen.

Syftet med avhandlingen var att studera och försöka mäta effekterna av strategisk halmning på beteende, hälsa och produktion hos suggor och smågrisar. Syftet var också att undersöka om denna metod för halmtilldelning är genomförbar på vanliga gårdar. Kan halmen fås att passivt dräneras genom spaltgolvet så att lantbrukaren inte behöver lägga ner extra arbete på att få ut halmen ur boxen?

Två fältstudier genomfördes. I den första undersöktes hur halm med olika strållängd passivt dräneras genom spaltgolvet. Resultatet visade att halmen gradvis dränerades ut. Enda undantaget

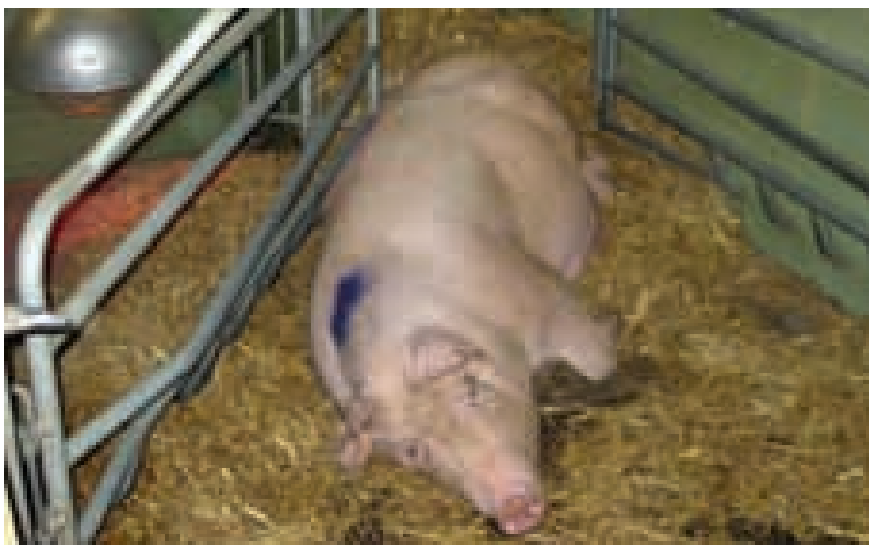


FOTO: REBECCA WESTIN

Rebecka Westins avhandling visar att strategisk halmning före grisningen medför färre dödfödda och friskare smågrisar liksom tyngre smågrisar vid avvänjning.

var när den längsta halmen användes i boxar med plastspalt med mycket små dräneringsöppningar. Strållängden måste därför anpassas till typ av spaltgolv i besättningen. Utgödslingssystemet måste också vara anpassat för att ta hand om den ökade mängden halm.

I den andra studien granskades den strategiska halmningens biologiska effekter på fyra olika gårdar. Produktionsresultat och mätningar från totalt 363 kullar ingick i studien. Dessa var jämnt fördelade i en försöksgrupp som tilldelades 15–20 kg halm två dagar före beräknad förlossning, och en kontrollgrupp som fick dagliga givor om ca 1 kg halm plus 2 kg extra inför förlossningen. Resultaten visar att strategisk halmning effektivt minskar förekomsten av förslitningsskador på hud och klövar hos smågrisarna. Skador på framknän var vanligast och andelen grisar med denna typ av skada minskades med 62 procent i strategiskt halmade boxar. Smågrisar i försöksboxar växte också snabbare och vägde därför i

genomsnitt 0,3 kg mer vid avvänjning jämfört med smågrisarna som växt upp i kontrollboxar.

En del av suggorna filmades vilket visade att när suggor får tillgång till mycket halm börjar de bygga bo tidigare och gör det i större utsträckning innan förlossningen startar. Någon statistisk skillnad i förlossningens längd kunde inte visas mellan grupperna men suggor som ägnade en större del av tiden åt bobygnad hade en snabbare förlossning oavsett om de fick mycket eller lite halm. I strategiskt halmade boxar minskade andelen dödfödda med i genomsnitt 0,2 smågrisar per kull.

De företagsekonomiska effekterna av strategisk halmning har inte utretts inom ramen för avhandlingen. Positiva effekter i form av färre dödfödda, friskare och tyngre smågrisar vid avvänjning kan dock förväntas medföra även ekonomiska vinster. Strategisk halmning kan således vara av värde för både sugga, smågris och lantbrukare. ■

Bilddiagnostik av tidig ossös spatt hos islandshästar

Veterinär Charles Ley, institutionen för kliniska vetenskaper, SLU, försvarade fredagen den 12 september sin avhandling för veterinärmedicin doktorexamen med titeln "Imaging of early distal tarsal osteoarthritis in Icelandic horses". Opponent var professor Sheila Laverty, University of Montreal, Kanada.



disputationer

Ossös spatt (ledinflammation i hasens glidleder) är en vanlig orsak till hälta, särskilt hos islandshästar. När hästar med ossös spatt visar hälta är förändringarna i leden vanligtvis långt framskridna och många hästar kommer aldrig att återhämta sig. Charles Ley har valt att fokusera på de tidiga stadierna av ossös spatt i sin forskning, både för att utveckla metoder att identifiera sjukdomen innan ledförändringarna är oåterkalleliga och för att undersöka faktorer som påverkar uppkomsten av ossös spatt hos islandshästar.

Syftet med avhandlingen var att undersöka och beskriva de mycket små förändringarna i tidiga stadier av ossös spatt och korrelera det mikroskopiska utseendet till hur förändringarna ser ut när man undersöker samma område med röntgen, datortomografi (DT) och magnetresonanstomografi (MRT). Ett viktigt mål var att försöka identifiera en praktisk och icke-invasiv metod att upptäcka tidig ossös spatt hos unga hästar.

Undersökningarna är gjorda på en grupp av islandshästar som växte upp tillsammans på Island. Röntgenbilder togs



FOTO: KERSTIN HANSSON

I avhandlingsarbetet fann man att på en konventionell röntgenbild kunde även små defekter i ledytan hos hästen upptäckas.

av glidlederna när hästarna var 28 månader gamla. Hästarna slaktades när de var 30 månader gamla för konsumtion och benen skickades till SLU. Glidlederna undersöktes med DT och MRT varefter prover togs för mikroskopi. Specialiserade mikroskopimetoder som inkluderade svepelektronmikroskop och konfokal skanningsljumikroskop användes för att undersöka ledvävnaderna.

I avhandlingen redovisas hur man med hjälp av DT och MRT kan identifiera mycket små förändringar i haslederna och med hjälp av bilddiagnostiken sedan

kan hitta till exakt rätt områden för provtagning för mikroskopisk undersökning. De mikroskopiska undersökningarna avslöjade flera typer av förändringar som inte tidigare beskrivits, vilka kan ge ledtrådar till varför och hur ossös spatt utvecklas. Resultaten av studien stöder teorin om att ossös spatt börjar i ledbrosket i stället för i den underliggande benvävnaden och visar på betydelsen av förändringar även i det förkalkade ledbrosket.

Vidare fann man att på en konventionell röntgenbild kunde små defekter i

ledytan uppträckas, vilket gjorde att de flesta av de glidleder som hade mikroskopiska förändringar som talade för ossös spatt kunde diagnostiseras korrekt. Detta gör röntgen till en lämplig icke-

invasiv screeningmetod av unga islandshästar och banar väg för studier där hästar följs över tid för att se om och hur ossös spatt utvecklas. Det öppnar också för longitudinella studier av tidiga in-

satser och förebyggande behandlingar. Charles Ley hoppas att kunskaperna om ossös spatt hos islandshästar kan överföras till andra hästraser och bidra till osteoartritforskning i allmänhet. ■

noterat

Lovande tester av nytt bluetongue-vaccin

■ Sverige är sedan några år fritt från virusjukdomen bluetongue hos nötkreatur, efter en omfattande vaccinationskampanj. Ett problem i smittskyddsarbetet är att det idag inte finns ett bra test som kan avgöra om ett djur smittats av bluetongue-virus eller om det har vaccinerats mot sjukdomen, men en lösning kan vara nära. I en avhandling från SLU som presenterades den 11 september beskriver immunolog Jenna Anderson ett nyutvecklat vaccin som hittills motsvarat alla krav som ställts.

Jenna Anderson har i sitt doktorsarbete utvecklat ett vaccin som inte består av avdödat virus, utan av ett urval av ytproteiner från bluetongue-viruset. Vaccinet som är uppbyggt av tre renframställda proteiner och en komponent som stimulerar immunförsvaret har gett mycket lovande resultat. Hos friska kor gav det upphov till ett neutraliserande antikropssvar som var minst lika starkt som hos kor som fått ett kommersiellt vaccin. Ett försök med kalvar visade sedan att det nya vaccinet gav djuren skydd mot den variant av bluetongue-virus som förekommit i Nordeuropa (BTV-8).

I avhandlingen visas också att det går att göra diagnostiska tester som påvisar antikroppar mot ett av de virusproteiner som inte ingår i vaccinet, och att man på det viset kan identifiera djur som verkligen har blivit smittade av bluetongue-virus. Det framtagna vaccinet kan ses som en prototyp för ett nytt framtida bluetongue-vaccin. ■

Jobbat dygnet runt?

Läs mer om arbetstid på AVFs hemsida www.svf.se/sv/AVF under Arbetsmiljö.

Proage fodertillskott



Proage
Och pusselbiten faller på plats.

- ✓ Enda foder tillskottet med antioxidanter.
- ✓ Rekommenderas till äldre hundar.
- ✓ Ges en gång dagligen.

 Dr. Baddaky

 www.draddaky.com



Världsledande
molnbaserat
journalssystem
nu i Sverige

SkyVets ApS, Robert Jacobsens Vej 66A, DK-2300 København S
+46 (0)42199460 - www.skyvets.com - info@skyvets.com



Otillräcklig behandling av häst med tarmruptur

En hästägare anmälde veterinärerna AA och BB för felbehandling av en häst i samband med en rektaliseringsskada. Båda veterinärerna bestred anmälan.



ansvarsärende

DJURÄGARENS ANFÖRANDE

Djurägarens häst var hos en hingst för betäckning. Stoet hade visat dålig brunst och hingsthållaren tog på morgonen den 4 juni hästen till veterinär AA för en ultraljudskontroll. Vid undersökningen påträffades blod på AAs handske och stoet krystade vid undersökningen. AA skickade hem hästen med uppmaningen att hingsthållaren skulle hålla hästen under uppsikt och kontrollera eventuella koliksymtom.

Vid middagstid började stoet visa koliksymtom och hingsthållaren åkte tillbaka till AA som tog blodprov på hästen. Stoägaren blev efter det kontaktad och fick veta att hästen hade fått en liten reva i tarmen men att det inte var någon fara. AA tyckte det var bäst att hästen fick stationärvård och hästen remitterades till en närbelägen hästklinik.

Stoägaren riktar kritik mot att AA inte tog ansvar för att skadan skedde och dess följder, för att AA inte kontaktade henne och upplyste om skadan, för att hästen inte skickades vidare direkt till klinik för konstaterande av skadans grad och för att AA inte tillhandhöll stoets journal.

Veterinär AAs inställning var att skadan upptäcktes vid undersökningen men uppkom vid en tidigare rektalise-

ring. Stoägaren anser det dock osannolikt att skadan skett dagen innan vid besök hos annan veterinär. En tarmruptur är en tråkig och allvarlig händelse och stoägaren tycker inte det är acceptabelt att det händer ibland. Veterinären måste ansvara för att undersökningen görs rätt och med största försiktighet.

Hästen kom in till BBs hästklinik samma dag (ca kl 16–17) efter remiss från AA. På kliniken konstaterades en tarmruptur av grad 4 och måttligt med träck i bukhålan. Stoägaren fick via telefon förslag om att man med laparoskopi skulle bedöma skadans storlek och eventuell förekomst av peritonit, vilket hon accepterade. Om man bedömde att det fanns utsikt för en lyckad operation skulle den utföras. Ägaren hörde inget och antog att man bedömt att det var lönt att operera.

Hon pratade inte med veterinär BB förrän eftermiddagen den 7 juni och fick då information om skadans storlek. Stoägaren ifrågasätter om en häst med en så stor skada och träck i bukhålan skulle ha opererats. Hon antar att metoden att operera via rektum gör att träcken blir kvar i bukhålan. Efter att ha läst journalen känns det som ett experiment och kirurgisk klåfingrighet. Ägaren fick ingen information om att hästen var sämre på morgonen under lördagen utan blev uppringd först på eftermiddagen och fick veta att hästen var dålig och att veterinären var tveksam till om det gick att hålla liv i den. Ägaren hade inte bett om att hålla hästen vid liv under plågsamma förhållanden. Kliniken borde ha ringt henne redan under lördag morgon, då de förmodligen var medvetna om utgången.

Stoägaren tycker att hästen utsattes

för onödigt lidande i flera dagar på en omöjlig diagnos. Hon fick bristfällig information om prognos innan ingreppet och hon skulle ha kontaktats vid försämring.

VETERINÄR AAs ANFÖRANDE

AA upptäckte att det fanns en tarmskada när hon påbörjade den gynekologiska undersökningen av hästen. Hon avslutade omedelbart undersökningen och informerade hingsthållaren om skadan. Djurägaren var inte närvarande. Enligt uppgift hade stoet dagen innan undersökts gynekologiskt av en annan veterinär. AA bad om en journalkopia från den undersökningen men fick inte någon. Hon informerade hingsthållaren om att skadan var allvarlig för stoet och rekommenderade att stoet skulle remitteras till klinik med stationärvård för vidare undersökning och vård. Både AA och hingsthållaren försökte nå ägaren utan resultat. Hingsthållaren valde att åka hem med hästen i väntan på att få kontakt med ägaren.

Hingsthållaren återkom med hästen då den börjat visa koliksymtom och fick då också kontakt med ägaren. Hästen remitterades till hästkliniken eftersom AAs mottagning är poliklinisk och inte har någon stationärvård. AA mejlade stoets journal till ägaren. Remissen skrevs med början på förmiddagen och avslutades på eftermiddagen då val av stationärvård skett. AA anser sig tagit sitt fulla ansvar för skadan. Hon har aldrig sagt att det inte var någon fara, utan tvärtom informerat noggrant om riskerna och följderna för hästen. Avseende förloppet vid den gynekologiska undersökningen hänvisar AA till journalen. Den gynekologiska undersökningen av häs-

ten skedde med största möjliga omsorg och försiktighet av stoet före, under och efter undersökningen. Det är alltid bäst när hästägare själva kan vara engagerade och närvara vid undersökning och behandling av deras hästar.

VETERINÄR BBs ANFÖRANDE

Hästen kom till BBs klinik den 4 juni med koliksymtom och misstanke om skada på rektum efter rektalundersökning i samband med betäckning. Hästen remitterades från veterinär AA. BBs rektalundersökning visade på en 10 cm lång skada 40 cm innanför anus dorsalt-lateralt. Han behandlade hästen antiinflammatoriskt och för att stabilisera vaskulär-systemet.

BB diskuterade personligen möjligheterna till operation, risk och prognos med hingsthållaren och via telefon med ägaren. Efter att ägaren beslutat sig för operation utfördes den omgående.

Vid operationen slöts skadan på rektum via anus med abdominal endoskopikontroll under tiden. Det var möjligt att sluta både slemhinna och muskelskikt. Det fanns inga spår av peritonit och ingen avföring syntes i abdomenen. Uppvakningen gick utan komplikationer och vidare i stallet var läget stabilt och hästen utan koliksymtom. Hästen behandlades de närmaste dagarna med

antiinflammatorisk medicin och med laxerande terapi. Den stabiliserades mer och mer. Den 8 juni började dock hästens kondition försämrats och efter samtal med ägaren beslutades att hästen skulle avlivas på grund av dålig prognos.

BB är ledsen att han inte kunde göra mer i det här fallet.

JORDBRUKSVERKETS YTTRANDE

Jordbruksverket överlät den veterinärmedicinska bedömningen åt ansvarsnämnden avseende veterinärerna AA och BB.

ANSVARSNÄMNDENS BEDÖMNING

Vid rektalisering av häst kan en skada inträffa utan att veterinären har varit försumlig. I detta fall saknar det dock betydelse när den aktuella skadan uppkom. Det avgörande är i stället hur den veterinär som upptäckte skadan, dvs AA, agerat efter att skadan upptäcktes.

Veterinär AA upptäckte blod på sin handske efter undersökningen och av journalen framgår att hon insett att skadan var allvarlig för hästen. Vid misstanke om perforation av tarmen skulle hästen omedelbart ha remitterats till klinik för vård. Av journalanteckningarna framgår att AA velat remittera hästen men att hon trots det ändå tillät hingsthållaren att åka hem med den.

Ansvarsnämnden anser att AA har brustit i att förmedla den allvarliga situationen till hingsthållaren och det olämpliga i att åka hem med hästen. Det hade ålegat AA att i den uppkomna situationen omedelbart se till att hästen kom under vård. Sammantaget fann ansvarsnämnden att AAs försumlighet varit av så allvarligt slag att hon inte kan undgå en disciplinpåföljd.

När det gäller veterinär BB har han i sitt skriftliga ställningstagande till ansvarsnämnden angett att det inte fanns avföring eller något spår av peritonit vid hans undersökning. Av BBs journalanteckningar framgår däremot att det fanns en mild peritonit generellt i bukhalan samt en mindre mängd fekalier. Journalen har förts i anslutning till det aktuella tillfället och ansvarsnämnden utgår från att den är korrekt. BB har därmed lämnat en mild peritonit och en mindre mängd fekalier i hästens bukåla utan åtgärd. Detta var försumligt av honom och försumligheten var så allvarlig att den motiverar en disciplinpåföljd.

Ansvarsnämnden tilldelade veterinärerna AA och BB var sin disciplinpåföljd i form av en erinran för att de åsidosatt sina skyldigheter i sin verksamhet inom djurens hälso- och sjukvård.

JOHAN BECK-FRIIS

noterat

Mjältbrandsbakterie kan enkelt bli resistent

■ Bakterien som orsakar mjältbrand, *Bacillus anthracis*, är vanligen känslig för penicillin. Att konstatera just det har varit en vanlig metod för att skilja smittämnet från andra snarlika bakterier. Men nu kan en avhandling från MSc Joakim Ågren, verksam vid SVA, visa att en enda slumpmässig mutation i rätt gen gör bakterien resistent mot penicillin.

Mjältbrand var under en tid nästan en bortglömd sjukdom i Sverige men under 2008 och 2011 drabbades åter nötkreatur



FOTO: MIKAEL PROBST, SVA.

Joakim Ågren från SVA har kartlagt hur penicillinresistens utvecklas hos mjältbrandsbakterier.

i landet. Under utbrottet 2011 i Kvismare naturreservat behandlades djuren med penicillin för att stoppa smittan. Effekten var dock inte den förväntade utan ytterligare djur dog. Från dessa djur kunde SVA isolera penicillinresistenta mjältbrandsbakterier och det misstänktes snart att mutationer i bakteriens kromosom låg bakom resistensutvecklingen.

– Det vi kom fram till är att det bara krävs en mutation för att bakterien ska bli resistent, eller tvärtom åter känslig. I en ko kan bakterien t ex vara resistent, men när den väl undersöks i laboratorium har den hunnit bli känslig igen. Det unika är hur det går till när resistensen slås på och av, vilket vi har kunnat visa genom DNA-analys med helgenomsekvensering, säger Joakim Ågren. ■

Vilken är din diagnos? – Svar

RÖNTGENUTLÅTANDE

Måttlig–kraftig mjukdelssvullnad omger distala ulna/radius bilateralt. Proximalt om radius tillväxtzon/fyslinje ses en välavgränsad zon med nedsatt bentäthet (Figur 2, långa pilar) som löper parallellt med fyslinjen. Den nedsatta bentätheten omges proximalt av ökad bentäthet/skleros (Figur 2, pilhuvud). Ulnas distala metafys har ett heterogent utseende. En liknande zon med nedsatt bentäthet ses även i ulnas metafysområde (Figur 2, korta pilar) dock mer diffust utlinjerad jämfört med förändringarna i distala radius – sannolikt delvis orsakad av denna fyslinjes formation. Mjukdelsteta stråk kaudalt om ulna på vänster framben samt kranialt om distala radius/ulna höger framben representerar våt päls.

RADIOLOGISK DIAGNOS

Metafysär osteopati, distala ulna/radius bilateralt.

DISKUSSION

Dessa bilder visar ett klassiskt utseende av metafysär osteopati eller hypertrofisk osteodystrofi som sjukdomen också kallas. Möjlig differentialdiagnos vid ett tidigt stadium av sjukdomen kan vara hematogent spridd osteomyelit. Det som oftast talar för metafysär osteopati är att förändringarna ses bilateralt, symmetriskt och att en zon med nedsatt röntgentäthet parallellt med fyslinjen, så kallad ”double physis sign”, kan påvisas. Även förändringarnas lokalisering kan ge stöd för diagnosen, vanligtvis ses förändringarna vid metafysär osteopati i distala radius, ulna och tibia.

Metafysär osteopati är en systemsjukdom som vanligtvis drabbar storvuxna hundraser, två till sju månader gamla. Etiologin är okänd. Ökat intag av mineraler, vitaminer och valpsjukevirus har diskuterats som möjliga orsaker. Histologiskt ses en neutrofil inflammatorisk reaktion, nekros, blödning och ökat antal osteoklaster i metafysen. Det sklerotiska

området i metafysen representerar kollaberad nekrotisk benvävnad. Vanligtvis läker förändringarna efter några veckor. Vid allvarigare fall kan sjukdomen ge upphov till onormal/för tidig slutning av tillväxtzonen och deformerat skelett. Sjukdomens utveckling behöver därför följas radiologiskt.



FIGUR 2. Mediolateral (ML) projektion av höger ulna/radius hos en fyra månader gammal springer spaniel (samma bild som Figur 1b) där zonerna med nedsatt bentäthet är markerade med pilar och ökad bentäthet/skleros är markerad med ett pilhuvud.



Ny adress? Ny e-post? Ny arbetsgivare? Nytt namn?

MEDDELA OSS PÅ FÖRBUNDSKANSLIET:

Sveriges Veterinärförbund, Box 12 709, 112 94 Stockholm

tel: 08-545 558 20 • e-post: office@svf.se • hemsida: www.svf.se

Prissättningen utgår från vad analyserna kostar

En notis i veterinärtidningen 11/14 refererar Svenskt Näringslivs beskrivning av konkurrenskonflikten mellan det privata laboratoriet Vidi-lab och SVA. SVAs generaldirektör håller inte med om historiebegrivningen och påpekar att myndigheten inte fått någon kritik mot sin prissättning vid oberoende granskningar.

Svenskt Veterinärtidning hade i nummer 11/14, sidan 57, en notis om SVA och myndighetens förhållande till ett privat laboratorium. Texten är direkt hämtad ur Svenskt Näringslivs tidning Entreprenör. Eftersom denna text inte ger en rättvisande bild av SVAs verksamhet vill vi här förtydliga några förhållanden.

SVA har från den 1 augusti en ny instruktion. Den nya instruktionen tydliggör myndighetens arbete inom beredskapsområdet, veterinärmedicinsk forensik, ansvarsfördelningen mellan Jordbruksverket och SVA samt myndighetens diagnostik. Förändringarna är välkomna och SVA ser positivt på dem.

Att ”ett privat laboratorium ändrade SVAs instruktion”, som rubriken i veterinärtidningen säger, är inte korrekt. Landsbyggsdepartementets nya instruktioner för SVA bygger på väl utredda förhållanden och bland annat Statskontoret har kommit fram till att SVA ska kunna bedriva diagnostik.

SKATTEMEDEL FÅR INTE SUBVENTIONERA PRISERNA

SVA har diagnostik för att utföra sitt uppdrag och svara för sin del av landets



FOTO: GÖRAN EKEBERG

Varken Statskontoret eller Riksrevisionen har vid sina granskningar framfört kritik mot principerna för SVAs prissättning, framhåller GD Jens Mattsson.

beredskap. För detta krävs kompetens, lokaler och utrustning samt – inte minst

– prover för analys. Den kunskap om hälsoläget bland svenska djur och det material som SVA får in genom diagnostiken är avgörande värdefull för vår sjukdomsövervakning och forskning. Prissättningen för vår diagnostik utgår från vad analysen kostar, inklusive de gemensamma kostnader som hänger samman med de särskilda krav som ställs på en myndighet. Skattemedel får inte användas för att subventionera priserna. Rollen som nationellt referenslaboratorium – och i ett fall även som EUs gemensamma referenslaboratorium – ställer också krav.

Den beskrivning som ges av SVAs prissättningsmodell i Svenskt Näringslivs tidning Entreprenör är inte korrekt. Varken Statskontoret eller Riksrevisionen har vid sina granskningar framfört kritik mot principerna för uppdragsverksamhetens prissättning.

JENS MATSSON
generaldirektör, SVA



ERFAREN SMÅDJURSVETERINÄR

söks av

Örebro Djursjukhus

Nu söker vi dig som är veterinär med flera års erfarenhet av kliniskt arbete med hund och katt. Specialistkompetens och erfarenhet av tandvård, kirurgi och ultraljud är meriterande. Goda möjligheter till vidareutbildning finns. Tjänsten är 100 %. Sista ansökningsdag 30 november.

Kontakt

Leg vet *Malin Rasmusson*, malin@orebrodjursjukhus.se, tel 0763-136919
Leg vet *Vibeke Lem*, växeln 019-127000

KONGRESSER & KURSER

SVENSKA

v 42

15–17/10 -14. ANESTESIOLOGI STEG 2, HUND OCH KATT, Nova Park, Knivsta.
Arr: VeTA-bolaget.
Info: www.vetabolaget.se

18–19/10 -14. FELINE MEDICINE, Strömsholm. Arr: Evidensia Academy.
Info: www.evidensiaacademy.com

v 43

20–21/10 -14. ANESTESIOLOGI AVANCERAD HÄST, Nova Park, Knivsta.
Arr: VeTA-bolaget.
Info: www.vetabolaget.se

23–24/10 -14. VÅRDHYGIENDAGARNA, Arlandastad. Arr: VeTA-bolaget.
Info: www.vetabolaget.se

23–24/10 -14. HJÄRT- OCH LUFTVÄGSSJUKDOMAR MED FOKUS PÅ AKUTA TILLSTÅND, Stockholm. Arr: VeTA-bolaget.
Info: www.vetabolaget.se

v 44

31/10–1/11 -14. DIAGNOSTIK OCH BEHANDLING AV HÄLTA HUND OCH KATT, DEL 1 (del 2 genomförs den 16–17/1 2015), Evidensia Smådjur AB/Specialistdjursjukhuset Hund och Katt, Strömsholm.

Arr: VeTA-bolaget.
Info: www.vetabolaget.se

30–31/10 -14. PROBLEMBETEENDEN KATT, FÖRDJUPNING, Göteborg. Arr: VeTA-bolaget.
Info: www.vetabolaget.se

v 45

6–7/11 -14. VETERINÄRKONGRESSEN, Uppsala. Arr: SVS och SVF.
Info: Marianne Lundquist, SVF, 08-545 558 27, marianne.lundquist@svf.se, www.svf.se (se annons i SVT 10 och 11)

v 47

20–21/11 -14. MJKDELKIRURGI DEL 3, FÖRDJUPNING (del 4 genomförs 26–27/3 2015), Akademiska Sjukhuset, Uppsala.
Arr: VeTA-bolaget.
Info: www.vetabolaget.se

NY 21/11 -14. GRUNDKURS I STRÅLSÄKERHET, Stockholm. Arr: Röntgenutbildarna.
Info: www.rontgenutbildarna.se

NY 21/11 -14. FÖRDJUPNINGSKURS I STRÅLSÄKERHET, Stockholm.
Arr: Röntgenutbildarna.
Info: www.rontgenutbildarna.se

21–22/11 -14. MJKDELKIRURGISKA INGREPP, Helsingborg. Arr: Evidensia Djursjukhuset Helsingborg.
Info: Gunilla Bylander,

anmalan@djursjukhus.com,
042-16 80 29, www.evidensia.se

21–22/11 -14. BACK, SACROILIAC & PELVIC PROBLEMS OF THE HORSE, Strömsholm.
Info: www.vetpd.com/courses-detail.php?event=121

v 48

27–28/11 -14. DERMATOLOGI STEG 1, Sollentuna. Arr: VeTA-bolaget.
Info: www.vetabolaget.se

v 49

NY 3–4/12 -14. KALIBRERINGSUTBILDNING FJÄDERFÄ, Jönköping. Arr: Jordbruksverket.
Info: Anna E Holm, 036-15 60 82, www.jordbruksverket.se (se annons i denna tidning)

4/12 -14. LEDARSKAPSUTBILDNING, DEL 2, Slussen, Stockholm. Arr: VeTA-bolaget.
Info: www.vetabolaget.se

4–5/12 -14. ARTROSKOPI SMÅDJUR, FÖRDJUPNING, Accessia, Halmstad.
Arr: VeTA-bolaget.
Info: www.vetabolaget.se

4–5/12 -14. ANESTESIOLOGI STEG 3, DEL 1 (del 2 genomförs 22–23/1 2015), Göteborg. Arr: VeTA-bolaget.
Info: www.vetabolaget.se

4–5/12 -14. KURS INFECTION CONTROL IN EQUINE BREEDING FARMS, Krusenbergs herrgård, Uppsala.
Arr: Sveriges lantbruksuniversitet (SLU).
Info: www.slu.se/equineinfectioncontrol, ulrika.gronlund@slu.se

5/12 -14. FÖREBYGGA OCH LINDRA STRESS HOS PATIENTERNA, Uppsala.
Arr: VeTA-bolaget.
Info: www.vetabolaget.se

6–7/12 -14. CARDIOLOGY UPDATE, Strömsholm. Arr: Evidensia Academy.
Info: www.evidensiaacademy.com

v 50

10–11/12 -14. ENDOKRINA SJUKDOMAR, HUND OCH KATT, DEL 19, Nova Park, Knivsta. Arr: VeTA-bolaget.
Info: www.vetabolaget.se

12–13/12 -14. REHABILITERING AV KATT, DEL 1, Skara. Arr: VeTA-bolaget.
Info: www.vetabolaget.se

v 3, 2015

16–17/1 -15. DIAGNOSTIK OCH BEHANDLING AV HÄLTA HUND OCH KATT, DEL 2, Evidensia

 Sveriges lantbruksuniversitet
Swedish University of Agricultural Sciences

Fakulteten för veterinärmedicin
och husdjursvetenskap

Vi söker en professor i
**husdjurens
fysiologi**

Sista ansökningsdag: 17 november 2014
Fullständig annons: www.slu.se/lediga-jobb

Smådjur AB/Specialistdjursjukhuset
Hund och katt, Strömsholm.
Arr: VeTA-bolaget.
Info: www.vetabolaget.se

v 4

NY 22/1 -15. A CAT IS NOT A SMALL DOG – HAR DIN KLINIK RÄTT KATTITYD, Göteborg.
Arr: Jamaren, Purina, Ceva.
Anmälan: <http://goo.gl/8Q095w>
(se annons i denna tidning)

22–23/1 -15. ANESTESIOLOGI STEG 3, DEL 2, Göteborg. Arr: VeTA-bolaget.
Info: www.vetabolaget.se

NY 23/1 -15. A CAT IS NOT A SMALL DOG – HAR DIN KLINIK RÄTT KATTITYD, Stockholm.
Arr: Jamaren, Purina, Ceva.
Anmälan: <http://goo.gl/8Q095w>
(se annons i denna tidning)

23–25/1 -15. 3RD NORDIC SMALL ANIMAL SURGERY, EMERGENCY & CRITICAL CARE CONGRESS, Göteborg.
Arr: Blå Stjärnans Djursjukhus AB.
Info: www.blastjarnanakademin.se

v 5

30/1–1/2 -15. THE NORDIC EQUINE VETERINARY CONFERENCE 2015, Stockholm.
Info: www.nevc2015.se

v 13

26–27/3 -15. MJKDELKIRURGI DEL 4, FÖRDJUPNING, Akademiska Sjukhuset, Uppsala. Arr: VeTA-bolaget.
Info: www.vetabolaget.se

INTERNATIONELLA

Fler internationella kurser hittar du på Vet Agendas hemsida: www.vetagenda.com och på British Small Animal Veterinary Associations hemsida: www.bsava.com

v 42

16–17/10 -14. NATIONAL GERMAN SYMPOSIUM ON ZOOSES RESEARCH 2014 AND 7TH INTERNATIONAL CONFERENCE ON EMERGING ZOOSES, Berlin, Tyskland.
Info: www.zoonoses2014.com

v 43

21–22/10 -14. FELINE MEDICINE, Karlslunde, Danmark. Arr: Evidensia Academy.
Info: www.evidensiaacademy.com

23–26/10 -14. WORLD CONGRESS ON CONTROVERSIES, DEBATES & CONSENSUS IN VETERINARY MEDICINE (CoVET), Prag, Tjeckien.
Info: www.congressmed.com/covet

24–25/10 -14. FELINE MEDICINE, Olavs-gaard, Norge. Arr: Evidensia Academy.
Info: www.evidensiaacademy.com

25–26/10 -14. EQUINE HINDLIMB LAMENESS DIAGNOSTICS & THERAPY, Oslo, Norge.
Info: www.vetpd.com/courses-detail.php?event=119

v 44

27–30/10 -14. MALLORQUINA, Palmanova, Mallorca, Spanien.
Arr: Arbetsgrupp Pferd.
Info: Arno Lindner, arnolindner@t-online.de, www.agpferd.com



Växa Sverige söker

2 Djurhälsoveterinärer

Vill du

- arbeta med mjölkföretag och brinner för förebyggande djurhälsoarbete hos nötkreatur?
- arbeta självständigt samtidigt som du jobbar i ett team?
- delta i olika utvecklande projekt?
- utbilda personal och djurägare?

Då ska du arbeta som djurhälsoveterinär hos oss!

En tjänst med placering i Kalmar och en tjänst i Falköping.

Har du frågor är du välkommen att kontakta oss

AO-chef Djurhälsa Margareta Båtelsson 010-471 07 73

Fackl.förtr. SVF, djurhälsovet. Per Arnesson 010-471 04 21

Ansökan
senast
24 oktober



[www.vxa.se/Om-oss/Jobba-hos-oss/
Lediga-tjanster/](http://www.vxa.se/Om-oss/Jobba-hos-oss/Lediga-tjanster/)
Snabbväg - skanna in QR-koden med
din smartphone.

VÄXA
S V E R I G E

v 45
6-9/11 -14. 20TH FECAVA EUROCONGRESS
2014 OCH 60TH CONGRESS OF THE GSAVA,
München, Tyskland.
Info: www.fecava2014.org/

v 47
20-21/11 -14. LONDON VETERINARY SHOW
2014, London, England.
Info: www.londonvetshow.co.uk

v 48
28-30/11 -14. 18TH FEDERATION OF ASIAN
VETERINARY ASSOCIATIONS CONGRESS,
Singapore. Info: www.fava2014.com

28-29/11 -14. SMALL ANIMAL ORTHOPEDICS,
Olavsgaard, Norge.
Arr: Evidensia Academy.
Info: www.evidensiaacademy.com

30/11-1/12 -14. WVA GLOBAL CONFERENCE
ON VETERINARY EDUCATION, Singapore.
Info: www.worldvet.org/

v 50
10-11/12 -14. SMALL ANIMAL ORTHOPEDICS,

Karlsunde, Danmark.
Arr: Evidensia Academy.
Info: www.evidensiaacademy.com

v 5, 2015
NY 31/1-2/2 -15. EQUINE OPHTHALMOLOGY
CASE DAYS, Muggenhausen, Tyskland.
Arr: Arbeitsgruppe Pferd.
Info: Arno Lindner,
arnolindner@t-online.de,
www.agpferd.com

v 6
NY 6-8/2 -15. EQUINE WOUND CASE DAYS,
Großhartpenning, Tyskland.
Arr: Arbeitsgruppe Pferd.
Info: Arno Lindner,
arnolindner@t-online.de,
www.agpferd.com

v 8
NY 19-23/2 -15. EQUINE MR AND CT
IMAGING DAYS, Bonn, Tyskland.
Arr: Arbeitsgruppe Pferd.
Info: Arno Lindner,
arnolindner@t-online.de,
www.agpferd.com

v 9
NY 27/2-1/3 -15. EQUINE REPRODUCTION
DAYS, Lüsche, Tyskland.
Arr: Arbeitsgruppe Pferd.
Info: Arno Lindner,
arnolindner@t-online.de,
www.agpferd.com

v 17
NY 25-27/4 -15. EQUINE ACUPUNCTURE CASE
DAYS, Muggenhausen, Tyskland.
Arr: Arbeitsgruppe Pferd.
Info: Arno Lindner,
arnolindner@t-online.de,
www.agpferd.com

NY 13-16/5 -15. INTERNATIONAL CONFERENCE
ON DISEASES OF ZOO AND WILD ANIMALS
2015, Barcelona, Spanien.
Info: www.zoovet-conference.org

v 25
NY 20-22/6 -15. EQUINE NEUROLOGIC CASE
DAYS, Muggenhausen, Tyskland.
Arr: Arbeitsgruppe Pferd.
Info: Arno Lindner,
arnolindner@t-online.de,
www.agpferd.com

SVERIGES VETERINÄRFÖRBUND

FÖRBUNDSSTYRELSE

Ordförande	Telefon
TORSTEN JAKOBSSON	070-372 95 10
<i>Vice ordförande</i>	
ANDERS FORSLID	0413-55 32 20
BJÖRN DAHLÉN	070-290 32 93
JK LARSSON	0920-25 36 50
KARIN LUNDBORG	0512-229 19
LOTTA MÖLLER	073-964 20 78
LARS-ERIK STABERG	070-438 98 78
LOTTA TERNSTRÖM HOFVERBERG	073-151 22 50
MARJA TULLBERG	070-627 77 36

ANSTÄLLDA VETERINÄRERS FÖRENING – AVF

STYRELSE

Ordförande	Telefon
FREDRIKE RITTER	0768-23 35 88
<i>Vice ordförande</i>	
ELEONOR FREDLER	070-341 19 41
<i>Sekreterare</i>	
TONE LINDVÄG	070-260 90 10
<i>Kassör</i>	
SHWAN KAREEN	070-798 68 68
<i>Ledamöter</i>	
KAJSA GUSTAVSSON	070-980 09 65
LARS-GÖSTA LARSSON	070-851 98 42
HELEN LOOR	073-097 62 97

FÖRETAGANDE VETERINÄRERS FÖRENING – FVf

STYRELSE

Ordförande	Telefon
JOHANNA HABBE	070-522 04 90
<i>Sekreterare</i>	
KARIN DANIELSSON	0707-21 44 56
<i>Kassör</i>	
ANNA WALDENSTEN PAMUK	076-109 91 88
<i>Ledamot</i>	
MAJALISA BROERSMA	070-591 71 50
<i>Suppleant</i>	
CHRISTINA SVEDBERG	073-600 22 21

I veterinärförbundet ingår förutom dessa funktioner ett antal råd, kommittéer och nämnder. Samtliga förtröendevalda förbundsmedlemmar listas på hemsidan www.svf.se

SVERIGES VETERINÄRMEDICINSKA SÄLLSKAP – SVS

KOLLEGIUM

Ordförande:
BJÖRN DAHLÉN
Vice ordförande:
PER JONSSON
ERIKA CHENAIS
HÅKAN LANDIN
LENA MALMGREN
VERONICA RONDAHL
ULRIKA WINDAHL

Sektioner inom Sveriges Veterinärmedicinska Sällskap

FÖRSÖKSDJURSSEKTIONEN

Ordförande:
VERONICA RONDAHL
Sekreterare
ANNA GRANLUND

HUSDJURSSEKTIONEN:

Ordförande
HÅKAN LANDIN
Sekreterare
ANNA OHLSON

HÄSTSEKTIONEN

Ordförande
LENA MALMGREN
Sekreterare
ANETTE GRAF EDLING

SEKTIONEN FÖR VETERINÄR FOLKHÄLSA

Ordförande
ERIKA CHENAIS
Sekreterare
CATRIN VESTERLUND-CARLSON

SMÅDJURSSEKTIONEN

Ordförande
ULRIKA WINDAHL
Sekreterare
ANNE-LI LJUNGGREN

Om slutmötet

DET ÄR RÄTT LÄNGE SEDAN jag hamnade lite vid sidan av den vanliga veterinärbanan och började göra revisioner hos livsmedelstillverkare som vill visa att de har säkra produkter att sälja till krävande kunder och detaljhandelskedjor. Kontrollen görs av fristående revisorer som jag själv. Oftast får företaget ett antal brister påpekade. När dessa rättats till får man ett tidsbegränsat certifikat på ett år.

Nu satt jag för mig själv efter en ganska lättsam revision på en färdigmatsfabrik. Jag hade bara funnit fyra mindre saker som måste rättas till: några temperaturmätningar var inte signerade, alla vattenprov var inte gjorda enligt provtagnings-schemat, två anställda i produktionen hade inte håret helt instoppat i mössan med hårnät och man hade inte uppdaterat sitt rengöringsprogram med senast inköpta packmaskinen. Jag hade som vanligt avsatt en timme för att skriva ned och formulera dessa avvikelser inför det avslutande mötet med företagsledningen. Det tog inte så lång tid denna gång – så mina tankar började vandra.

En av mina allra första revisioner var på ett knäckebrödsbageri i östra Finland. Jag var oerfaren men hade ändå enligt konstens alla regler intensivt inspekterat, intervjuat anställda och granskat alla kontrollrutiner jag kunde komma på. Jag kände mig rätt så nöjd och nu skulle utfallet presenteras för företagets ledning. Jag gick igenom de avvikelser som måste rättas till för att bageriet skulle bli godkänt. Utfallet accepterades utan några invändningar. Den äldre och lite bistra fabrikschefen satt tyst och lyssnade. När jag var klar så sa han på släpigt finlandssvenska: ”Ja, vi får tacka för en bra genomgång och alla saker som revisorn har påpekat”, och så log han lite spjuveraktigt och la till, ”men vi vill även tacka för de saker som revisorn inte såg vid sin genomgång”.

Min känsla av tillfredsställelse fick sig en liten törn som säkert var bra för min framtida karriär.

Tankarna vandrade vidare. För ett par år sedan hade jag och en kollega reviderat en större anlägg-

ning för slakt och styckning. Ledningen hoppades förstås på att bli godkända och få sitt certifikat. Nu var det dock så att vi redan under första dagen observerat några allvarliga brister med steriliseringen av sågar och knivar i slakten. Detta påpekades direkt för de ansvariga som blev rätt nedslagna. Inte minst den unga kvinnliga kvalitetschefen blev ledsen. Vid slutmötet satt hela ledningsgruppen samlad liksom några bistra lokala fackföreningsrepresentanter. Det var rätt så spännande men avlöpte trots allt väl.

Några månader senare kom vi tillbaka för en ny revision och nu gick allt mycket bättre. Under två dagars genomgång hade vi enbart hittat några mindre saker. Vid det avslutande mötet var allt ändå lite spännande med tanke på vad som hänt tidigare. När jag förklarade att man nu till och med skulle kunna uppnå det bästa betyget så brast de närvarande ut i jubel och applåder. Alla utom en person, som sjönk ihop och lutade sig fram över bordet och – grät hejdlöst! Det var kvalitetschefen. När hon tittade upp såg jag att det var glädjetårar.

Oj, då – jag väcktes plötsligt ur mina dagdrömmar av en tydlig knackning på dörren och att någon stack in huvudet och försynt frågade ”Var det inte klockan fyra vi skulle börja mötet? Nu är klockan fem över”.

Dags för ännu ett slutmöte.

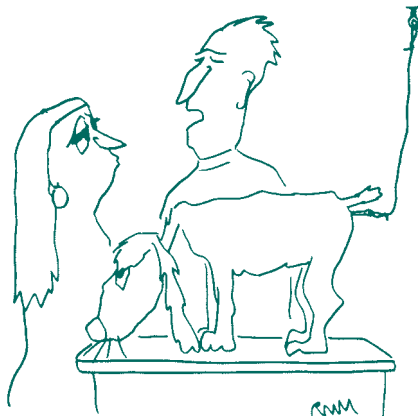
TORBJÖRN HOLMBERG



SVENSK VETERINÄRLEGITIMATION

Jordbruksverket har fr o m den 10 juni till den 11 september 2014 utfärdat svensk veterinärlegitimation för nedanstående personer:

- Farah Ali
- Mohammad Alipour
- Israa Al-Juboori
- Therese Almström
- Caroline Andersson
- Madelene Bengtsson
- Linda Bergman
- Renée Bergström
- Christina Björklund
- Cordelia Bracht
- Lakić Branislav
- Aleksandra Crnković
- Mattias Dahlman
- Jennifer Delerue Patuzzo
- Anna Eidenert Eriksson
- Malin Eriksson
- Ruth Eriksson
- Teresa Forsberg
- Tekla Forss Pleyers
- Anna Frennesson
- Donya Ghanemi
- Magdalena Graczykowska
- Gracjan Graczykowski
- Allan Grønberg
- Marike Gunnarsson
- Annekathrin Hartmann
- Emma Helin
- Anna Hovard
- Karin Jakobsson
- Sophie Jakobsson
- Susan Kronborg
- Kamilla König
- Kristina Larsdotter Törnvall
- Emelie Lindberg
- Sofie Lundgren
- Linnea Lundgren
- Thea Manley
- Paul Mellor
- Jacob Mortensen
- Árpád László Nagy
- Emma Norlander
- Katja Persson
- Kerstin Persson
- Johanne Anker Petersen
- Vladimir Plečáň
- Quentin Pleyers
- Nathalie Purgleitner
- Tove Reid
- Miriam Reistad Dahlen
- Ellen Rudling
- Likaa Sakat
- Rebecca Spangsborg
- Maria Luisa Suarez Izquierdo
- Oded Tzor
- Benedicte Tørsleff
- Helena Weibull



I have never left a thermometer in a patient!

PERSONNOTISER

Födelsedagar i november 2014

Den veterinär som inte önskar få sin bemarkelsedag publicerad i SVT måste meddela detta till förbundskansliet eller redaktionen senast två månader före födelsedagen.

HELEN BJÖRK AVERPIL, Vallda, 60 år
den 2/11

ANITA WÄNERHOLM, Hok, 75 år
den 11/11

MATS FORSBERG, Uppsala, 70 år
den 11/11

CHRISTER SJÖGREN, Viken, 70 år
den 13/11

TAGE WALLER, Långshyttan, 80 år
den 17/11

ASTRID AHLBERG, Växjö, 60 år
den 17/11

OLA SVENSSON, Strömstad, 75 år
den 21/11

SUSANNA STERNBERG LEWERIN, Uppsala,
50 år den 24/11

BERNDT STRÖMBERG, Klågerup, 75 år
den 25/11

CAMILLA JÜLLIG, Huddinge, 50 år
den 26/11

SVENSK VETERINÄRTIDNING

Box 12 709
112 94 STOCKHOLM

BESÖKSADRESS: **Kungsholms Hamnplan 7**
TELEFON: 08-545 558 34
TELEFAX: 08-545 558 39
HEMSIDA: www.svf.se

REDAKTION:
JOHAN BECK-FRIIS
ansvarig utgivare & chefredaktör
TELEFON: 08-545 558 33
MOBIL: 070-717 73 25
E-POST: johan.beck-friis@svf.se

SUZANNE FREDRIKSSON
journalist
TELEFON: 08-545 558 32
E-POST: suzanne.fredriksson@svf.se

BRITA TRYBOM
redaktionssekreterare, annonser
TELEFON: 08-545 558 34
E-POST: brita.trybom@svf.se

LILL OCH KJELL EFVERGREN, EXPONERA
layout
TELEFON: 070-566 5661, 0734-28 26 80
E-POST: info@exponera.net

WIKSTRÖMS TRYCKERI AB, UPPSALA
tryckeri

ISSN 0346-2250

UTGIVNINGSPLAN 2014

Nr	UTGIVNING	ANNONS-STOPP	MANUS-STOPP
1	14 JAN	11 DEC	4 DEC
2	4 FEB	14 JAN	7 JAN
3	25 FEB	4 FEB	28 JAN
4	18 MAR	25 FEB	18 FEB
5	8 APR	18 MAR	11 MAR
6	6 MAJ	8 APR	1 APR
7	27 MAJ	6 MAJ	29 APR
8-9	25 JUN	3 JUN	27 MAJ
10	2 SEP	12 AUG	5 AUG
11	23 SEP	2 SEP	26 AUG
12	14 OKT	23 SEP	16 SEP
13	4 NOV	14 OKT	7 OKT
14	25 NOV	4 NOV	28 OKT
15	16 DEC	25 NOV	18 NOV

SVENSK VETERINÄRTIDNING Prenumerationspris 2014

*Sverige: 1 210 kronor + moms.
Europa: 1 560 kronor + moms i EU.
Utanför Europa: 1 710 kronor.*

Medlemmar i veterinärförbundet har 350 kronor i rabatt.



FACKPRESSUPPLAGA 2013
– 3 300 EX

DAGS FÖR INSTALLNING BLAZE VET.

Deltametrin Rx
7,5 mg/ml pour-on, suspension

EKTOPARASITMEDEL FÖR NÖTKREATUR OCH FÅR

- Mot löss och flugor hos nötkreatur samt löss hos får
- Noll dagars mjölkarens hos nötkreatur
- Pour-on behandling

FÅR

Sugande löss
Bitande löss
Stora fårlusen

NÖTKREATUR

Sugande löss
Bitande löss
Stickflugor
Husflugor
Lusflugor



VINTERN ÄR LÖSSENS TID!

I en lusangripen besättning kan man se ökad oro och irritation hos djuren, vilket kan medföra ökad skaderisk samt försämrad tillväxt. Därför är det viktigt att behandla hela besättningen mot lusangrepp, helst i samband med installningen. Djur som köps in bör sättas i karantän och behandlas mot lus innan de introduceras i den nya besättningen.

LÅG BEHANDLINGSKOSTNAD
Lusbehandla med 10 ml per djur.

Pris apoteket Trollet sep 2014:
321 kr (250 ml)
1 034 kr (1 000 ml)

Blaze vet. 7,5 mg/ml, pour-on, suspension. Medel mot ektoparasiter hos nöt och får. För utvärtes bruk. Receptbelagt läkemedel. Datum för senaste översyn av produktresumén: 2013-11-20. För mer info: www.fass.se.

Intervet AB • Box 7121 • 192 07 Sollentuna • www.msd-animal-health.se