

SVERIGES  
VETERINÄRFÖRBUND

Box 12 709  
112 94 STOCKHOLM

BESÖKSADRESS: Kungsholms Hamnplan 7

E-POST: [office@svf.se](mailto:office@svf.se)  
HEMSIDA: [www.svf.se](http://www.svf.se)  
TELEFON: Mån-tors 9.00–16.00,  
Fre 9.00–15.00,  
lunchstängt 11.30–13.00

KANSLI  
TELEFON: 08-545 558 20  
TELEFAX: 08-545 558 39

**Ordförande**

TORSTEN JAKOBSSON, *leg vet*  
TELEFON: 08-545 558 22  
MOBIL: 070-372 95 10  
E-POST: [torsten.jakobsson@svf.se](mailto:torsten.jakobsson@svf.se)

**Kansli- och ekonomichef**  
PER CARLSSON, *pol mag*  
TELEFON: 08-545 558 21  
MOBIL: 070-567 12 35  
E-POST: [per.carlsson@svf.se](mailto:per.carlsson@svf.se)

**Förhandlingschef**  
ANDERS GRANELD, *jur kand*  
TELEFON: 08-545 558 26  
MOBIL: 070-625 64 44  
E-POST: [anders.graneld@svf.se](mailto:anders.graneld@svf.se)

**Ombudsmanförhandlare**  
JENNY FLORDAL, *fil mag*  
TELEFON OCH  
MOBIL: 08-545 558 25  
E-POST: [jenny.flordal@svf.se](mailto:jenny.flordal@svf.se)

**Informationschef**  
JOHAN BECK-FRIIS, *leg vet*  
TELEFON: 08-545 558 33  
MOBIL: 070-717 73 25  
E-POST: [johan.beck-friis@svf.se](mailto:johan.beck-friis@svf.se)

**Generalsekreterare SVS**  
ELISABETH HERNBLAD TEVELL, *leg vet*  
TELEFON: 08-545 558 31  
MOBIL: 070-216 30 95  
E-POST: [lisa.hernblad.tevell@svf.se](mailto:lisa.hernblad.tevell@svf.se)

**Bitr generalsekreterare SVS**  
SIMONE HÄUSLER, *leg vet*  
TELEFON: 08-545 558 24  
MOBIL: 0730-928 113  
E-POST: [simone.hausler@svf.se](mailto:simone.hausler@svf.se)

**Redovisningsansvarig**  
LINDA WIKSTRÖM, *ekonom*  
TELEFON: 08-545 558 23  
E-POST: [linda.wikstrom@svf.se](mailto:linda.wikstrom@svf.se)

**Sekreterare**  
MARIANNE LUNDQUIST, SVS  
TELEFON: 08-545 558 27  
E-POST: [marianne.lundquist@svf.se](mailto:marianne.lundquist@svf.se)

**Administrativ assistent**  
KARIN MOSSBLAD HENRIKSSON, SVF  
TELEFON: 08-545 558 28  
E-POST: [karin.henriksson@svf.se](mailto:karin.henriksson@svf.se)

**Plusgiro:** 83 80-8 Allmänna kassan  
15 39 33-7 Understödsfonden

**Bankgiro:** 530-52 22 Allmänna kassan

SVENSK  
VETERINÄRTIDNING  
*se sista sidan*

# ledare

## Vetenskap och beprövad erfarenhet möter kvacksalveri

**M**ÄNGDEN ALTERNATIVMEDICINARE tycks öka inom vårt arbetsfält och deras tjänster blir allt mer populära. Med alternativmedicinare menar jag alla dem som erbjuder alternativ djursjukvård utan att ha en utbildning grundad på vetenskap och beprövad erfarenhet. Allt för ofta möter jag, eller hör talas om, djurägare som väljer att gå med sitt sjuka djur till någon annan än en veterinär. Troligtvis är det de snabba säkra diagnoserna och de snabba enkla behandlingarna som lockar. Aldrig har jag hört talas om någon av dessa som inte ställt en snabb enkel diagnos (utan krångliga hjälpmedel och väntetider), sen har de alltid en behandling att erbjuda, som de själva utför direkt. Dessutom får djurägaren en ekonomisk trygghet i form av ett fast pris på både diagnos och behandling. Smakligt och tilltalande för djurägaren förstås.

Vi veterinärer däremot är mer försiktiga i vårt diagnosställande och vi lägger gärna fram alternativa sjukdomsorsaker. Dessutom garanterar vi inte alltid att den behandling vi ordinerar kommer att göra djuret helt friskt. Utöver det låter/tvingar vi djurägaren att välja mellan olika behandlingsalternativ, vissa enkla men ibland både kostsamma och besvärliga. Nu menar jag inte att jag tycker att vi är veliga i vår kommunikation eller att vi har brister i vår kompetens, snarare tvärtom. Vi vet hur mycket vi inte vet, det är just det som gör det så svårt. Vi veterinärer måste bli tydligare på att hävda vårt värde. Kanske måste vi bli tydligare med att belysa vår kompetens och vad det innebär att basera diagnos och behandling på evidens.

Hur ska vi då förhålla oss till att alternativmedicinare utövar djursjukvård och tar "våra" patienter? En del veterinärer bjuder in alternativmedicinarna under sitt tak och andra skyr dem som pesten. Det finns kanske för- och nackdelar med båda metoderna, men min åsikt är att vi inte ska tumma på att arbeta evidensbaserat. Vi har en gedigen utbildning baserad på traditionell forskning och kollektiv empirisk kunskap att luta oss mot, som vi ska vara stolta över. Vi ska akta oss för att anamma metoder som vi inte kan stå för bara för att de efterfrågas eller betalar sig bra. För mig framstår det som obehagligt att yrkesgrupper med ibland så lite som 2,5 dagars utbildning framställs som professionella och kompetenta och tillåts konkurrera på fel premiss. Detta är inte bara ett affärsmässigt problem, det kan i många fall även vara ett djurhälsoproblem.

Jag är stolt över att tillhöra en kår som arbetar efter vetenskap och beprövad erfarenhet och jag vill att vi ska slå vakt om vår kompetens och ställning inom djursjukvården. Min åsikt är att vi bör hålla en aktiv diskussion kring ämnet inom kåren och att vi i förbundet bör bevaka frågan och jobba för att stärka veterinärens ställning inom djursjukvården. Vi måste se till att det är till veterinären man går med sitt sjuka djur och inte till en kvacksalvare.

MARJA TULLBERG  
*ledamot i förbundsstyrelsen*



# innehåll

## ledare AV M TULLBERG



Vetenskap och beprövad erfarenhet möter kvacksalveri 3

## reportage AV S FREDRIKSSON

Överstelöjtnant, generalsekreterare och hedersdoktor  
– möt Christina Arosenius 6

## vetenskap – granskad artikel

Förekomst av klamydia hos gris AV M JACOBSON M FL 11

## vetenskap

Läkemedelsbiverkningar hos djur 2011, del 2  
Vaccinationsbiverkningar hos hund 2011 AV H TJÄLVE 15

## månadens epiztel

vilken är din diagnos?

– Epizootologi 22  
– Svar 56

## tema forskning hundavel

Endokrina sjukdomar hos hund AV J HANSON M FL 23

## allmänt

Stora leverflundran i fokus runt mötesbordet  
AV A NOVOBILSKY, D CHRISTENSSON OCH U KÖNIG 26

West Nile feber – dags att börja förbereda sig?

AV C AROSENIUS 32

Promotion i fortsatt sammanhållet SLU AV J BECK-FRIIS 35

Nordiskt samarbete inom veterinärmedicin  
– en tillbakablick AV S EINARSSON 39

Ingen dramatik på årets RM – men se upp för  
nya anställningsavtal AV S FREDRIKSSON 44

## från sektionerna

Nytt från Sektionen för veterinär folkhälsa  
AV Å BERGSTRÖM M FL 46

## fackliga frågor

Lönerevision kan även gälla för vikarier AV F RITTER 47

## FVF informerar

Omplacering och turordningsregler  
– hur hänger de ihop? AV L NORDFORS 49

## från styrelsen

Rapport från förbundsstyrelsen i september 2012  
AV L TERNSTRÖM HOFVERBERG 50

## insänt

Miss i Fass Vet  
Diabeteshundar kan kräva fler än två  
fodergivor per dag AV Y GEFVERT 51

Glädjande läsning om ViLA AV Ö LJUNGVALL 53

## replik

Svar på Örjan Ljungvalls insändare om ViLA  
AV T JAKOBSSON 54

## disputationer

Hushållsgrisar kan sprida japanskt encefalitvirus  
i städer 55

## noterat

- Kritik mot SLUs miljardbygge 20
- Bättre etik för svenska djurparker 22
- Distriktsveterinärerna får egen hemsida 38
- Nya försöksdjursbestämmelser från årsskiftet 38
- Schmallenbergvirus i Danmark och Finland 48
- Svensk Mjolk splittras 48
- Svensk travsport lägger ned hästombudsmannen 58
- Fransk hjärtmask funnen hos hund i Dalsland 58

## krönika

SVA behöver aktiv samverkan med veterinärkåren  
AV J MATTSSON 59

## kongresser & kurser

AV K TÖRNEKE 61

## kåseri

När han den vanlige var ledig AV K TÖRNEKE 65  
svensk veterinärlegitimation 66



Er logistik- och inköspartner av

NEW!

## Läkemedel - Förbrukning - Utrustning



Tel: 0771 - 21 55 00 vx



Tel: 0416 - 258 25



Tel: 0771 - 21 55 00 vx

*Christina ser fram emot att kunna  
ägna sina stora intressen teater, musik  
och Blå Stjärnan, mer tid framöver.*



Överstelöjtnant, generalsekreterare och hedersdoktor

# – möt Christina Arosenius

När Christina Arosenius går i pension "på riktigt" och slutar som generalsekreterare i Sveriges Veterinärmedicinska Sällskap, kan hon se tillbaka på en veterinär karriär fylld av kontraster. Eller vad sägs om omställningen att byta från hela världen som arbetsplats till att ha jobbet i samma kvarter som bostaden?

**DEN SOM ÄR** en trogen läsare av kåserierna i den här tidningen har fått en liten inblick i Christinas händelserika veterinärliv. Kåseriet "Good morning ladies" (SVT nr 3/10) avspeglar mer av Christinas karriär än bara en dråplig situation bland FN-soldater i mässen. Hon tillhör nämligen föregångarna, de kvinnor som utbildade sig till veterinärer trots att de fick "brevet" och de kvinnor som sökte FN-tjänst i en tid då det väckte ganska stor uppmärksamhet i vissa sammanhang.

– "Brevet"?

– När jag sökte till veterinärhögskolan 1965 fick alla kvinnliga sökande ett brev hemskickat med rubriken "Varför veterinäryrket är olämpligt för kvinnor". Jag blev inte avskräckt, bara arg, berättar Christina.

Men för att börja från början. Christina är äkta stockholmare, men har tillbringat en stor del av sin uppväxt i Spanien. Hennes far arbetade på SAS och de första skolåren studerade Christina i Madrid. Skolan var svensk, men hon lärde sig grunderna i spanska under åren där. Djurintresset, och då specifikt för kor, fick hon hos sina morföräldrar som bodde på landsbygden i Hälsingland. Detta djurintresse ville

hon utveckla även på hemmaplan och gick som tolvåring med i Blå Stjärnan, en organisation hon varit trogen sedan dess. Idag är hon dess ordförande.

Med erfarenhet från en praktikplats i ladugården på Steninge Säteri och målsättningen att bli koveterinär sökte Christina till veterinärhögskolan 1965. Då tillämpades fortfarande fri studieordning vilket gjorde att man kunde studera väldigt länge.

– Ja, jag tog tid på mig, hade fullt upp med att rida hästar på K1 och en massa andra viktiga saker, ler Christina.

Som kandidat vikarierade hon på "ambulansen", den ambulatoriska kliniken. Samma år, 1974, som "Stutis" flyttade från Brunnsviken till Uppsala var Christina helt färdig med sina veterinärstudier. Ett vikariat "hemma" i Delsbo blev det första riktiga jobbet men sedan blev det Uppsala igen.

– Ambulansen var en av landets första veterinärstationer. Vi var fyra veterinärer från starten och vi jobbade hårt. Upptagningsområdet var stort och vi hade till exempel Skansen i Stockholm som kund, berättar Christina.

Hon berättar om några, på olika sätt, minnesvärda uttryckningar dit. En gång var det en björn som rymt ur sitt hägn och slagit en rödkulla. Kon överlevde. En annan gång när hon kom dit råkade hon avslöja sin ringa erfarenhet.

– Visenterna var sjuka och jag började med att fråga djurskötarna "ni har väl tagit tempen?" De förklarade snällt att visenterna var lite för farliga för det. Klinikens uttryckningar till Skansen handlade annars mest om sjuka djur på fåbodvallen.

**CHRISTINA ARBETADE** på ambulansen fram till 1983. Då började hon tröttna på jourerna som

TEXT OCH FOTO:  
SUZANNE FREDRIKSSON



FOTO: PRIVAT

Åren på IFS innebar många och långa resor. Att följa upp olika projekt på plats ingick i Christinas arbete.

både vara täta och jobbiga. Hon såg en platsannons om att International Foundation for Science, IFS, behövde en projektsekreterare. Hon sökte jobbet.

– Jag hade egentligen ingen aning om vad det var för jobb, säger Christina. Men det blev väldigt lyckat.

– IFS delar ut pengar till unga, lovande forskare i u-länder. För min del handlade det om att tillsammans med en expertpanel granska ansökningar inom animalieproduktion och vattenbruk och sedan följa upp forskningsprojektet.

Det blev naturligtvis många och långa resor till världens alla hörn. Eftersom Christina sedan barnsben pratar bra spanska fick hon ägna mycket tid åt projekt i Latinamerika. Och när hon ändå var där fick också följa upp projekt utanför sitt eget område.

– Det var otroligt intressant att arbeta med alla dessa experter och att på resorna få träffa så många fantastiska människor på fältet som kämpade på under svåra förhållanden.

Christinas insatser inom IFS gjorde att hon 1998 blev utnämnd till hedersdoktor vid den veterinärmedicinska fakulteten på SLU.

Genomgripande förändringar inom IFS gjorde att Christina bytte jobb. Under ett år arbetade hon som länsveterinär i Uppsala och Stockholm. Ett mycket tråkigt djurskyddsfall

resulterade i att hon slutade. Christina säger att hon lärde sig mycket om människor det året.

**I BÖRJAN PÅ 1980-TALET** gjorde hon även sin första bataljon som FN-soldat i Libanon. Denna första tjänstgöring följdes upp av ytterligare tre tjänstgöringar om sex-sju månader åt gången fram till 1986. Den femte och sista tjänstgöringen gjorde Christina 1991 under Gulfkriget.

Vad innebar din tjänst?

– Sverige hade ett fältsjukhus med två veterinära tjänster och därmed hygienansvaret för hela FN-styrkan. Som veterinär i det sammanhanget tilldelades man antingen majors grad på sjukhuset eller överstelöjtnants grad för att sitta med i staben på högkvarteret. Arbetet på sjukhuset innebar bland annat att ha ansvar för sjukhuslaboratoriet och att kontrollera reservproviant. Det var alltid spännande för det fanns tydliga kulturella skillnader i vad nöden kräver. Fransk proviant innehöll alltid konjak till exempel.

– Om det inte fanns någon infektionsläkare till hands kunde jag få hjälpa till att hitta lite infektionsämnen även från folk. En sådan situation uppstod till exempel efter att vår läkare hade provat på att äta råbiff i Damaskus.

Efter åren i Libanon känner Christina igen odlingar på allt från syfilis till diverse amöbor.

Ibland hände det att hon ”kvackade” lite i södra Libanon på fritiden med att behandla någon häst eller ko åt lokala bönder.

– De var oerhört tacksamma. Arbetet var helt ideellt, men många ville ändå betala på något sätt. En gång fick jag erbjudande om att låna hästen jag behandlat för en ridtur när den piggnat till, berättar Christina.

**ÄVEN OM ALLT** internationellt arbete, alla resor och mötet med alla nya människor var både utvecklande och spännande, blev Christina så småningom lite restrött. Det var inte direkt några lyxturer i första klass det handlat om utan ofta ganska strapatsrika färder. En annons i Svensk Veterinärtidning där man sökte generalsekreterare för Sveriges Veterinärmedicinska Sällskap, SVS, fängade hennes intresse. Året var 1998 och SVS hade sedan några år kommit igång med ett par specialistprogram.

– När jag började var det bara två program igång, hund/katt och häst och ett nötprogram hade börjat ta form. Idag är det 14 program om man räknar med steg II-utbildningen. Specialistutbildningarna har utvecklats i rasande fart och det är ett enormt tryck, speciellt inom smådjur där alla verkar vilja bli specialister. Det är också en anledning till att vi drog igång steg II, kommenterar Christina.

Med den ökande efterfrågan på specialistutbildning har arbetet med att skriva om utbildningsplaner och författningstexter blivit en löpande uppgift. Nya ämnesområden tillkommer ständigt, det senaste önskemålet är en utbildning rörande exotiska sällskapsdjur. Möten med ESK-grupperna (examinations- och styrkommitté), examinationer, genomgång av skriftliga examensarbeten och att godkänna kurser är tunga arbetsuppgifter som bara växer och sedan ett år tillbaka har SVS två veterinärtjänster.

Den årliga kongressen är väl också SVS ansvar?

– Ja, själva programmet arbetas fram av sektionerna tillsammans med kollegiet. Det tar minst ett år, ibland mer, att få ihop ett intressant vetenskapligt program med attraktiva föreläsare. Vi vill att kongressen ska ha ett gott internationellt rykte som gör att de utländska föreläsare som varit här uppmanar sina kolleger att tacka ja om de blir inbjudna.

– Plenarsessionens ämne bestäms av kollegiet och ska attrahera alla kongressens deltagare. Det har varit många lyckade framträdanden och det är roligt att kunna bjuda in experter

inom andra områden än veterinärmedicin när det gäller ämnen som till exempel ”one health” eller, som i år, kommunikation, berättar Christina.

Även kongressen har vuxit rejält under den tid som Christina varit generalsekreterare, från 500 till 900 deltagare.

– Utställningen, en av flera uppgifter inom SVS som handhas av Marianne Lundquist på förbundets kansli, har också vuxit. Det är nästan slagsmål om platserna, säger Christina.

Specialistutbildningarna och kongressen är tunga uppgifter inom SVS. Vill du nämna något mer?

– Sektionernas engagemang i bland annat initiativärendena. Ett konkret resultat av sådant arbete är till exempel antibiotikapolicyn som vi tagit fram för smådjur och husdjur. Dokumentet finns översatt till engelska och börjar få genomslag även i länder utanför Sverige. Besiktningmanualen för häst är också ett resultat av ett så kallat initiativärende, berättar Christina.

**VAD ÖNSKAR DU** av framtiden?

– Att veterinärerna lyckas behålla sina arbetsuppgifter och inte ersätts av andra yrkesgrupper. En läsveterinärtjänst ska inte innehas av en jurist till exempel. Jag hoppas också att våra antibiotikapolicydokument inom ett par år finns översatta för alla djurslag och att vi har kvar våra etiska värderingar så att djursjukvården inte utvecklas i amerikansk riktning, säger Christina. Hon tillägger att hon självklart också vill att alla utbildningsprogram ska vara igång.

*Christina väckte en del uppmärksamhet som kvinnlig veterinär i Libanon. (Läs gärna ”Good morning ladies” i SVT nr 3/10). Här är hon i full färd med att kontrollera reservproviant.*



FOTO: PRIVAT



Engagemang är ett ord som förknippas med Christina. Bilden är från den informationsdag för utländska veterinärer som sökt svensk legitimation som Christina tog initiativ till förra året.



– Det har blivit svårare och svårare att få folk att ställa upp i ESK-grupperna på grund av den ökande arbetsbördan. Det är visserligen ett ideellt arbete, men man lär sig massor säger de som varit med.

**SOM INTERNATIONELL "RÄV"** har naturligtvis Christina haft en given roll som veterinärförbundets kontaktperson i Federation of Veterinarians of Europe, FVE.

– Första gången jag var på ett FVE-möte, tillsammans med dåvarande förbundsordför-

anden Erik Kjellgren, fick jag en rejäl kulturchock. Det var 80 karlar och jag och alla rökte oavbrutet. Det var otroligt rörigt och jag visste inte vad vi röstade på. Djurskydd fanns inte med på dagordningen utan hade ett eget litet möte vid sidan om. Nu är det helt annorlunda.

– Något som däremot inte förändrats speciellt mycket, även om en viss riktning förändring kunde skönjas förra året, är inställningen till antibiotika och probiotika. Våra europeiska kolleger skriker nej rakt ut när vi nordbor vill införa restriktioner. Samma sak gäller homeopati som en del veterinärer i Europa gör grova pengar på, något som vi från svenskt håll har väldigt svårt att acceptera.

– Sverige är alltid välrepresenterat i FVE, både i olika arbetsgrupper och i styrelserna för de olika sektionerna. Vi arrangerade generalförsamlingen här i Stockholm för tre år sedan, påminner Christina.

Även på hemmaplan har Christina varit veterinärförbundets representant i olika styrelser, organisationer och arbetsgrupper som till exempel Apotekarsocieteten och samarbetsorgan rörande antibiotikafrågor.

Vad ska du göra med all ledig tid du får nu?

– Ledig tid? Jag har massor att göra. Jag kommer att behålla en hel del av de uppdrag jag har idag i olika grupper och jag kommer att kunna ägna ännu mer tid åt mina stora intressen, musik och teater. Och så har jag ju Blå Stjärnan, som alltid. ■



Institutionen för Kliniska vetenskaper (KV), SLU anordnar

## KURS I ARTIFICIELL INSEMINATION, HÄST

Tid: 11–15 februari 2013 + praktikvecka vid utvalt stuteri.

**Målgrupp:** Ansvarig veterinär vid stuteri med seminverksamhet. Sökanden bör ha minst 1 års yrkeserfarenhet.

**Antal deltagare:** 15 deltagare (minst 14). KV förbehåller sig rätten att välja ut kursdeltagare.

**Kursavgift:** 15 000 kronor (exkl kostnader för praktikvecka samt mat och logi), moms tillkommer.

**Kursansvarig:** Anne-Marie Dalin

**ANSÖKAN** till kursen skickas till Susanne Pettersson, SLU, Inst för KV, Administrationen, Box 7054, 750 07 Uppsala eller via e-mail: [susanne.pettersson@slu.se](mailto:susanne.pettersson@slu.se). Ansökan ska ha inkommit **senast den 9 december 2012**. I ansökan ska anges namn, personnummer, adress, telefonnummer, år för avlagd examen samt motiv för önskan att gå kursen, arbetsgivarens namn (samt faktureringsadress) alternativt namn på egen firma.

MAGDALENA JACOBSON, leg veterinär, VMD, docent,  
 CARL HÅRD AF SEGERSTAD, leg veterinär, VMD, PhD,  
 FRIDA ARNLUND, leg veterinär,  
 EVA WESTERGREN, biomedicinsk analytiker och  
 STINA ENGLUND, mikrobiolog, FD\*

## Förekomst av klamydia hos gris

I en nyligen genomförd svensk studie undersöktes förekomsten av *Chlamydia suis* hos tillväxtgrisar med diarré och hos slaktsvin med konjunktivit, och jämfördes med förekomsten hos kliniskt friska kontrolldjur. En utökad version av denna artikel finns publicerad i den nätbaserade tidskriften BMC Veterinary Research ([www.biomed-central.com/1746-6148/8/9](http://www.biomed-central.com/1746-6148/8/9)).



### granskad artikel

#### INLEDNING

Klamydia är en välkänd orsak till sjukdom hos många olika djurslag (19, 21). Familjen *Chlamydiaceae* kan indelas i nio arter, varav fyra har beskrivits hos gris (*Chlamydia abortus*, *C psittaci*, *C pecorum*, och *C suis*). *Chlamydia suis* är vanligt förekommande och ses i andra länder ofta i blandinfektion med *C abortus* och *C pecorum* (19). Infektionen har satts i samband med olika sjukdomstillstånd såsom reproduktionsstörningar, konjunktivit (Figur 1), enterit, pneumoni, polyartrit, pleurit och polyserosit, men sambanden är ofullständigt klarlagda (9, 15, 21). I infektionsförsök har *C suis* orsakat diarré hos gnotobiotiska smågrisar, men andra studier har inte kunnat påvisa något samband (5, 12, 14, 23). Experimentella studier visar att *Chlamydiae* även kan orsaka subklinisk konjunktivit hos gris (1, 15).

Bakterien lever intracellulärt i epitelceller och tarmepitelet verkar vara naturligt habitat för *C suis*. Isolering och odling på cellkultur anges som Gold

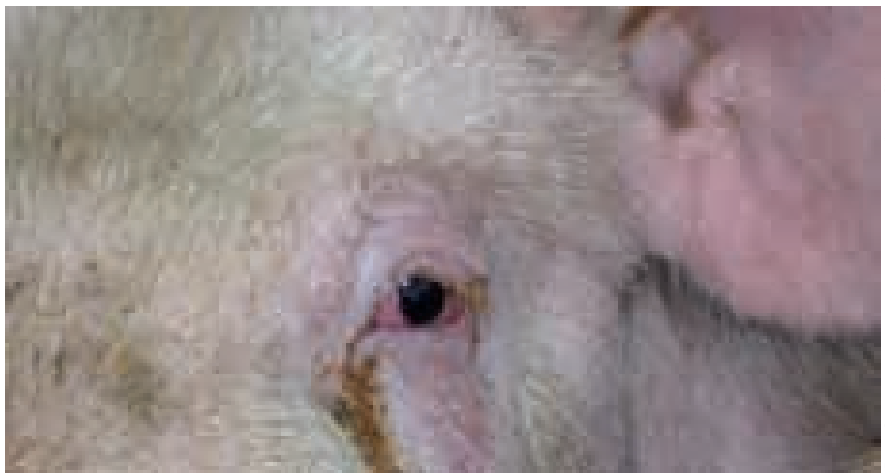


FOTO: SEKTIONEN FÖR GRIS- OCH FIÄDERÅSKUDOMAR, KV-INST, SLU.

FIGUR 1. *Chlamydia suis*-infektionen har satts i samband med bland annat konjunktivit. Bilden visar en smittad gris med måttlig konjunktivit och muköst ögonflöde.

standard vid diagnos, men många stammar är svårödlade och metoden betraktas som okänslig. Andra diagnostiska metoder inkluderar serologi, immunhistokemi, histologi och PCR. Några av dessa metoder har dålig känslighet och korsreaktioner mellan olika arter är vanliga, vilket försvårar diagnostiken (9, 10, 13, 16, 17, 19).

#### MATERIAL OCH METODER

Studien var godkänd av Uppsala försöksdjursetiska nämnd och ett skriftligt medgivande inhämtades från deltagande djurägare.

Förekomsten i tarm undersöktes i vävnad (ileum) från tillväxtgrisar med diarré. Materialet hade insamlats i en tidigare studie (7) och inkluderade 36 grisar från sex besättningar med problem med dålig tillväxt och diarré, och tolv grisar från fyra besättningar med god tillväxt och utan diarréproblem. Från varje problembesättning inkluderades

tre grisar med diarré och tre matchade, synbarligen friska kontrollgrisar. Dessa grisar var i genomsnitt 72 dagar gamla. Diarrégrisarnas medelvikt var 12,1 kg och kontrollgrisarnas vikt 18,7 kg. Grisarna från besättningar med god tillväxt var i genomsnitt 67 dagar gamla med en medelvikt om 23,1 kg. Ingen av grisarna hade behandlats med antibiotika. Grisarna transporterades in till laboratoriet och obducerades inom 15 minuter efter avlivning.

Vidare insamlades prov från tre specialiserade slaktsvinsbesättningar där besättningsveterinär och/eller djurhålsveterinär rapporterat frekvent förekommande konjunktiviter hos grisarna. Besättningarna köpte in djur från flera smågrisproducenter. Grisarna hölls tio per box med 300 djur per avdelning. I två besättningar provtogs sju grisar med konjunktivit och sju kontrollgrisar från vardera tre avdelningar, och i en besättning provtogs 20 grisar med konjuncti- ➤



vit och 20 kontrollgrisar från en avdelning. Grisarna var fördelade över flera ålderskategorier och hade satts in i stallarna 4–14 veckor tidigare. Konjunktivit definierades som hyperemisk och chemotisk konjunktiva med epifora och/eller mukopurulent tårflöde (Figur 2). Kontrollgrisarna kom från samma boxar och identifierades utifrån avsaknad av chemos och epifora, och ingen eller lindrig hyperemi i konjunktiva. Grisarna bromsades varefter en steril bomullstopps fördes in i konjunktivalsäcken och rullades mot konjunktiva i både vänster och höger öga. Topsen transporterades sedan in till laboratoriet i sterila rör.

DNA preparerades och analyserades med realtids-PCR. Denna metod identifierar alla arter inom familjen *Chlamydiaceae* men kan inte skilja mellan de olika arterna (18). En intern kontroll (så kallad mimic eller IAC) inkluderades i samtliga analyser för att kunna identifiera falskt negativa resultat. För att kunna artbestämma positiva prov gjordes en sekvensanalys av DNA från 19 representativa tarmpreparat (3, 4). Resultaten från analys av konjunktivalprov graderades som antingen positiva, tveksamma eller negativa. Tveksamma prov hade ett lågt Ct-värde (36–38) och bedömdes som negativa i den statistiska analysen. Eventuella skillnader mellan grisar med konjunktivit och kontrollgrisar beräknades med chi-2-test och Fisher's Exact test.

Tarmproven analyserades även med immunhistokemi på 44 paraffinbäddade histologiska snitt. Som antikropp användes mus-monoklonal-antikropp (ACI, Progen Biotechnik GmbH, Germany) riktad mot klamydiaspecies. Resultaten graderades som negativ (-) alternativt sparsam (+), måttlig (++) eller riklig (+++) förekomst.

## RESULTAT

Resultaten från tarmundersökningarna visas i Tabell 1.

I den tidigare studien (7) hade åtta diarrégrisar och fem matchade kontrollgrisar visats positiva för *Brachyspira pilosicoli*, och elva diarrégrisar och åtta matchade kontrollgrisar var positiva för *L. intracellularis*. Rotavirus hade påvisats hos en diarrégris och *Balantidium coli* hos en diarrégris och tre matchade kon-



FOTO: SEKTIONEN FÖR GRIS- OCH FJADERFÄSUKDOMAR, KV-INST, SLU.

FIGUR 2. Måttlig–kraftig konjunktivit kännetecknad av hyperemisk och chemotisk konjunktiva med sparsam till kraftig epifora och muköst/mukopurulent ögonflöde.

trollgrisar från besättningarna med dålig tillväxt, och hos en gris från besättningarna med god tillväxt.

Sekvensanalys av 19 prov visade att samtliga tillhörde arten *C suis*, med 100 procents överensstämmelse. 45 prov från grisar med konjunktivit och 35 prov från kontrollgrisarna var positiva för *Chlamydia* spp. Proven från en gris med konjunktivit och fyra kontrollgrisar var inhiberade. Dessa grisar, tillsammans med deras matchade konjunktivit- eller kontrollgris, togs bort vid de statistiska beräkningarna som slutligen inkluderade 116 prov. Tre prov från grisar med kon-

junktivit och sju prov från kontrollgrisarna var "tveksamma" och bedömdes som negativa i de statistiska beräkningarna. Skillnaden mellan grisar med och utan konjunktivit var statistiskt signifikant ( $P = 0,03$ ) men skillnaden var framför allt relaterad till en besättning (18 positiva prov från grisar med konjunktivit och tolv positiva kontrollgrisar).

## DISKUSSION

Ett fåtal studier från andra länder indikerar att *C suis* är vanligt förekommande i grisbesättningar (21). Våra resultat

Tabell 1. RESULTATEN FRÅN UNDERSÖKNING AV TARM HOS TILLVÄXTGRISAR AVSEENDE FÖREKOMST AV *CHLAMYDIA SUIS*. "FALL" = GRISAR MED DIARRÉ FRÅN BESÄTTNINGAR MED DÅLIG TILLVÄXT, "FALL/KONTROLL" = MATCHADE, KLINISKT FRISKA KONTROLLGRISAR FRÅN SAMMA BESÄTTNINGAR, "KONTROLL" = FRISKA GRISAR FRÅN BESÄTTNINGAR MED GOD TILLVÄXT. TARMVÄVNADEN UNDERSÖKTES MED IMMUNHISTOKEMI (IHC), KONVENTIONELL HISTOLOGI (HE-FÄRGNING) OCH PCR.

		Fall (n=18)	Fall/kontroll (n=18)	Kontroll (n=12)
IHC	-	1 (7 %)	9 (53 %)	2 (17 %)
	+	5 (33 %)	3 (18 %)	7 (58 %)
	++	7 (47 %)	4 (24 %)	3 (25 %)
	+++	2 (13 %)	1 (6 %)	0
	saknas	3	1	-
Histologi	villiatrofi	6 (33 %)	10 (56 %)	0
	villinekros	5 (28 %)	1 (6 %)	1 (8 %)
PCR	positiv	18 (100 %)	18 (100 %)	10 (83 %)
	inhiberad	0	0	2 (17 %)



FIGUR 3. En slutsats av studierna är att klamydia är vanligt förekommande i svenska grisbesättningar.

visar att så även är fallet i de svenska besättningarna. Vi kunde inte visa något tydligt samband mellan klamydia och kliniska symtom men baserat på immunhistokemi var grisar med diarré kraftigare infekterade än friska grisar. Liknande erfarenheter finns även från andra djurslag som kalv och får (2, 8, 22). Trots att klamydia påvisats i tarmcellerna med immunhistokemi kunde förändringar, liknande dem som tidigare beskrivits vid experimentella infektioner, endast ses hos hälften av grisarna. Flera olika faktorer kan ha betydelse för hur infektionen utvecklas, såsom skillnader i virulens hos olika isolat, infektionsdos, infektionssport och djurens ålder eller immunstatus. Skador kan ses vid experimentell infektion av unga, mottagliga djur (12), vilket kan antyda att grisarna i konventionell produktion generellt utvecklar immunitet tidigt under uppfödningen. Det är också möjligt att sekundärinfektioner krävs för att tydliga kliniska sym-

tom ska utvecklas. Flera andra länder rapporterar även förekomst av blandinfektioner med *C suis* och *C abortus* eller *C psittaci* (6, 11, 20) men de senare kunde inte påvisas i vår studie.

I en schweizisk studie över konjunktivit var *C suis* signifikant vanligare i intensiva produktionssystem jämfört med extensiva system. Inom de intensiva systemen påvisades klamydia lika ofta hos grisar med konjunktivit som hos friska grisar (1). I den schweiziska undersökningen spekulerades i att olika miljöfaktorer i intensiva system kan predisponera för sjukdom. I en av besättningarna i vår studie undersöktes förekomst av ammonium- och koldioxidgaser, drag, luftföroreningar och beläggingsgrad, men inga tydliga samband sågs. I ett av stallarna i denna besättning noterades dock en hög relativ luftfuktighet (83 %) vilket möjligen kan underlätta bakteriens överlevnad i miljön. Grisarna köptes in från flera olika besättningar och en frekvent

blandning av djur av olika immunstatus kan eventuellt predisponera för spridning av bakterien inom stallarna och därmed också för kliniska utbrott. I en av besättningarna var förekomst av konjunktivit signifikant relaterad till förekomst av klamydia när det lägre Ct-värdet användes i beräkningarna (dvs att ursprungsprovet innehöll ett större antal bakterier jämfört med de prov som bedömts som tveksamma eller negativa). Detta kan möjligen indikera att mängden bakterier har betydelse för utveckling av klinisk sjukdom.

#### SLUTSATS

Klamydia är vanligt förekommande i svenska besättningar (Figur 3). Det går inte att se något tydligt samband mellan påvisande av bakterien och kliniska symtom som enterit eller konjunktivit, men det är möjligt att ett högt smittryck kan predisponera för förekomst av kliniska symtom. ➤

## ► SUMMARY

### The occurrence of *Chlamydia* spp in pigs with and without clinical disease

The study aimed to investigate the presence of *Chlamydia* spp in the intestines of growing pigs and in conjunctival swabs from finisher pigs, and relate the findings to clinical signs. *Chlamydia suis* was demonstrated in most samples and overall, no correlation to clinical signs was detected. However, a correlation was noted between samples with a high degree of infection and the presence of clinical signs. It is possible that the intensive pig production systems studied might predispose for the transmission and maintenance of the infection, thus increasing the infectious load and the risk for disease in the pig.

## Referenser

1. Becker A, Lutz-Wohlgroth L, Brugnera E et al. Intensively kept pigs pre-disposed to chlamydial associated conjunctivitis. *J Vet Med A*, 2007, 54, 307–313.
2. Doughri AM, Young S & Storz J. Pathologic changes in intestinal chlamydial infection of newborn calves. *Am J Vet Res*, 1974, 35, 7, 939–944.
3. Englund S, Bölske G, Ballagi-Pordány A & Johansson K-E. Detection of *Mycobacterium avium* subsp *paratuberculosis* in tissue samples by single, fluorescent and nested PCR based on the IS90 gene. *Vet Microbiol*, 2001, 81, 257–271.
4. Everett KD, Hornung LJ & Andersen AA. Rapid detection of the *Chlamydiaceae* and other families in the order *Chlamydiales*: three PCR tests. *J Clin Microbiol*, 1999, 37, 3, 575–580.
5. Guscetti F, Schiller I, Sydler T et al. Experimental enteric infection of gnotobiotic piglets with *Chlamydia suis* strain S45. *Vet Microbiol*, 2009, 135, 157–168.
6. Hotzel H, Berndt A, Melzer F & Sachse K. Occurrence of *Chlamydiaceae* spp in a wild boar (*Sus scrofa* L) population in Thuringia (Germany). *Vet Microbiol*, 2004, 103, 121–126.
7. Jacobsson M, Hård af Segerstad C, Gunnarsson A et al. Diarrhoea in the growing pig – a comparison of clinical, morphological and microbial findings between animals from good and poor performance herds. *Res Vet Sci*, 2003, 74, 163–169.
8. Lenzko H, Moog U, Henning K et al. High frequency of chlamydial co-infections in clinically healthy sheep flocks. *BMC Vet Res*, 2011, 7, 29 [www.biomedcentral.com/1746-6148/7/29].
9. Longbottom D. Chlamydial infections of domestic ruminants and swine: new nomenclature and new knowledge. *Vet J*, 2004, 168, 9–11.
10. Nietfeld JC, Janke BH, Leslie-Steen P, Robison DJ & Zeman DH. Small intestinal *Chlamydia* infection in piglets. *J Vet Diagn Invest*, 1993, 5, 114–117.
11. Pantchev A, Sting R, Bauerfeind R et al. Detection of all *Chlamydozoa* and *Chlamydia* spp of veterinary interest using species-specific real-time PCR assays. *Comp Immunol, Microbiol Inf Dis*, 2010, 33, 6, 473–484.
12. Rogers DG & Andersen AA. Intestinal lesions caused by two swine chlamydial isolates in gnotobiotic pigs. *J Vet Diagn Invest*, 1996, 8, 433–440.
13. Rogers DG & Andersen AA. Conjunctivitis caused by a swine *Chlamydia trachomatis*-like organism in gnotobiotic pigs. *J Vet Diagn Invest*, 1999, 11, 341–344.
14. Rogers DG & Andersen AA. Intestinal lesions caused by a strain of *Chlamydia suis* in weanling pigs infected at 21 days of age. *J Vet Diagn Invest*, 2000, 12, 233–239.
15. Rogers DG, Andersen AA, Hogg A et al. Conjunctivitis and keratoconjunctivitis associated with chlamydiae in swine. *J Am Vet Med Assoc*, 1993, 203, 9, 1321–1323.
16. Rohde G, Straube E, Essig A et al. Chlamydial zoonoses. *Dtsch Ärzteztbl Int*, 2010, 107, 10, 174–180.
17. Sachse K, Grossmann E, Jäger C et al. Detection of *Chlamydia suis* from clinical specimens: comparison of PCR, antigen ELISA, and culture. *J Microbiol Meth*, 2003, 54, 233–238.
18. Sachse K & Hotzel H. Detection and differentiation of *Chlamydiae* by nested PCR. *Meth Mol Biol*, 2003, 216, 123–136.
19. Schautteet K, Vanrompay D. *Chlamydiaceae* infections in pig. *Vet Res*, 2011, 42, 1–10.
20. Schiller I, Koesters R, Weilenmann R et al. Mixed infections with porcine *Chlamydia trachomatis/pecorum* and infections with ruminant *Chlamydia psittaci/pecorum* 1 associated with abortions in swine. *Vet Microbiol*, 1997, 58, 251–260.
21. Shewen PE. Chlamydial infection in animals: a review. *Can Vet J*, 1980, 21, 2–11.
22. Storz J, Eugster AK, Altera KP & Olander HJ. Behavior of different bovine chlamydial agents in newborn calves. *J Comp Pathol*, 1971, 81, 299–307.
23. Zahn I, Szeredi L, Schiller I et al. Immunohistologischer Nachweis von *Chlamydia psittaci/pecorum* und *C trachomatis* im Ferkel-Darm. *J Vet Med B*, 1995, 42, 266–276.

## Dr. Baddakys Fiskolja

### OMEGA-3 (EPA+DHA) av bästa kvalitet

En ren naturprodukt, framställd ur naturliga oljor från fiskfett, rik på fettsyror EPA och DHA. Ur EPA skapar kroppen vävnadshormoner, såsom prostaglandiner och tromboxaner. DHA har centrala funktioner i cellmembranen.

Därför fungerar Dr Baddakys Fiskolja bra för hud, päls och leder – med snabbt märkbara resultat.



Dr. Baddaky®



www.draddaky.com

SveVet

\*MAGDALENA JACOBSON, leg veterinär, VMD, docent, Institutionen för kliniska vetenskaper, Fakulteten för veterinärmedicin och husdjursvetenskap, SLU, 750 07 Uppsala.  
CARL HÅRD AF SEGERSTAD, leg veterinär, VMD, Statens veterinärmedicinska anstalt, 751 89 Uppsala.  
FRIDA ARNLUND, leg veterinär, Stavby-Väsby 86, 747 94 Alunda.  
EVA WESTERGREN, biomedicinsk analytiker, Statens veterinärmedicinska anstalt, 751 89 Uppsala.  
STINA ENGLUND, mikrobiolog, FD, Statens veterinärmedicinska anstalt, 751 89 Uppsala.



## Läkemedelsbiverkningar hos djur 2011, del 2

# Vaccinationsbiverkningar hos hund 2011

I en serie artiklar i Svensk Veterinärtidning redogörs för de biverkningar hos djur som rapporterats till Läke-medelsverket av Sveriges veterinärer under 2011. Två av dessa rör biverkningar hos hund. I föreliggande artikel beskrivs de biverkningar som observerats i samband med hundvaccinationer och i nästa artikel kommer biverkningar hos hund som rapporterats för övriga läkemedel att beskrivas.

I Tabell 1 ges en översikt av de rapporterade vaccinationsbiverkningarna. De flesta rapporterna rör Nobivac DHPPi vet följt av Nobivac KC vet. Det framgår att det biverkningsmönster som ses för Nobivac KC vet skiljer sig markant från de mönster som ses för de övriga vacci-  
nerna.

För Nobivac KC vet, som administreras intranasalt och som innehåller levande *Bordetella bronchiseptica* stam B-C2 och levande hundparainfluenzavirus, stam Cornell, sågs ett biverkningsmönster där symtomen i de flesta fall orsakas av en rinit (Tabell 1) (Figur 1). Det anges i Fass Vet och i produktresumén för Nobivac KC vet att biverkningar från de övre luftvägarna, i form av hosta, nysningar och rosslingar, kan förekomma. De rapporterade biverkningarna var som regel relativt lindriga. I en del fall var dock symtomen allvarliga och biverkningsförloppen utdragna. I föreliggande rapportering har biverkningar för Nobivac KC vet anmälts enbart för vuxna hundar (medelålder fem år). Både långnosiga och kortnosiga hundar liksom storvuxna och småvuxna hundar finns



FOTO: ENOR RAGEHORN

FIGUR 1. För Nobivac KC vet, som administreras intranasalt, sågs ett biverkningsmönster där symtomen i de flesta fall orsakas av en rinit.

med i rapporteringen. Incidensen var 5,2 rapporter per 10 000 vaccinationer.

### ÖVRIGA VACCINER

Det framgår av Tabell 1 att incidensen biverkningar för de övriga vacciner varierar mellan 0,4 och 6,2 rapporter per 10 000 vaccinationer. Dessa siffror är i nivå med dem som har rapporterats i Sverige för samma vacciner tidigare år. För de vacciner där det kommit in en eller några få biverkningsrapporter är incidensberäkningen dock osäker. Erfarenheter från veterinärmedicinsk (och även humanmedicinsk) biverkningsrapportering indikerar även att det finns en avsevärd underrapportering.

I de flesta fallen reagerade hundarna med liknande spektra av symtom. Den vanligaste biverkningen var att hundarna en kort tid efter vaccinationerna (15 minuter – 1 timme) svullnade upp kring nosen och runt ögon och öron. Ibland sågs även symtom som blekhet, klåda, urtikaria, erytem, kräkningar, diarré eller lokala reaktioner på injektionsplatserna.

### PREDISPONERANDE FAKTORER

Ett brett spektrum av hundraser finns med i biverkningsrapporteringen och oftast finns det endast en rapport för respektive ras. De hundraser för vilka biverkningar rapporterats hos två eller flera hundar är: chihuahua – åtta rap- ➤

Tabell 1. ÖVERSIKT AV VACCINATIONSBIVERKNINGAR HOS HUND UNDER 2011.

Preparat	Antal rapporter	Incidens <sup>a</sup>	Symtom
Nobivac DHPPi vet	23	0,8	Hos de flesta hundarna svullnad i huvudet, ibland med bleka slemhinnor, samt urtikaria, erytem och/eller kräkningar. Hos några hundar nedsatt allmäntillstånd och diarré. I två fall anafylaktisk chock följt av svullnad, erytem och urtikaria över delar av kroppen. Två fall av pinscherreaktioner.
Nobivac KC vet	13	5,2	Hos de flesta hundarna rinit och dyspné med näsflöde, nysningar, harklingar, snörvlingar, inåtdragna andningar och svullna submandibulära lymfkörtlar. Utdragen hosta (flera veckor) hos några hundar.
Eurican DHPPi2 vet	8	2,5	Hos sex av hundarna anafylaktisk chock med kollaps, hypotension, apati och kräkningar. Hos fyra av dessa reaktioner inom några minuter efter vaccinationerna, hos två efter 1–2 timmar. Hos en hund svullna läppar efter ett par timmar. Hos en valpkull diarré sju dagar efter vaccinationerna.
Nobivac Rabies vet	6	2,2	Hos fyra av hundarna svullnad i huvudet, i ett fall även med urtikaria över delar av kroppen. I ett fall kräkningar och diarré. Hos en hund anafylaktisk chock med kollaps, oregelbunden hjärtverksamhet och spontanurinering.
Rabisin vet	4	1,6	Hos tre av hundarna lokala reaktioner på injektionsplatserna. Hos en hund rapporterades otillräckligt antikroppssvar sex månader efter den andra vaccinationen.
Nobivac Pi vet	3	0,4	Hos alla hundarna svullnad i huvudet (särskilt kring ögonen) och klåda.
Nobivac DHP Live vet	2	0,7	Hos den ena hunden (phalène, 8 v) neurologiska symtom med ataxi samt konjunktivit. Hos den andra (american staffordshire terrier) neurologiska symtom med stelhet och ataxi, fem dagar efter de båda vaccinationer som utfördes vid 8 och 12 veckors ålder. Efter den sista vaccinationen blev hunden mycket dålig och avlivades. Prov från cerebros spinalvätska visade tecken på encefalit/meningit. Obduktion visade en lindrig hydrocefalus.
Eurican Herpes 205	2	6,2	I det ena fallet anafylaktisk chock (kollaps, hypotension, kräkning). I det andra fallet födde en tik som vaccinerats enligt schema åtta valpar varav tre dog inom 12 timmar. Fyra andra drabbades efter två veckor av "fading puppy syndrome" och dog sedan inom ett dygn. Obduktion och virologi visade herpesvirusinfektion.
Nobivac Lepto vet	1	1,4	Knöl på injektionsplatsen.
Nobivac DHP Live vet + Nobivac KC vet	3	-	En hund fick en anafylaktisk chock. Hos en hund kräkningar och diarré efter 20 minuter och hos en hund kräkningar och diarré efter tre dagar.
Nobivac DHPPi vet + Rabisin vet	1	-	Svullnad i huvudet och klåda på tassarna.
Nobivac Rabies vet + Nobivac KC vet	1	-	Anafylaktisk chock (kollaps, hypotension, kräkning).

<sup>a</sup> Antal rapporter per 10 000 vaccinationer.

► porter, dvärgpinscher – tre rapporter, kooikerhondje – tre rapporter, mops – tre rapporter, boston terrier – två rapporter och labrador retriever – två rapporter. För blandrashundar finns nio rapporter.

Sammanställningen indikerar att det finns en överrepresentation för små

hundraser och detta har även varit fallet för tidigare års rapporteringar i Sverige (Figur 2). Undersökningar från andra länder, t ex England och USA, visar även klart att låg kroppsvikt är en predisponerande faktor för vaccinationsbiverkningar (1, 2). Det är möjligt att det dessutom kan finnas en genetisk predis-

position hos en del hundraser, såsom chihuahua, men fler undersökningar krävs för att avgöra om så är fallet.

När det gäller hundarnas ålder återfanns de flesta rapporterna för valpar upp till ca tolv veckors ålder samt, om man delar in hundarna på årsbasis, hos de ett år gamla hundarna. Även hos



äldre hundar ses ibland vaccinationsbiverkningar. Det var något fler rapporter för tikar (58%) än för hanhundar (42%). En övervikt för tikar har även setts i ett par av de tidigare sammanställningarna av vaccinationsbiverkningar hos hund i Sverige. Det kan nämnas att det både hos försöksdjur och hos människa är känt att steroidhormoner påverkar immunsystemet och att hondjur/kvinnor har högre nivåer av immunglobuliner samt visar starkare immunogent svar mot olika främmande antigener och infektioner än handjur/män (3).

### BIVERKNINGSMEKANISMER

Vaccinationsbiverkningar är oftast immunologiskt betingade. Det rör sig då troligen oftast om typ 1-överkänslighet, som involverar en interaktion mellan antigenet i fråga och specifika IgE-antikroppar (producerade av B-lymfocyter), som är fixerade på mastceller och på basofila granulocyter. Reaktionen mellan antigenet och IgE-antikropparna leder till degranulering av mastcellerna och de basofila granulocyterna med frisättning av histamin och andra biologiskt aktiva aminer. Den allvarligaste effekten är anafylaktisk chock.

I föreliggande sammanställning finns tolv rapporter som klassificerats som anafylaktisk chock (sex för Eurican DHPPi2 vet, två för Nobivac DHPPi vet och en för vardera Nobivac Rabies vet, Eurican Herpes 205, Nobivac DHP live vet + Nobivac KC vet samt Nobivac Rabies vet + Nobivac KC vet). Vid anafylaktisk chock ses hos hund, liksom hos andra arter, en kardiovaskulär kollaps med allmän vasodilatation och symtom som sänkt blodtryck, bleka slemhinnor, bradykardi och svag puls. Symtomen kan ibland kvarstå ett till två dygn och även ha ett bifasiskt förlopp med senreaktioner efter flera timmar. Det är därför viktigt att ha en tillräckligt utsträckt övervakningsperiod. I en del fall behövs upprepade behandlingar med adrenalin (som omsätts snabbt), kortison och antihistaminer.

Det framgår att de flesta fallen av anafylaktisk chock under 2011 rapporterades för Eurican DHPPi2 vet. Tidigare års biverkningsrapporteringar har även indikerat en särskild benägenhet hos

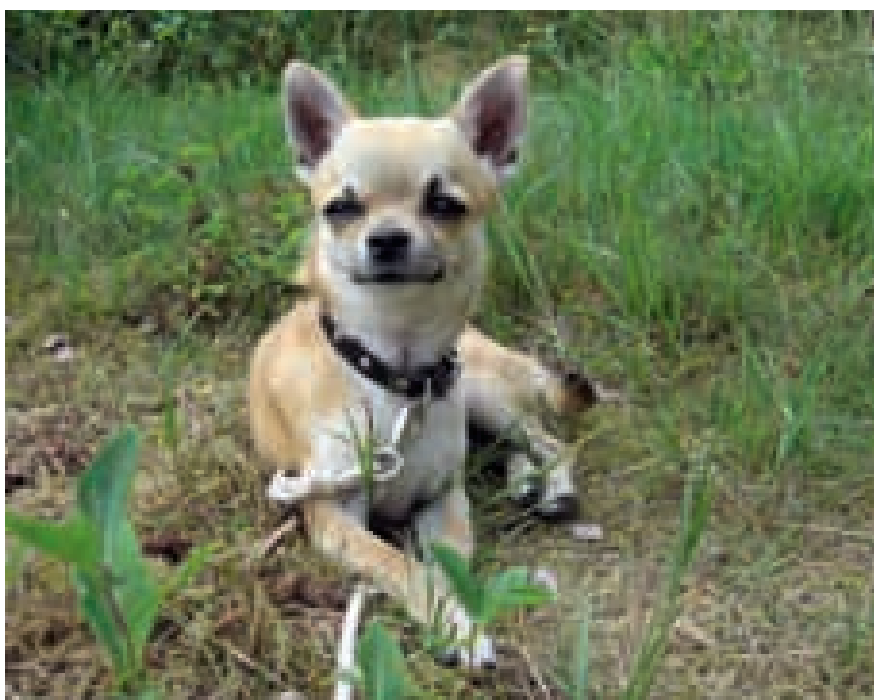


FOTO: ANDERS LAGERÅS

FIGUR 2. Sammanställningen indikerar att det finns en överrepresentation för små hundraser. Detta har även varit fallet vid tidigare års rapporteringar i Sverige.

detta vaccin att ge anafylaktisk chock. Orsaken till detta är inte känd. De chocksymtom som Eurican DHPPi2 vet ger är dock oftast snabbt övergående och endast något enstaka dödsfall har rapporterats.

### PINSCHERREAKTIONER

Det finns i materialet två meddelanden om "pinscherreaktioner" (en [mellan]-pinscher och en dvärgpinscher) hos hundar som vaccinerats med Nobivac DHPPi vet. Dessa reaktioner har uppmärksammats främst i Sverige och Finland och ses hos pinscher och ibland även hos dvärgpinscher. Biverkningarna är välkända bland uppfödare och ägare av pinscher och dvärgpinscher men de rapporteras sällan till myndigheterna. Reaktionerna tycks endast uppträda då hundarna vaccinerats för första gången och då det finns en valpsjukekomponent med i vaccinet. Reaktionerna debuterar cirka nio till tolv dagar efter vaccinationerna och karaktäriseras av beteendeförändringar såsom oro, aggressivitet, ljus- och ljudkänslighet samt neurologiska rörelsesymtom som kan variera i allvarlighetsgrad från lätta skakningar till kraftiga epileptiforma anfall. Reaktio-

nerna framkallas troligen av en vaccinär encefalit. Varför de drabbar pinscher och dvärgpinscher är inte klarlagt men det antas bero på en ärftlig immunologisk egenhet inom pinscherpopulationerna (Figur 3).

Postvaccinär encefalit kan förekomma även hos andra hundraser vid vaccination med attenuerat valpsjukevirus. I dessa fall antas de känsliga individerna ha ett nedsatt immunförsvar, vilket gör att det attenuerade valpsjukeviruset orsakar en CNS-infektion. I föreliggande sammanställning finns två fall av neurologiska symtom som kan bero på en vaccinär encefalit. Båda hundarna vaccinerades med Nobivac DHP Live vet. I det ena fallet var det en phalène, i det andra fallet en american staffordshire terrier. Den senare hunden blev mycket dålig och avlivades (se Tabell 1).

### BRISTANDE SKYDDSEFFEKT

En rapport rör en tik (labrador retriever), som vaccinerades med Eurican Herpes 205, först efter parning och därefter en vecka före beräknad valpning. Tiken födde sedan åtta valpar varav tre dog inom tolv timmar. De övriga valparna hölls varmt och de diade ►





FOTO: ÖRSKAR SVENSSON

FIGUR 3. Varför vaccinär encefalit drabbar pinscher och dvärgpinscher är inte klarlagt men det antas bero på en ärftlig immunologisk egenhet inom pinscherpopulationerna.

med bristande förmåga att bilda antikroppar. När det gäller herpesvirus kan detta resultera i att nivån antikroppar i mjölken hos den vaccinerade tiken blir för otillräcklig för att förhindra infektion hos valparna.

#### SUMMARY

##### Adverse reactions reported for vaccines in dogs in Sweden during 2011

A series of articles in Svensk Veterinärtidning describe the adverse drug reactions in animals reported by Swedish veterinarians during 2011. The present article concerns adverse reactions reported for vaccines in dogs. The number of reports received for the various vaccines and the incidence of the adverse reactions are shown in Table 1. The spectrum of adverse reactions observed for Nobivac KC vet differs from that observed for the other vaccines. For Nobivac KC vet most negative effects are due to rhinitis. For the other vaccines most reactions are due to allergies. Among these reports twelve were classified as anaphylactic shock, six of which in dogs vaccinated with Eurican DHPPI2 vet.

Most vaccine reactions were seen in dogs with a low body weight. Dogs up to twelve weeks of age and one year old dogs were the age groups for which most reports were obtained. The number of reports for female dogs was somewhat higher than for male dogs (58 % and 42 %, respectively).

#### Referenser

1. Gaskell R, Gettinby G, Graham S & Skilton D. Veterinary Products Committee report on feline and canine vaccination. Final Report. Defra Publications, UK, 2001.
2. Moore G, Guptill LF, Ward MP, Glickman NW, Faunt KK, Lewis HB & Glickman LT. Adverse events diagnosed within three days of vaccine administration in dogs. J Am Vet Med Assoc, 2005, 227, 1102–1108.
3. Verthelyi D. Sex hormones as immunomodulators in health and disease. International Immunopharmacology, 2001, 1, 983–993.

\*HANS TJÄLVE, leg veterinär, VMD, professor, Läkemedelsverket, Box 26, 751 03 Uppsala.

► och var till synes friska, men fyra stycken drabbades ändå efter två veckor av "fading puppy syndrome" (symtom: slöhet, gnällning, bukömhet, "paddling" med benen, kramper) och dog/avlivades inom ett dygn. Obduktion av en valp visade multifokala nekroser i njurar, lungor, lever och mjälte, som är typiskt för herpesvirusinfektion. Virologi (PCR) visade infektion orsakad av hundens herpesvirus (canine herpesvirus/CHV-1). I en annan rapport meddelas att en

hund (border collie) som vaccinerades mot rabies (vaccin: Rabisin vet) två gånger med en månads mellanrum inte visade önskad antikroppstiter vid kontroll efter sex månader.

Vaccinationerna har således i båda dessa fall inte gett den förväntade skyddseffekten (engelska: "lack of expected efficacy"). Det är känt att vacciner i en del fall inte ger det förväntade immunogena svaret. En möjlig orsak kan vara att hunden har ett reducerat immunförsvar

 SVENSKA  
DJURHÄLSOVÅRDEN

**Vårkonferensen 2013**

**12-13 mars**

**Aros Congress Center, Västerås**

12 mars djurhälsa och ekonomi  
13 mars djurslagsprogram gris - nöt - får

Mer information kommer - [www.svdhv.se](http://www.svdhv.se)

# ■ ■ ■ månadens epiztel



Epizteln redogör för misstänkta fall av klassisk respektive afrikansk svinpest i södra Sverige, liksom



en utredning av aborter i en mjölkbesättning. Texten är den här gången enbart sammanställd av Statens veterinärmedicinska anstalt (SVA). Kontaktperson är Karl Ståhl, SVA.

## UTREDNINGAR OM SVINPEST I SVERIGE

I en integrerad grisbesättning i Sydsverige med ca 150 suggor insjuknade plötsligt ett tiotal suggor i en grupp högdräktiga djur med hög feber och fodervägran. Påföljande dag var en sugga död och flera av de övriga hade börjat grisa (3–4 dagar innan beräknad grising). Spädgrisarna var svaga eller dödfödda. Ingen ökad sjuklighet i besättningen i övrigt hade noterats. Misstanke om PRRS och svinpest uppstod på grund av den kliniska bilden och foster/spädgrisar samt blodprover från suggor som aborterat undersöktes på SVA avseende dessa sjukdomar. Samtliga analyser utföll negativt. Även influensa uteslöts som orsak till symtomen. De insjuknade suggorna behandlades med penicillin men ytterligare en sugga dog innan symtomen avklingade. Gruppen har tillfrisknat och inga ytterligare fall med liknande symtom har förekommit i besättningen. Den fortsatta utredningen ledde inte till någon fastställd diagnos men vid obduktion av en av de döda suggorna påvisades en akut hemorragisk metrit.

Sverige har en löpande aktiv övervakning av klassisk och afrikansk svinpest via prover tagna i samband med slakt. Den aktiva övervakningen

kompletterar den kliniska övervakningen som är mycket viktig när det gäller dessa två sjukdomar, som vanligen har ett mycket akut förlopp.

I den aktiva övervakningen av klassisk svinpest föll två av tre prover från samma besättning ut som positiva i den inledande serologiska analysen. Hälsoläget i besättningen var mycket gott och ingen epidemiologisk information som kunde stärka misstanken framkom vid utredning i besättningen. Då det konfirmerande testet för klassisk svinpest löper över flera dagar och misstanken stärktes av att två av tre prover från samma besättning var positiva togs ändå beslutet att göra en uppföljande provtagning i besättningen i väntan på resultat från de konfirmerande testerna. Både konfirmerande tester och analyser på uppföljande prover utföll negativt avseende klassisk svinpest.

Ungefär samtidigt som det aktuella fallet utföll ett prov i den aktiva övervakningen av afrikansk svinpest positivt. Inte heller i denna besättning fanns några kliniska symtom tydande på svinpest. Besättningen spärrades utan uppföljande provtagning i väntan på konfirmerande tester, då dessa är mindre tidskrävande för afrikansk svinpest. Konfirmerande test utföll negativt och misstanken kunde avskrivas.

■ ■ Telefonnumret till SVAs epizootologjour är 018-67 40 01.

■ ■ Detta nummer kan enbart användas då SVAs växel är stängd, dvs utanför ordinarie arbetstid. Epizootijournaler ger råd och hjälp till veterinärer vid misstanke om epizootisjukdom. Provsvar eller allmänna råd kan inte ges på detta nummer.

Den kliniska övervakningen är mycket viktig när det gäller svinpest. Bilden visar grisar som dött i afrikansk svinpest på en gård i Uganda.



Foto: KARI SVAHI

Vid klinisk misstanke om svinpest analyseras proverna alltid både avseende klassisk och afrikansk svinpest då sjukdomarna inte kan skiljas åt kliniskt. I fall som dessa, där misstanken

väcks på grund av positiva prover i aktiv övervakning, begränsas utredningen till den aktuella sjukdomen.

#### SENA ABORTER I MJÖLKBESÄTTNING

En veterinär kontaktade i oktober SVA med anledning av en abortutredning i en större mjölkbesättning (ca 200 kor) i Mellansverige. Under perioden juli–september föddes nio kalvar två till sex veckor före beräknat kalvningsdatum, fem av dem döda och fyra levande men små. De levande födda kalvarna har överlevt. Salmonella och epizootierna brucellos och infektiös bovin rinotrakeit (IBR) kan alla leda till sena aborter på nötkreatur varför dessa sjukdomar ingick i utredningen i besättningen. Som ett led i abortutredningen togs prover från ett av de aborterade fostren för analys av *Brucella* (och även Q-feber). Dessutom togs tankmjölk och serumprover från några av de kor som kastat/kalvat före beräknat kalvningsdatum för serologiska analyser avseende salmonella, *Brucella*, IBR och Q-feber. Samtliga analyser utföll negativt. Utredningen av aborterna i besättningen fortsätter och där ingår bland annat att undersöka om infektion med *Neospora* kan vara orsak till aborterna. ■

## noterat

### Kritik mot SLUs miljardbygge

SLUs ledning får skarp kritik mot hur byggandet av ett nytt campus vid Ultuna

har hanterats. En rapport från konsultbyrån KPMG som refererades i Upsala Nya Tidning den 16 oktober talar bland annat om oklara rutiner och otidlig ansvarsfördelning. Exempelvis har det inte varit klart, varken inom eller utanför SLU, vem som varit projektledare, enligt konsulterna. När nu hyreskostnaderna

för miljardbygget fördelas krävs stora nedskärningar för verksamheten.

– Det är klart att det här inte är någon rolig läsning, och det är inte bra att det sett ut så här. Men det är bättre att plocka upp alla fel och brister till ytan så att alla kan lära av dem för framtiden, säger SLU-styrelsens ordförande Ingrid Peterson till tidningen.

Torkel Ekman, prefekt vid institutionen för kliniska vetenskaper på SLU, går längre än att kalla situationen för bristfällig. I en insändare i UNT den 19 oktober hävdar han att läget innebär ett mycket allvarligt hot mot veterinärutbildningen i Sverige.

– Det är helt enkelt inte möjligt att spara drygt 20 procent per år under flera år av de statsanslagsfinansierade tjänsterna inom veterinärutbildningen utan att skära bort hela djurslag eller ämnesområden, konstaterar han i tidningen. Han förespråkar att veterinärutbildningen flyttas över till Uppsala universitet för att få "en administration som begriper vad en medicinsk utbildning innebär". ■



### Dags att fylla i ÅRETS LÖNEENKÄT

Vår lönestatistik är känd för att hålla hög kvalitet och ge en trovärdig bild över våra medlemmars löner. Ska vi behålla den kvaliteten är vi beroende av en hög svarsfrekvens på löneenkäten.

Enkäten har skickats till anställda via e-post. Enkäten är mobilanpassad om du föredrar att besvara den i mobilen. Om du inte har fått enkäten eller inte har möjlighet att svara via webben, meddela kansliet för att få en pappersenkät: office@svf.se, 08-545 558 20.

# Vilken är din diagnos? – Epizootologi

En fårbesättning utreddes för misstänkt epizootisk sjukdom på grund av avmagring och klåda hos djuren. Fallet presenteras av Maria Nöremark vid Enhet för sjukdomskontroll och smittskydd, SVA.

## Fårbesättning, 50 tackor

I en 50-tackors fårbesättning förekom diffusa sjukdomssymtom. Kopparbrist misstänktes och kraftfoder med koppartillskott hade satts in. Baggen i besättningen utmärkte sig genom att den var mycket

magrare än normalt med tanke på tidpunkt på säsongen och dessutom hade den uttalad klåda. Den kliade sig både spontant och vid provokation.

**FRÅGA:** Vilken/vilka diagnoser misstänker du och vilka åtgärder bör vidtas?

SVAR SE SIDAN 56

## noterat

### Bättre etik för svenska djurparker

Revision på djurparkerna, tydligare etiska riktlinjer och utbildning var några av de saker som djurparkerna, Svenska djurparksföreningen och länsstyrelserna diskuterade med Jordbruksverket på ett möte i Jönköping den 26 oktober. Djur-

parksföreningen har initierat en revision av djurparkerna, något som Jordbruksverket välkomnar. Bakgrunden till mötet var avslöjanden tidigare under oktober i TV och radio om missförhållanden vid två svenska djurparker.

– Djurparkerna avser att arbeta vidare med frågor om djurskydd och etik, för att ytterligare kvalitetssäkra arbetet. Vi är glada för det engagemang som de visar, säger Ingrid Eilertz, chef för avdelningen för djurskydd och hälsa.

Mötet handlade i huvudsak om hur

branschen ska hantera de etiska frågorna men också ansvaret för art-, djur- och smittskyddet. Svenska djurparksföreningen (SDF) har sedan tidigare etiska riktlinjer, och på mötet kom deltagarna överens om att de kan behöva ses över, främst för att de ska göras mer tillgängliga och kommuniceras. Länsstyrelserna har redan tidigare tagit initiativet till att anordna en utbildning om djurskyddskontroll på djurparker i samarbete med Jordbruksverket. Utbildningen är planerad till första kvartalet 2013. ■

## Ett enkelt sätt att hålla öronen rena

Vaxol Vet är en öronspray som på ett naturligt sätt håller öronen rena. Används vid tillfällig klåda och irritation i hörselgången eller i förebyggande syfte. Vid användning fördelas Vaxol jämnt över ytan i hörselgången och mjukar upp torkat öronvax och smuts. Den unika doseringspumpen gör det enkelt att dosera rätt mängd i örat. Vaxol Vet innehåller 10 ml = 200 doser.



ABIAGO Medical AB • Ekonomivägen 5 • 436 33 ASKIM • Tel 031-748 49 50 • Fax 031-68 39 51 • www.abigo.se



# Endokrina sjukdomar hos hund

**JEANETTE HANSON**, leg veterinär, VMD, specialist i hundens och kattens sjukdomar, **TOVE FALL**, leg veterinär, VMD och **KATARINA SUNDBERG**, husdjursagronom, AgrDr\*

Endokrina sjukdomar hör till de vanligaste åkommorna hos hund. Ökad förekomst av specifika former av sjukdomarna inom vissa raser tyder på underliggande genetisk predisposition. Inom hundgenetikgruppen vid Sveriges Lantbruksuniversitet pågår ett samarbete mellan forskare från SLU, Uppsala Universitet, Karolinska Institutet och Broad Institute, USA, för att öka förståelsen av endokrina sjukdomar, däribland lymfocytär tyreoidit, Addisons sjukdom och diabetes mellitus.



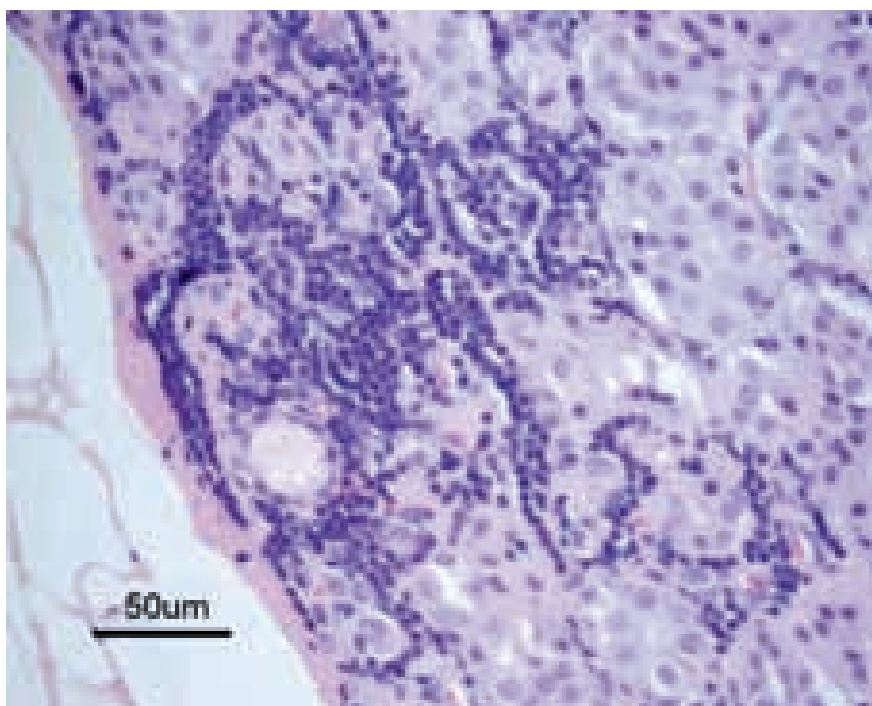
forskning  
hundavel

## LYMFOCYTÄR TYREOIDIT

Autoimmun sköldkörtelrubbing eller lymfocytär tyreoidit är idag hundens vanligaste endokrina sjukdom (Figur 1). Forskning kring sjukdomen har en lång tradition vid SLU.

Redan 1978 började man mäta halten av plasmatyroxin efter TSH-stimulering hos hund i syftet att utreda vilka raser som har en ökad risk att utveckla sjukdomen (6). Man kunde då konstatera att bland annat riesenschnauzer och hovawart var kraftigt överrepresenterade raser, vilket senare kunde konfirmeras i en studie av två födelsekohorter från samma raser (3).

I syfte att identifiera genetiska riskfaktorer och i förlängningen minska sjukdomens förekomst bedrivs nu mole-



FIGUR 1. Histologisk bild av lymfocytär tyreoidit hos hund. HE-färgning.

kylärgenetiska studier. Vi har bland annat sett en stark association mellan DLA (Dog Leukocyte Antigen) och lymfocytär tyreoidit (9), men eftersom polymorfi i DLA-regionen inte förklarar alla fall av sjukdomen har en så kallad helgenomsanalys utförts. Genom att jämföra arvsmassan hos sjuka och friska individer har ytterligare kandidatgener identifierats, vilka nu undersöks i detalj och utvärderas i funktionella analyser. Samtidigt pågår motsvarande analyser av ett material från människa. För att nå ända fram finns behov av mer underlag i form av blodprov från både sjuka och friska hundar. Vi behöver också vävnadsmaterial för att kunna utföra funk-

tionella studier av de kandidatmutationer vi identifierar. Kontakta gärna Gerli Rosengren Pielberg (gerli.pielberg@imbim.uu.se, 018-471 45 75) för mer information.

## ADDISONS SJUKDOM

Addisons sjukdom är ett samlingsnamn för tillstånd som leder till primär binjurebarksinsufficiens. Den bilaterala adrenokortikala atrofi som man ofta finner hos hundar med spontant utvecklad Addisons sjukdom, orsakas sannolikt av en immunmedierad nedbrytning (lymfocytär adrenalit). Adrenokortikal destruktion kan även ske till följd av tumörinfiltration och granulomatösa ➤

- inflammationer, men även orsakas iatrogen vid behandling av hyperkortisolism (4).

Incidensen av Addisons sjukdom, baserat på Agria Djurförsäkringars databas, är 0,02 procent (5). Risken är betydligt högre inom vissa raser (Tabell 1), vilket tyder på en ärftlig komponent. Ett enkelt autosomalt recessivt nedärningsmönster har föreslagits, men ett komplext nedärningsmönster kan inte uteslutas, eftersom det vanligen ses vid immunmedierade sjukdomar.

En immunmedierad nedbrytning av binjurebarken är den vanligaste orsaken till Addisons sjukdom även hos människa. Där har man identifierat specifika antikroppar användbara i diagnostiken för Addisons sjukdom (10). Vi hoppas att vi i framtiden ska kunna utveckla ett liknande test även för hund.

Inom hundgenetikgruppen samarbetar forskare från olika discipliner. Veterinärer (kliniker och patologer), agronomer, molekylärgenetiker och humanendokrinologer arbetar tillsammans för att bättre karaktärisera Addisons sjukdom hos hund, kartlägga genetiska riskfaktorer och undersöka förekomst av autoantikroppar. Vår förhoppning är att ökad kunskap om sjukdomen ska kunna leda till förbättrad diagnostik, behandling och sjukdomsförebyggande åtgärder för både hund och människa. Vi samlar kontinuerligt in nytt material och välkomnar alla bidrag både från hundar med diagnostiserad Addisons sjukdom och kontrollmaterial från äldre friska hundar.

## DIABETES MELLITUS

Diabetes mellitus är inte en enskild sjukdom utan ett samlingsnamn för flera ”diabetestyper” som karaktäriseras av förhöjda värden av blodsocker (glukos). Det höga blodsockret orsakas av inadekvat produktion och/eller effekt av insulin. Diabetes mellitus drabbar i regel hundar som är över fem år och tikar är överrepresenterade. Livslång behandling med insulininjektioner är ofta nödvändig.

Sedan 2005 bedrivs forskning om hundens diabetes vid SLU. I en studie (1) undersöktes Agria Djurförsäkringars databas avseende förekomsten av dia-

**Tabell 1. RELATIV RISK ATT UTVECKLA ADDISONS SJUKDOM INOM DE FEM MEST DRABBADE HUNDRASERNA (MED MER ÄN FEM FALL) I EN SVENSK FÖRSÄKRAD HUNDPOPULATION MELLAN ÅR 1995–2006 (5).**

Ras	Relativ risk
Portugisisk vattenhund	26
Storpudel	14
Bearded collie	7
Cairnterrier	3
Grand danois	3

agnosen. Incidensen varierade kraftigt mellan raser. I likhet med amerikanska studier (7) hade samojed och australisk terrier högst risk att utveckla diabetes mellitus. Den svenska studien visade vidare att svensk lapphund, border collie och jämthund är utsatta. Slående var att inom vissa raser (jämthund, gråhund och border collie) drabbades nästan enbart tikar. I en senare studie kunde vi visa att kastration i ett tidigt skede ökade chansen för tillfrisknande från diabetes hos jämthundstikar (2). I en studie av 50 jämthundar med diabetes och 50 kontroller, undersöktes tikarnas livsstil via telefonintervju av ägarna. Undersökningen genomfördes retrospektivt, dvs efter sjukdomsdebut. I studien sågs att hundar vars ägare bedömde dem som överviktiga löpte 2,5 gånger högre risk att utveckla diabetes jämfört med normalviktiga hundar (8). Forskning pågår om den molekylärgenetiska bakgrunden och om hormonnivåer hos jämthundstikar.

## Referenser

- Fall T, Hamlin HH, Hedhammar Å, Kämpe O, Egenvall A. Diabetes mellitus in a population of 80 000 insured dogs: incidence, survival, and breed distribution. *J Vet Intern Med*, 2007, 21, 1209–1216.
- Fall T, Hedhammar Å, Wallberg A et al. Diabetes mellitus in elkhounds is associated with diestrus and pregnancy. *J Vet Intern Med*, 2010, 24, 322–328.
- Ferm K, Björnerfeldt S, Karlsson Å, Andersson G, Nachreiner R & Hedhammar Å. Prevalence of diagnostic characteristics indicating canine autoimmune lymphocytic thyroiditis in giant schnauzer and hovawart dogs. *J Small Anim Pract*, 2009, 50, 176–179.
- Hanson J. Addisons sjukdom. *Doggy rapport*, 1997, 4, 30–31.
- Hanson J, Tengvall K, Hansson-Hamlin H, Bonnett BN & Hedhammar Å. Addison's disease in dogs – an epidemiological study. Abstract. The 6th international conference on advances in canine and feline genomics and inherited diseases, Visby, Sverige, 2012.
- Larsson M. Ras-, köns- och åldersfördelning hos hundar med primär hypothyroidism. Symposium om ärftligt betingade sjukdomar hos hund. *Svensk VetTidn, Suppl*, 1986, 11, 181–183.
- Guptill L, Glickman L & Glickman N. Time trends and risk factors for diabetes mellitus in dogs: analysis of veterinary medical data base records (1970–1999). *Vet J*, 2003, 165, 240–247.
- Wejdmarm AK, Bonnett B, Hedhammar Å & Fall T. Lifestyle risk factors for progestosterone-related diabetes mellitus in elkhounds – a case-control study. *J Small Anim Pract*, 2011, 52, 5, 240–245.
- Wilbe M, Sundberg K, Hansen IR et al. Increased genetic risk or protection for canine autoimmune lymphocytic thyroiditis in giant schnauzers depends on DLA class II genotype. *Tissue Antigens*, 2010, 75, 712–719.
- Winqvist O, Gustafsson J, Rorsman F, Karlsson FA & Kämpe O. Two different cytochrome P450 enzymes are the adrenal antigens in autoimmune polyendocrine syndrome type I and Addison's disease. *J Clin Invest*, 1993, 92, 2377–2385.

\***JEANETTE HANSON**, leg veterinär, VMD, specialist i hundens och kattens sjukdomar, Institutionen för kliniska vetenskaper, SLU, Box 7054, 750 07 Uppsala.

**TOVE FALL**, leg veterinär, VMD, Institutionen för medicinsk epidemiologi och biostatistik, Karolinska Institutet, 171 77 Stockholm.

**KATARINA SUNDBERG**, husdjursagronom, AgrDr, Institutionen för husdjursgenetik, SLU, Box 7023, 750 07 Uppsala.

## Betala medlemsavgiften via autogiro

Blanketten Autogiroanmälan fylls in. Den finns på vår hemsida [www.svf.se](http://www.svf.se), under BLANKETTER och Rörande SVF. Du kan också kontakta kansliet, så sänder vi blanketten till dig. När vi fått blanketten i retur kommer avgifterna i fortsättningen att dras från ditt konto varje månad.



# Stora leverflundran i fokus runt mötesbordet

**ADAM NOVOBILSKY**, veterinär, PhD,  
**DAN CHRISTENSSON**, leg veterinär, VMD och  
**ULRIKA KÖNIG**, leg veterinär \*

Sjukdomsregistreringar vid slakt och kliniska problem hos får och nötkreatur på grund av stora leverflundran *Fasciola hepatica* har ökat de senaste åren. Fall har rapporterats från delar av Sverige där sjukdomen inte tidigare förekommit. Bidragande orsaker är pågående klimatförändringar men främst att sankta utmarksbeten åter tas i bruk. Det kan även bero på bristande effekt hos de avmaskningsmedel som används för att behandla angreppen. En arbetsgrupp har sett över råd och rekommendationer för kontroll av stora leverflundran.

## STORA LEVERFLUNDRAN PÅ FRAMMARSCH

Stora leverflundran *Fasciola hepatica* är en flercellig inälvparasit med en komplicerad livscykel. Parasiten kräver temperaturer över +10°C, både för att dess ägg ska utvecklas på betet och dess larver i mellanvärderna. Parasiten gynnas därför av den globala uppvärmningen. Den ökade förekomsten av flundror hos får och nötkreatur i världen kan dock även bero på ändrade driftförhållanden (Figur 1) och läkemedelsresistens.

I Sverige visar statistik från Svenska Djurhälsovårdens (SvDHVs) databas över sjukdomsregistreringar vid slakt att andelen kasserade leverar på grund av stora

leverflundran har fördubblats mellan 2005 och 2011 (Figur 2 och 3). I vissa besättningar kasseras samtliga leverar. Allt fler besättningar tar också kontakt med Får- eller Nöthälsovårderna på grund av kliniska problem. Stora leverflundran finns främst i landets sydvästra delar och ett antal besättningar i Skåne, Bohuslän, Halland, Västra Götaland och Värmland har rapporterat produktionsstörningar men även sjukdom och dödsfall.

## EXPERTER I SAMVERKAN

Svenska Djurhälsovårdens Virpi Welling och Ulrika König sammankallade i september 2011 en arbetsgrupp för att se över de rekommendationer som ges



FIGUR 1. Får (och vallhund) på sankta betesmarker, en typ av bete som åter börjar tas i bruk och som ökar risken för infektion med leverflundror.

avseende stora leverflundran till veterinärer, rådgivare och djurägare. Arbetsgruppen bestod av Adam Novobilsky och Johan Höglund från SLU, Dan Christensson, Kerstin de Verdier, Eva Osterman-Lind, Ylva Persson och Karin Persson Waller från SVA samt Helen Björk Averpil, Katarina Gustafsson, Ulrika König, Elöd Szántó och Virpi Welling från SvDHSV.

Under gruppens möten har diagnostik, förebyggande åtgärder och behandlingsalternativ avseende stora leverflundran hos nötkreatur och får diskuterats. Diskussionerna gav tillfälle att uppdatera kunskapsläget och synkronisera råd och rekommendationer. Arbetet har snabbt lett till en rad förbättrade verktyg i rådgivningen, men gruppen har även identifierat områden/frågor som kräver ytterligare forskningsinsatser.

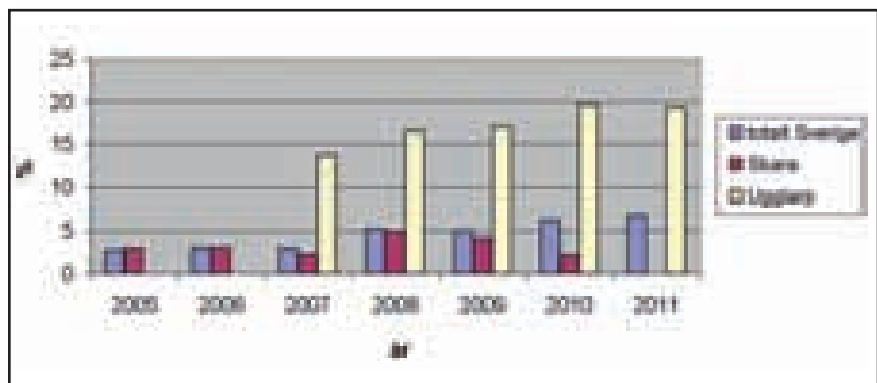
## NYA VERKTYG

### Bättre registrering vid slakt

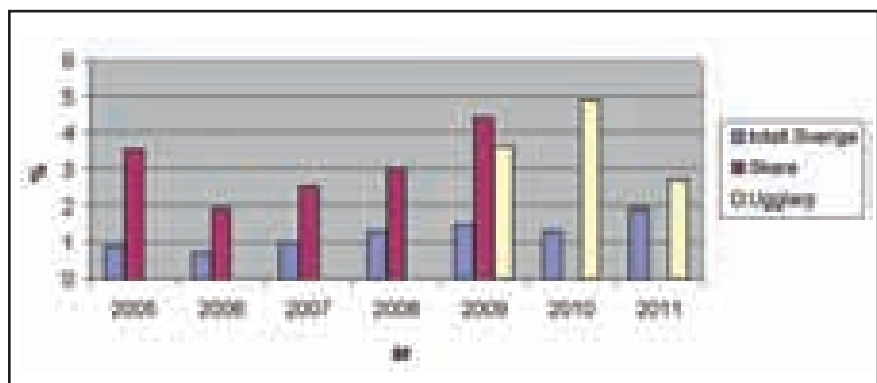
För närvarande är sjukdomsregistrering vid slakt det vanligaste sättet att få reda på om en besättning är drabbad av stora leverflundran. För att övervaka sjukdomsläget är därför rapporteringen från slakterierna till djurägarna om förekomst av leverskador ett betydelsefullt verktyg. Gränserna mellan olika registreringskoder har dock varit otydliga. För att minska risken för felregistrering av stora leverflundran har kriterierna för de olika slaktkoderna ändrats i samråd mellan Livsmedelsverket och SvDHSV.

Stora leverflundran (kod 79/80) och lilla leverflundran (kod 81/82) ska endast registreras när respektive parasit påvisats. Däremot ska parasitskada lever (kod 83/84) användas vid skador i gallgångarna och/eller levervävnaden av den typ som ses vid parasitangrepp (parasitära granulom, borrhångar). Både stora och lilla leverflundran kan ge upphov till gallgångsförändringar. Det är dock endast stora leverflundrans omogna stadier som vandrar genom levern. Kod 83/84 kan alltså vara tecken på förekomst av bland annat stora leverflundran i en besättning. Detta innebär att stora leverflundran kan vara underdiagnostiserad i vissa besättningar.

När det gäller får upptäckts stora leverflundran vanligtvis hos utslagstackor och



FIGUR 2. Sjukdomsregistrering för stora leverflundran vid slakt, kor, 2005–2011. Data från slakterier som rapporterar till Svenska Djurhjälsvårdens databas.



FIGUR 3. Sjukdomsregistrering för stora leverflundran vid slakt, tackor, 2005–2011. Data från slakterier som rapporterar till Svenska Djurhjälsvårdens databas.

lamm som slaktas senare under hösten och hos lamm som slaktas under vintern/våren efter att ha varit ute på bete tidigare säsong. Slakten av kor och äldre nötkreatur sker mer kontinuerligt och de flesta dikalvar som erbjuds bete slaktas under vårvintern vid cirka ett års ålder (Figur 4).

Det är främst migrerande larver av stora leverflundran samt dynt av vissa bandmaskar som kan ge parasitära skador i levern hos får och nötkreatur i dagens djurhållning. Även lilla leverflundran kan hittas, men bara i gallgångarna närmast utflödet till gallblåsan. Patologiskt ses därför endast förtjockade gallgångar och eventuellt intilliggande hepatisk fibros. För att konfirmera diagnosen stora leverflundran bör besättningar med kod 83/84 i större utsträckning än vad som sker idag utredas vidare. I sådana djurgrupper utgör blodprov för detektion av specifika antikroppar ett

viktigt diagnostiskt verktyg. Vid dödsfall ger även obduktionen värdefull information.

Ett annat påtagligt problem när det gäller övervakningen av stora leverflundran är att framför allt de småskaliga slakterierna inte alltid lämnar ut rapporter om besiktningsfynden till djurägarna. Många slakterier är pressade av stigande kostnader och har därför rationaliserat bort rapporteringen. Veterinärer från SvDHSV besöker nu småskaliga slakterier runt om i Sverige för att öka deras motivation att återrapportera de besiktningsfynd som görs vid slakt.

### Produktionsparametrar inför avmaskning

Arbetsgruppen har sammanställt ett första utkast till ett dokument med riktvärden på produktionsparametrar som kan användas för att mäta hälsostörningar till följd av stora leverflundran. ➤



FOTO: MORGAN BAUMANN

FIGUR 4. På slaktgolvet under leverarna. Stora leverflundran (kod 79/80) och lilla leverflundran (kod 81/82) ska endast registreras när respektive parasit påvisats. Den matura leverflundran är 2,5–3,5 cm lång.

och lamm. För tackor och kor fungerar även hullbedömning som ett viktigt verktyg. Kunskapen om detta är fortfarande bristfällig och det krävs därmed ytterligare forskningsinsatser för att utvärdera användbarheten av sådana produktionsparametrar (Figur 5).

#### Information om symptom, diagnostik och behandling

Informationsmaterial riktat till veterinärer, rådgivare och djurägare har setts över av arbetsgruppen och uppdaterats mot bakgrund av pågående svenska forskningsinsatser. På [www.svdhv.se](http://www.svdhv.se) och på [www.sva.se](http://www.sva.se) finns mycket av denna information samlad. Dessutom har en ny broschyr om stora leverflundran hos får tagits fram med finansiering av Landsbygdsprogrammet för Sverige 2007–2013 och SvDhV (Figur 6). Broschyren kan laddas ned på [www.svdhv.se](http://www.svdhv.se) eller beställas via SvDhVs hemsida. Motsvarande broschyr för nötkreatur kommer att tas fram under innevarande höst.

#### Avmaskning

Avmaskning utgör alltså en hörnsten vid kontroll av stora leverflundran.

➤ Avsikten med dessa riktvärden är att de ska kunna användas som måttstock vid bedömning av vilka åtgärder som bör sättas in. Dokumentet kommer sann-

likt att förändras med ökande erfarenhet och kunskap. Faktorer som kan ingå är olika nyckeltal för tillväxt som t ex daglig tillväxt och avvänjningsvikt för kalv



FOTO: ULRIKA KÖNIG

FIGUR 5. Infektion med stora leverflundran kan leda till nedsatt kondition.

Dosen albendazol (Valbazen® vet) som har använts under decennier mot parasitens vuxna stadier hos får anges i Fass Vet till 5 mg/kg, medan den i många andra länder är 7,5 mg/kg. Inom ramen för ett samarbetsprojekt mellan SLU och SvDhv avmaskades en naturligt infekterad fårbesättning i januari 2011. Det visade sig då att den lägre dosen inte hade avsedd effekt. Orsaken bakom detta är oklar och bör utredas ytterligare. I avvaktan på fler resultat har dock arbetsgruppen enats om att följa internationellt vedertagen dosering och tillsvärdare verka för att den högre dosen används.

När det gäller nötkreatur fanns det fram till 2011 inget preparat på den svenska marknaden, då en läkemedelskombination mellan ivermektin och klosantel (Closamectin®) registrerades. I övrigt avmaskar man idag vissa drabbade besättningar med triklabendazol (Fasinex®). Detta är ett licenspreparat avsett både för får och nötkreatur med indikationen akut fasciolos som orsakas av de migrerande larverna.

### Risk för resistensutveckling

I många länder där stora leverflundran är ett större problem än i Sverige har en slentrianmässig användning av avmaskningsmedel i vissa fall lett till att stora leverflundran utvecklat anthelmintikaresistens. För att undvika en liknande dystert utveckling i vårt land är det viktigt att tillämpa en försiktighetsprincip och gårdsanpassa avmaskningarna till de behov som föreligger. Resistens tycks vara ett ökande problem framför allt vid avmaskning med bensimidazol som triklabendazol och albendazol. I gruppen diskuterades det akuta behovet av att ta fram verktyg för att i ett så tidigt skede som möjligt påvisa och motverka resistensutveckling i Sverige. Det krävs alltså ytterligare forskningsinsatser för att utvärdera effekten av olika avmaskningsmedel och för att studera om läkemedelsresistens föreligger.

### PÅGÅENDE FORSKNING

Det finns flera olösta frågor som gör det svårt för veterinärer att ge råd till djurägare om hur effekterna av stora leverflundran ska minimeras. Både mellan-



FIGUR 6. En ny broschyr om stora leverflundran hos får har tagits fram med finansiering av Landsbygdsprogrammet för Sverige och Svenska Djurhälsovården.

vårdarna – snäckorna – och parasitens frilevande stadier är vattenkrävande och därför spelar lokala hydrologiska förhållanden en avgörande roll. Utöver vattenhalten är andra markförhållanden som t ex pH av stor betydelse för snäckorna.

Inom ramen för ett pågående tvåårigt forskningsprojekt som finansieras av Stiftelsen lantbruksforskning (SLF) i samarbete mellan SLU och SvDhv, har samtliga befintliga testmetoder etablerats vid SLU såsom olika PCR- och ELISA-baserade metoder (serologi och detektion av koproantigener). Med hjälp av dessa diagnostiska verktyg har det varit möjligt att öka kunskapen om parasitpidemiologi både hos de snäckor (olika lymneider) som är nödvändiga för parasitens utveckling och hos de idisslare som är huvudvärdar för stora leverflundran.

Resultaten från förra årets studier tyder ännu inte på att parasiten övervintrar hos de undersökta snäckorna. Det visade sig även att betesdjuren infekterades i huvudsak under senare delen av betesperioden. De lamm som undersöktes serokonverterade i augusti och kalvarna i oktober. En intressant iakttagelse var att vissa lamm hade antikroppar även vid tiden för betessläpp beroende på passiv överföring från

tackorna. Det bör dock poängteras att 2012 års prover ännu inte har analyserats. Genom experimentella studier har vi också kunnat visa att det finns fler snäckor än den amfibiska dammsnäckan (*Galba truncatula*) (Figur 7) som kan fungera som parasitens mellanvärd. Denna och ytterligare baskunskap är nödvändig för att förstå i vilka miljöer parasiterna trivs och i förlängningen viktig för att kunna förutspå om, när och hur man ska avmaska.

### FALLBESKRIVNINGAR

Expertgruppen har arbetat med verkliga fallbeskrivningar, som tydligt visar hur komplicerat det ofta är. Grundläggande för att kunna bedöma olika fall är att förstå parasitens livscykel, kunna tolka provsvar men även inse möjligheter och begränsningar med olika diagnostiska verktyg och avmaskningsmedel, samt att ha några produktionsparametrar som mått på hälsostörningarna. Det är också nödvändigt att förstå lantbrukarens vardag: vilka betesmarker som finns, vilken arbetsbelastning som är rimlig, möjligheter till uppföljning, ekonomi och motivation.

Här följer två exempel på korta fallbeskrivningar, ett fårfall och ett nötfall.

### Fårbesättning

Besättningen bestod av 100 tackor med lamning i januari. Lammen slaktades före betessläpp och utslagstäckorna gick till slakt före betäckning i augusti. Gården använde naturbeten längs en å.

Den dagliga tillväxten för lammen var 300 g och besättningens rekrytering 25 procent. Alla tackor var i gott hull under högdräktigheten men träckprover påvisade *Haemonchus* hos tackorna före betessläpp 2010–2012. Lammdödligheten 2011 dag 0–5 låg på två procent och lammöverlevnad fram till avvänjning (110 dagars ålder) var 90 procent. Fertiliteten mätt i form av ej dräktiga tackor låg på 20 procent.

Fem högdräktiga tackor dog oväntat i december. Obduktionsfynden visade rikligt med adulta leverflundror i helt genomborrade lever (immatura flundror). Varken hos lamm eller tackor hade kod 79/80 registrerats vid slakt eftersom lammen inte gick på bete och tackorna ►



FOTO: FRANCISCO WELTER SCHUTES

FIGUR 7. Det finns fler snäckor än den amfibiska dammsnäckan (*Galba truncatula*, bilden) som kan fungera som parasitens mellanvärd.

flundran i denna besättning? Hur kan smittrycket följas upp under åren? Innebär försäljning av livdjur och sambeten smittrisk?

#### Diskussion

Besättningen är infekterad med stora leverflundran enligt sjukdomsregistreringen vid slakt. Prevalensen är hög, men tillväxten hos djuren är trots detta god. Inga kliniska symtom på fasciolos som plötsliga dödsfall, dålig tillväxt och dåligt hull förekommer i besättningen. Den rutinmässiga avmaskningen mot mag-tarmparasiter vid installningen verkar fungera bra och behövs eftersom äggtalet avseende trichostrongylider är förhöjda. Det faktum att man säljer livdjur och tillämpar sambete med grannens kor ställer till problem. Karantänsbehandling bör utföras i god tid innan djuren flyttas och med ett preparat som har effekt mot samtliga utvecklingsstadier när så är motiverat (beror på tidpunkt).

Den årliga avmaskningen i besättningen med ivermektin har ingen effekt mot stora leverflundran. Om produktionsparametrarna försämras eller kliniska symtom på fasciolos uppstår bör man byta till ett kombinationspreparat som även har effekt mot stora leverflundran, åtminstone till de djur som gått på de mest nedsmittade betena. Årskalvarna som slaktas under våren behöver sällan avmaskas mot stora leverflundran rutinmässigt. Under sin korta livstid hinner de oftast inte påverkas negativt av flundror.

Genom att ta prover från djur som gått på de olika betena kan man se om vissa beten är mer smittade än andra och om möjligt utnyttja de mest smittade betena för de djur som först ska gå till slakt.

\***ADAM NOVOBILSKY**, veterinär, PhD, Institutionen för biomedicin och veterinär folkhälsovetenskap, Sektionen för parasitologi, Sveriges lantbruksuniversitet, Box 7028, 750 07 Uppsala.

**DAN CHRISTENSSON**, leg veterinär, VMD, Enhet för virologi, immunbiologi och parasitologi, Statens veterinärmedicinska anstalt, 751 89 Uppsala.

**ULRIKA KÖNIG**, leg veterinär, Svenska Djurhälsovården, Kungsängens Gård hus 6 B, 753 23 Uppsala.

- slaktades innan de vuxna maskarna fanns i gallgångarna.

#### Frågor till veterinären

Hur kunde diagnosen ha ställts tidigare (innan tackorna dött)? Vilken betesplanering och avmaskningsstrategi (kortsiktig och långsiktig) bör användas för att förebygga infektion? Vilka preparat bör väljas för att behandla infekterade djur? Hur bör karantänsbehandling vid försäljning och inköp av djur utformas?

#### Diskussion

Det är viktigt att inhämta bakgrundsinformation för att göra en relevant bedömning och ge en gårdsanpassad rådgivning. Aktuell betesrutin behöver alltid belysas. Blodprover för serologisk undersökning kan påvisa specifika antikroppar cirka två till tre veckor efter infektionstillfället.

Betesplanering inkluderar att undvika riskbeten under senare delen av betes säsongen (från och med augusti) och överväga tidigareläggning (slutet av augusti) av installningen som inträffar vid väldigt skilda tidpunkter i olika delar av landet (från september till december).

För behandling i ett akut skede, och där även omogna flundror finns och behöver reduceras, utgör ofta triklabendazol förstahandsval. I den långsiktiga strategin bör man även överväga tidigareläggning av lammslakt (under våren fram till augusti), växelbete med mindre känslig djurart, dränering av betesmark, bortstängsling av vattensjuka områden, minskat betestryck.

Karantänsbehandling bör utföras efter

inköp av djur från riskbesättningar. Uppgifter från säljaren har stor betydelse. Tidpunkt på året och karantänsförfarande påverkar avmaskningsregimen.

#### Nötkreatursbesättning

Exemplet handlar om en välskött avelsbesättning med ett 30-tal dikor. Djurägaren säljer både livdjur och har djur för slakt.

Djuren sambetade varje år med grannens kor av samma ras och djurägarna bytte tjuvar med varandra. Besättningen hade tre olika betesmarker med varierande kvalitet: hagmark, åkermark och hagmark med skogsparti. Betena innehöll inga tydliga vattenhål eller sankar delar, men hade diken med vatten på våren.

Djuren utfodrades med grovfoder, mineraler och saltsten. Slaktdjuren gavs kraftfoder restriktivt efter avvänjning.

Några nyckeltal (KAP) var att 200-dagars vikter för kvigkalvar var 235 kg, för tjuvkalvar 255 kg och rekryteringen 25 procent. De betande djurens hull var utan anmärkning, de var snarare feta än magra, även förstakalvare. Kalvdödligheten fram till avvänjning var fem procent.

Träckprover från årskalvar fyra till sex veckor efter betessläpp visade förekomst av 50–300 epg trichostrongylider. Djurägaren avmaskade årskalvarna rutinmässigt med ivermektin vid installning och ca 80 procent av de slaktade djuren hade kod 79/80.

#### Frågor till veterinären

Behövs avmaskning mot stora lever-



# West nile feber – dags att börja förbereda sig?

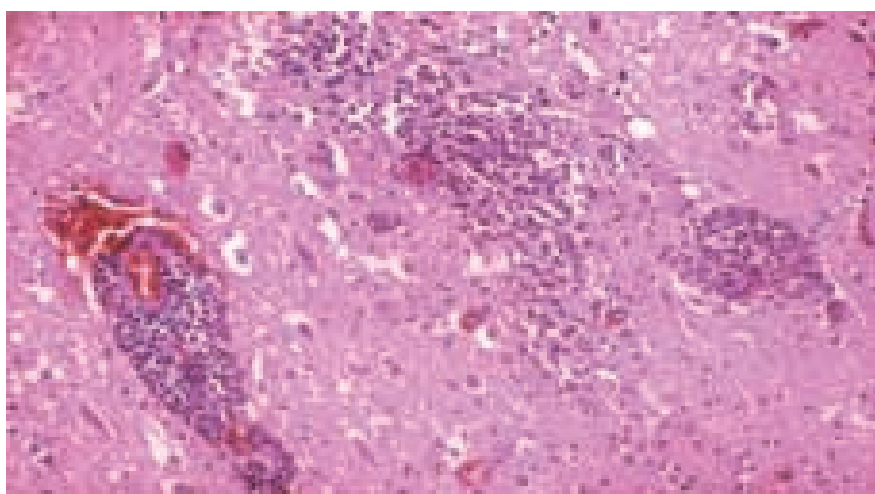
TEXT: CHRISTINA AROSENIUS

Sjukdomar som vi tidigare betraktade som exotiska kommer allt närmare våra gränser. För bara några år sedan förväntade sig få experter ett utbrott av bluetongue i Sverige men nu måste vi räkna med att west nile feber också kan nå oss. Svenska myndigheter har därför börjat förbereda sig inför ett eventuellt utbrott. I oktober hölls ett informationsseminarium i Jönköping följt av en workshop för att diskutera den framtida beredskapen och ta fram en kunskapsbas.

## FLERA MYNDIGHETER INVOLVERADE

MSB, Myndigheten för samhällsskydd och beredskap, har finansierat en undersökning där SVA under 2011 genomfört provtagningar på fallvilt i form av rov- och kråkfåglar samt prover i sju besättningar med frigående höns. Samtliga prover var negativa beträffande west nile virus. Projektet involverar även Socialstyrelsen, Jordbruksverket och Smittskyddsinstitutet (SMI) och syftar till att föreslå beredskaps- och åtgärdsprogram samt fastställa rutiner för kommunikation mellan myndigheterna. En bra kommunikation mellan human- och veterinärmedicin kommer att vara en nyckelfaktor den dag vi får hit sjukdomen.

Seminariet i Jönköping den 9 oktober avsåg att förmedla den kunskap Sverige har i dagsläget, hur det ser ut i vår omvärld vad gäller west nile feber (WNF), redovisa sjukdomsbilden hos



Histologisk bild av hästhjärna med perivaskulär inflammation orsakad av west nile virusinfektion. Viruset har hittills inte påträffats i Sverige.

människa och djur, redogöra för vektorer, tänkbara åtgärder, övervakning och nuläge. Dessutom fick auditoriet en redogörelse för den aktuella situationen i Danmark. Ett 50-tal deltagare fick goda möjligheter till fördjupning och att ställa frågor.

Tyvärr kunde det i sammanfattningen av dagen konstateras att det fortfarande är mycket som är oklart rörande sjukdomen och att det medför svårigheter att ta fram bra beredskapsplaner. Någon riskanalys har inte heller gjorts ännu på SVA så hur och när vi eventuellt kan förvänta oss ett utbrott i Sverige vet vi inte. Som vanligt gäller det alltså att hålla ögonen öppna och som vanligt är de praktiserande fältveterinärerna viktiga för att upptäcka de första fallen.

## SJUKDOMSBILD HOS MÄNNISKA

Marika Hjertqvist från SMI var den som redogjorde för sjukdomsbilden hos

människa vad gäller denna zoonos, orsakad av ett flavivirus. Sjukdomen har fått sitt namn från det första diagnostiserade



Marika Hjertqvist från SMI berättade att west nile feber har fått sitt namn från det första diagnostiserade fallet i Uganda.

FOTO: US CENTERS FOR DISEASE CONTROL AND PREVENTION.



fallet i Uganda och är vektorburen. I dagsläget pågår ett utbrott i Texas, USA, där hittills 118 människor har avlidit. Människan, liksom hästen, är en tillfällig värd eller slutvärd (dead-end host) och någon smittspridning mellan människor eller mellan människor och hästar kan inte ske, smittan går via blodsugande myggor. Reservoarer är vilda fåglar och smittan sprids mellan dem via blodsugande myggor som föredrar fåglar (ornitofila vektorer).

Vid introduktion i ett nytt område är det första man märker oftast en ökad mängd döda fåglar. När smittan kom till USA föll döda kråkor ner från himlen i stor mängd. Inkubationstiden är 2–14 dagar och symtomen hos människor påminner i lindriga fall om influensa, dvs

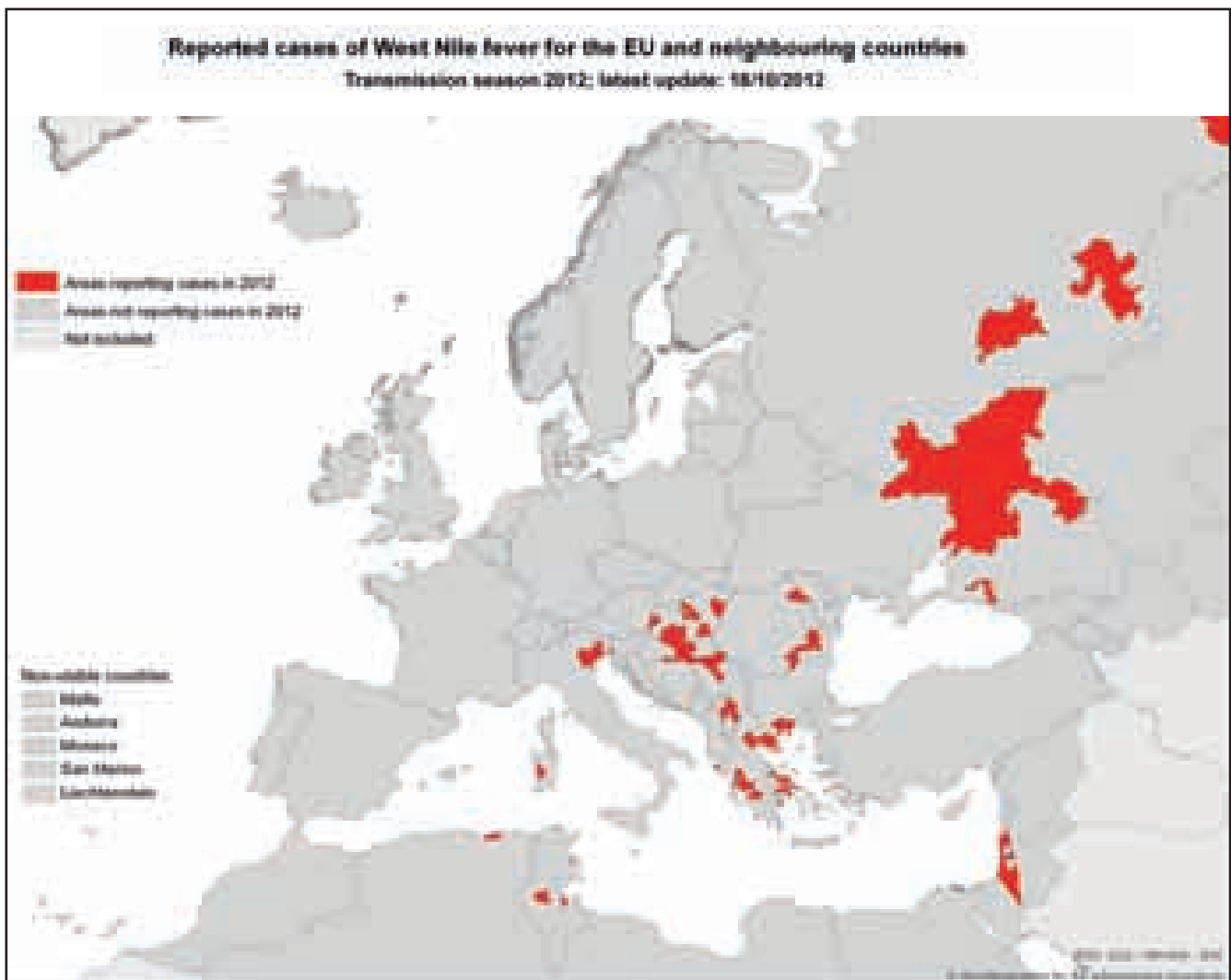
hög feber, huvud- och muskelsmärta och ibland utslag. Lindriga fall brukar tillfriskna inom någon vecka utan kvarstående symtom. Någon behandling finns inte utan får bli understödande och något vaccin för människa finns inte heller. Ca 15 procent av dem som insjuknar kan dock drabbas av svåra symtom och då är dödligheten ca fem till tio procent. De drabbade får encefaliter, meningoencefaliter, myokarditer eller myeliter som kan ge symtom liknande polio. De svåra fall som överlever har ofta kvarstående allvarliga neurologiska symtom, endast ca 17 procent är helt friska igen efter ett år. Som alltid är det äldre personer och personer med immunbrist som drabbas värst. En viss oförklarlig könsskillnad har också setts,

kvinnor får oftast lindrigare sjukdom än män.

I Sverige har nyligen det första positiva fallet hos människa konstaterats men denna person smittades i Serbien. Hittills i år har ca 300 humanfall konstaterats i Europa där sjukdomen finns endemisk i t ex Italien, Grekland, Frankrike och Serbien. Den är också mycket spridd i Afrika, Mellanöstern, Australien och i Amerika från Kanada ner till Venezuela.

### SJUKDOMSBILD HOS HÄST

Linda Ernholm från SVA redogjorde för hur west Nile feber yttrar sig hos häst. Alla däggdjur kan drabbas men blir sällan sjuka, förutom fåglar är det hästar och människor som får svåra symtom. ➤



Karta över områden i Europa och närliggande länder där WNF påträffats hos människa under 2012. Sjukdomen finns endemisk i t ex Italien, Grekland, Frankrike och Serbien.

- Inkubationstiden är även här 2–14 dagar och milda symtom liknar dem hos människa: feber, nedsatt aptit och nedsatt allmäntillstånd. Ca 70 procent av de smittade hästarna visar inga symtom, 20–30 procent får milda symtom men 1–10 procent får den neuroinvasiva formen. Hos dessa blir dödligheten 30–40 procent men då ingår att många avlivas på grund av de svåra symtomen och kvarstående problem.

För häst finns flera fungerande vacciner och i länder där sjukdomen finns endemisk, som t ex USA, är det vanligt att hästar är vaccinerade. I Sverige finns inga vacciner tillgängliga eftersom det handlar om en epizootisk sjukdom och vi inte vaccinerar mot sådana i nuläget. Det går inte heller att skilja serologiskt om en häst är smittad eller vaccinerad.

År 2002 hade man i USA 15 000 fall hos häst och antalet häst- och humanfall följs ofta åt. Den neurologiska symtombilden innehåller muskelryckningar främst i huvudet, samt meningiter, encefaliter, nedsatt medvetandegrad, hyperexcitabilitet och förlamningar. På Youtube kan man hitta flera filmer som visar drabbade hästar och som ger bra bilder av hur symtomen yttrar sig. Vid den provtagning på häst som genomfördes i Sverige 2007 hittade man bara en positiv, importerad och troligen vaccinerad häst. Under 2012 har ingen aktiv övervakning förekommit varför den kliniska övervakningen med fokus på misstänkta symtombilder är viktig.

#### VEKTORERNAS BETYDELSE

De vektorer som kan vara aktuella för smittöverföring finns i Sverige. Vi har även tänkbara fågelarter som kan fungera som reservoarer, mest migrerande fåglar. Vad som avgör vektorernas förmåga är

#### Ny adress? Ny e-post? Ny arbetsgivare? Nytt namn?

Meddela oss på förbundskansliet om du flyttat, bytt arbete, bytt namn eller fått ny e-postadress. Ring eller skriv till Sveriges Veterinärförbund, Box 12 709, 112 94 Stockholm, tel: 08-545 558 20, fax: 545 558 39, e-post: office@svf.se



FOTO: JIM GATHANY, US CENTERS FOR DISEASE CONTROL AND PREVENTION.

De vektorer som kan vara aktuella för smittöverföring av WNF finns i Sverige.

ett stort antal faktorer såsom väder och vind, temperatur, biotop, geografisk distribution, vektorernas reproduktionscykel m m. Vi har idag dålig kontroll på alla dessa faktorer och deras betydelse.

Insamling av insektspopulationer förekommer på olika sätt men det är ibland svårt att typa myggor och nya arter upptäcks hela tiden. Både ett varmare klimat, transport av varor och den allmänt ökade rörligheten har inverkan. Nyligen dök t ex den asiatiska tigermyggan upp i Europa, en art som kan vara bärare av ett flertal otrevliga sjukdomar. Troligen har den följt med importerade bildäck eller bambuplantor från Kina. Just nu finns i Sverige 18 olika arter myggor som misstänks kunna sprida WNF-viruset. Att övervaka vektorer och patogener är dyrt då det behöver göras över stora områden och upprepas regelbundet. Ett problem är också att det inte finns någon klar bild av vilka fåglar som är reservoarer och vilka myggor som är viktiga vektorer. Man vet egentligen väldigt lite om hur viruset lever kvar i fåglar och myggor, hur lång tid de är smittbärare, hur stora doser virus som krävs osv.

#### SITUATIONEN I DANMARK

Anna Huda från Fødevarestyrelsen i Danmark berättade som avslutning om hur situationen är i Danmark. 2011–

2012 har man där gjort en studie på förekomsten av west nile virus hos tama och vilda fåglar och hästar. Man provtog 445 utgående höns, 79 flyttfåglar, 77 vilda fåglar som påträffats döda och 136 hästar. Bara tre positiva prover från flyttfåglar och ett prov från en importerad häst påträffades. Slutsatsen är att viruset för tillfället inte cirkulerar i Danmark. En del av syftet med studien var också att man ville träna på provtagning och ta fram lämpliga diagnostiska metoder. Provtagningen kommer att fortsätta med samma grupper av djur.

Den avslutande frågestunden tog bland annat upp risken för smittspridning i Sverige. En naiv population som drabbas av en av de mer virulenta virusstammarna kommer troligen att råka mer illa ut. Det var vad som hände i USA 1999 där sjukdomen spred sig över hela kontinenten på fyra år, utgående från en till New York importerad fågel. På det europeiska smittskyddsinstitutets (ECDC) hemsida ([www.ecdc.europa.eu](http://www.ecdc.europa.eu)) kan man dagligen se uppdatering av smittläget i Europa. De tänkbara kontrollåtgärder som nu finns är att öka medvetenheten hos läkare, veterinärer och allmänhet, att skydda sig och hästarna mot myggbett, effektiv myggbekämpning och minskning av potentiella myggklädningslokaler. ■

# Promotion i fortsatt sammanhållet SLU

TEXT OCH FOTO: JOHAN BECK-FRIIS

SLUs årliga doktorspromotion ägde rum den 6 oktober under sedvanliga högtidliga former. Från fakulteten för veterinärmedicin och husdjursvetenskap promoverades 15 personer inklusive en jubeldoktor och två hedersdoktorer, en ovanligt låg siffra. Desto gladare var de som hade nått målet för sin doktorsutbildning.

SLUs promotionshögtid är universitetets största årliga fest, då de nya doktorerna

och hedersdoktorerna får de synliga bevisen på sin doktorsvärdighet – hatten eller lagerkransen, ringen och diplommet. Jubeldoktorerna tar emot ett diplom som kvitto på 50 år i vetenskapens tjänst. Dessutom välkomnar SLU vid detta tillfälle sina hedersdoktorer, som är ”framstående representanter för vetenskap och samhälle”. I år var det totalt åtta personer som kallats till den hedersamma utnämningen, åtföljda av två jubeldoktorer.

I rektorns inledningsanförande konstaterade Lisa Sennerby Forsse att SLU har en för Sverige unik och fokuserad profil med forskning, utbildning och

miljöanalys inom områden som har stor strategisk betydelse för samhället. Samtidigt var rektorn orolig för hur den forskningsproposition som skulle presenteras några dagar senare skulle påverka SLU. I ett förhandsbesked hade det framgått att universitetet får sitt efterlängtnade innovationskontor, vilket välkomnades av Sennerby Forsse. När den slutliga propositionen offentliggjordes veckan efter kom ytterligare ett glädjande besked i form av att SLU tilldelas 33 miljoner kronor i direkta anslag från 2014 och ytterligare ca 18 miljoner från 2016.

Rektorn gjorde i sitt anförande dock ►



SLUs promotionshögtid är universitetets största årliga fest.



*"Jag tror på ett fortsatt sammanhållet universitet", sade Lisa Sennerby Forsse.*



*Promotor Marianne Jensen Waern överlämnade beviset på jubeldoktorsgraden till veterinären och läkaren Crawford Grant.*



*Kristina Nordeus var en av de glada nypromoverade veterinärmedicine doktorerna.*



*Anna Rising fick ta emot SLUs förtjänstmedalj i silver av universitetsstyrelsens ordförande Ingrid Petersson.*

- en tydlig markering mot de företrädare för olika fakulteter som under sommaren talat om att splittra SLU. "Jag tror på ett fortsatt sammanhållet universitet i landet", sade hon.

#### **PROMOVERINGEN**

Vid dagens huvudaktivitet, promoveringen, inledde traditionsenligt fakulte-

ten för veterinärmedicin och husdjursvetenskap programmet. På klingande latin hälsade promotorn Marianne Jensen Waern de utvalda upp till "parnassen", talarstolen som symboliserar musernas berg i den antika grekiska mytologin.

Till hedersdoktorer kallades i år husdjursagronom Christina Plank och ekonomagronom Henning Steinfeld.

Christina Plank började tidigt i sin yrkeskarriär att intressera sig för utfordring av hästar. Hon har både skrivit böcker och hållit åtskilliga kurser i ämnet, och var även en av grundarna av hippologutbildningen vid SLU. Henning Steinfeld å sin sida fokuserade på statistik och systemanalyser för att förstå och göra prognoser för olika djurhåll-

ningssystem. Han har arbetat många år med att förbättra djurhållningen i utvecklingsländer och är huvudförfattare till den globalt citerade rapporten "Livestock's long shadow".

Fakulteten kunde även glädjas åt en jubeldoktor, veterinären och läkaren Crawford Grant. Grant disputerade 1961 vid dåvarande Kungl Veterinärhögskolan med en numera klassisk avhandling om sambandet mellan vitamin E och selen samt uppkomsten av hjärtmuskelskada hos gris. Efter avhandlingen tjänstgjorde han några år vid avdelningen för patologi på SVA men bytte karriär, tog läkarexamen och avslutade sin yrkesbana som överläkare i patologi. Han är fortfarande konsult inom både veterinär och humanmedicinsk patologi.

Bland doktorerna efter avlagda prov var åtta veterinärer, nämligen Caroline Bröjer, Odd Höglund, Branislav Lakic, Oskar Nilsson, Kristina Nordeus, Hanan Sharif, Jonas Wensman och Cecilia Wolff.

#### HYLLNINGAR OCH PRISER

I talet från studentkårerna hyllade Ulrika Johansson, ordförande i SLUSS (SLUs samlade studentkårer) de nypromoverade. "Vänner och kontaktnät är lika stora belöningar av doktorandtiden som hatten eller lagerkransen", var hennes visdomsord.

Högtiden avslutades med utdelning av priser och förtjänstmedaljer, där veterinär Anna Rising fick ta emot SLUs förtjänstmedalj i silver av universitetsstyrelsens ordförande Ingrid Petersson. Rising fick medaljen för sitt unika arbete med att producera spindeltråd i laboratoriet och för att hon parallellt med forskningen varit med och grundat bolaget Spiber Technologies, 2012 nominerad som ett av de 33 hetaste nya teknikföretagen i Sverige.

Dagen avslutades på sedvanligt sätt med en festlig middag på Uppsala slott. Här utmärkte sig veterinärstudenten John-Filip Lundin som eminent toastmaster bland professorer, generaldirektörer, landshövdingar och ärkebiskop. Lundin lyckades förvandla även förhållningsreglerna till stor underhållning, hans namn är värt att lägga på minnet för Veterinärsverige. ■

## Testa oss - vi kan lab!

### AIA 360

Automatiskt system för hormonanalyser (Progesteron, T4, fritt T4, T3, Cortisol mm).



### EXIGO EOS

Automatiskt hematologi-instrument för veterinärmedicin med 4-partsdiff (LYM, MONO, NEUT och EOS).



### LifeAssays®Vet Reader

Patientnära instrument för avläsning av akutfasproteiner, bl a C-Reaktivt protein (CRP) hos hund.



### Combi Scan 100

Patientnära system för analys av urinstickor.



**MEDINOR**  
- an Alere company

Medinor AB, Box 1215, 181 24 Lidingö  
Tel 08-544 812 00 Fax 08-544 812 30  
e-post: kundservice@medinor.com  
www.medinor.se

**1 januari 2013 byter Medinor namn till ALERE**

## ■■■ noterat

### Distriktsveterinärerna får egen hemsida

■■■ Den 5 november lanserade Distriktsveterinärerna en egen webbplats ([www.distriktsveterinarerna.se](http://www.distriktsveterinarerna.se)) och en ny gemensam telefonnummerserie.

– Vi har fått signaler från våra kunder och medarbetare att det varit svårt att hitta rätt kontakt och till våra mottagningar. Därför har vi initialt fokuserat extra på kontaktuppgifter och att det ska vara lätt att hitta sin mottagning, säger Håkan Henrikson, chef för Distriktsveterinärerna.

Alla telefonnummer kommer inte att bytas på en gång. Bytet sker kontinuerligt och ska vara avslutat i januari 2013. Kunder som ringer ett gammalt nummer

kommer att mötas av ett svarsmeddelande med mottagningens nya nummer.

– Vi byter telefonväxel för att utveckla tillgängligheten. Vi får nu en gemensam nummerserie och kan på så vis hantera kundsamtal bättre än idag. Det blir också lättare att nå vår jour via knappval och direktkoppling, oavsett vilken mottagning kunden ringer till, berättar Håkan Henrikson. ■

### Nya försöksdjursbestämmelser från årsskiftet

■■■ Från och med 1 januari 2013 kommer det att finnas nya bestämmelser i djurskyddslagen, djurskyddsförordningen och i Jordbruksverkets djurskyddsföreskrifter gällande försöksdjur.

De nya bestämmelserna påverkar alla som hanterar försöksdjur och de som på olika sätt är ansvariga för försöksdjurs-

verksamhet. De berör även länsstyrelserna, Jordbruksverket och de djurförsöksetiska nämnderna. Orsaken är att ett nytt försöksdjursdirektiv träder i kraft inom EU den 1 januari och därför har införlivats i svensk lagstiftning.

Till nyheterna hör inrättandet av en Nationell kommitté, som ska förbättra samarbetet mellan medlemsstaterna i försöksdjursfrågor. I Sverige kommer Jordbruksverkets Försöksdjursråd att omvandlas till denna kommitté. Vidare ska en central djurförsöksetisk nämnd tillsättas, som ska hantera överklagade ärenden från de regionala nämnderna. Till varje försöksdjursetisk ansökan ska det nu också bifogas en populärvetenskaplig sammanfattning som kommer att publiceras på Jordbruksverkets hemsida. All försöksdjursverksamhet ska kontrolleras av kontrollmyndigheterna med minst en tredjedel av alla kontrollobjekt varje år. ■



# SUISENG<sup>®</sup>

CA 28 KR/DOS

ATC VET-KOD Q109AB08 RECEPTELAGT GODKÄND SPC 2010-04-16

Nordvacc introducerar SUISENG med dubbeladjuvans, aluminiumhydroxidgel och ginsengextrakt (Hiramune-G), det enda vaccinet som förebygger neonatal diarré hos spädigrisar orsakat av *E. coli* och *Cl. perfringens* typ C och neutraliserar alfatoxiner från *Clostridium novyi* som orsakar plötslig död hos digivande suggor.

Tillverkare: LABORATORIOS HIPRA, S.A. Avda. La Selva, 135 - 17170 Amer (Girona) Spain. E-mail: [hipra@hipra.com](mailto:hipra@hipra.com) - [www.hipra.com](http://www.hipra.com)

MARKNADSFÖRS AV  
NORDVACC AB  
Box 112, 129 22 Hägersten  
Tel: 08-449 46 50.  
Fax: 08-449 46 56  
E-mail: [vet@nordvacc.se](mailto:vet@nordvacc.se)  
Hemsida: [www.nordvacc.se](http://www.nordvacc.se)





# Nordiskt samarbete inom veterinärmedicinen – en tillbakablick

STIG EINARSSON, VMD, professor emeritus\*



Veterinärmedicinen har alltid karaktäriserats av ett livligt internationellt kunskapsutbyte. Nordiskt samarbete

har alltsedan det första nordiska veterinärmötet i Köpenhamn 1902 etablerats på olika sätt. Såväl veterinärföreningarna i de olika länderna som veterinärhögskolorna/veterinärfakulteterna har arrangerat/deltagit i detta utbyte. Som exempel på pågående aktiviteter kan nämnas NKVet som grundades 1975 och nordiska forskarutbildningskurser som arrangerats sedan 1981.

Detta är meddelande nummer 124 från Rådet för veterinärhistorisk och biografisk forskning.

## DEN MODERNA VETERINÄRMEDICINEN GRUNDANDES I EUROPA

Veterinärmedicinen har, alltsedan de första veterinärhögskolorna etablerades i Frankrike (Lyon 1761 och Alfort 1764), karaktäriserats av ett livligt internationellt kunskapsutbyte. Den svenska veterinärutbildningen grundades av Peter Hernqvist i Skara 1775, efter hans studier i såväl Lyon som Alfort. Sedan dess har flera unga svenska veterinärer under kortare eller längre tid vidareutbildat sig inom sina speciella intresseområden vid andra europeiska veterinärhögskolor.



FIGUR 1. Harry Stålfors (stående) övervakar två studenter som tränar förlossningskonsten i en tidig version av den lådfantom som han konstruerat. Stålfors gjorde flera utlandsresor för sin vidareutbildning. Foto från Veterinärhistoriska museet i Skara.

Ofta sökte de och fick statliga bidrag för sina utlandsstudier, men i flera fall bekostade de själva sina resor.

Som ett av många exempel kan nämnas distriktsveterinären Harry Stålfors som med statsunderstöd under 1902/03 gjorde en femmånaders utlandsresa till veterinärhögskolor i Tyskland, Frankrike, Österrike-Ungern, Schweiz, Italien och Holland för studier av smittsamma husdjursjukdomar, nötkreaturssjukdomar och husdjursavel (11). Efter utnämning till lektor i obstetrik (Figur 1) vid Veterinärinstitutet i Stockholm företog Stål-

fors en tremånaders utlandsresa för att studera de ambulatoriska klinikerna och nötkreaturens sjukdomar i Schweiz, Frankrike, Holland, Danmark och Tyskland (12).

## FÖRSTA INTERNATIONELLA VETERINÄRKONFERENSEN 1863

En av de största utmaningarna för veterinärerna under 1800-talet var att bekämpa de epizootisjukdomar som härjade bland husdjuren. Som ett led i denna kamp inbjöd John Gamgee, professor vid veterinärhögskolan i Edinburgh, veterinärer ►

► från de europeiska länderna till en konferens för att diskutera epizootisjukdomar och medel/metoder att bekämpa/förebygga dem (2). Denna konferens, som hölls i Hamburg 1863, var den första internationella veterinärkonferensen. Alltsedan dess har man regelbundet samlats för att diskutera/utbyta erfarenheter inte bara rörande epizootiska sjukdomar utan inom alla områden av betydelse för veterinärmedicinen. Det dröjde emellertid ända till 1959 innan en internationell veterinärorganisation bildades. Då grundades "World Veterinary Association". Idag arbetar denna organisation (WVA) tillsammans med andra internationella organisationer såsom FAO, OIE och WHO. Fokus för den internationella veterinärorganisationen ligger på djurhälsa, djurvälstånd, folkhälsa och miljö.

#### SAMARBETE MELLAN DE NORDISKA VETERINÄRFÖRENINGARNA

Svenska Veterinärläkarföreningen bildades 1860. Avsikten var i första hand att "bilda en förening till främjande av veterinärväsendet" (15). Kompetensutvecklingen skulle åstadkommas genom årliga sammankomster och genom utgivande av ett medlemsblad. Under de första decennierna upprätthölls såväl ordförandeskapet som redaktörskapet av någon professor vid Veterinärinrättningen/Veterinärinstitutet i Stockholm.

Innan det fanns något organiserat samarbete mellan veterinärföreningarna i de nordiska länderna förekom det att veterinärer från andra länder inbjöds att delta i regionala eller allmänna veterinärmöten. Ett exempel på detta ges i Svensk Veterinärtidskrift 1896 (14): "Svenska Veterinärläkareföreningen sammanträder till allmänt möte å allmänna läroverkets sångsal i Malmö den 4:e eller eventuellt 3:dje och 4:de instundande juli. Norska, danska och finska kolleger är välkomna till mötet". Vid detta möte diskuterades bland annat ett förslag att anordna skandinaviska veterinärmöten (inklusive Finland). Intressant i sammanhanget är att förslaget väckts 1894 av Arthur Bärlund (Figur 2) vid ett möte i Vasa, Finland (3). Han var vid den tidpunkten redaktör för Finsk Veterinärtidskrift. Vid mötet i Malmö var fram-

för allt länsveterinären Ernst Schoug en ivrig förespråkare till förslaget.

#### DET FÖRSTA NORDISKA VETERINÄRMÖTET

Drygt 300 veterinärer deltog i det första nordiska veterinärmötet i Köpenhamn 1902, tillsammans med ett antal medföljande damer (3). De finska deltagarna, som kom med ångbåt, blev förhindrade att landstiga första dagen på grund av ett misstänkt fall av koppor ombord på ångaren. Friherre von Hellens från Finland (Figur 2) kunde därför inte hålla sitt föredrag, som var schemalagt till första mötesdagen (13). Huvudparten av föredragen behandlade smittsamma sjukdomar (framför allt tuberkulos) och livsmedelskontroll. Reproduktionsområdet belystes bland annat med föredrag om "artificiell insemination hos häst". Föredragen och diskussionsinläggen i anslutning till föredragen publicerades i bokform 1903 (5). Publikationerna är i flertalet fall långa ostrukturerade redovisningar av föreläsarnas egna iakttagelser/observationer utan angivande av referenser till andra publikationer. Förvävanande är exempelvis att G Sand från

Köpenhamn i sitt föredrag "artificiell insemination på häst" inte nämnde en tidigare publikation som behandlar samma ämne, nämligen "fall av artificiell befruktning af sto" författad av L Fabritius från Åbo och publicerad i Svensk Veterinärtidskrift 1896 (7).

Vid mötets avslutning valdes fyra personer att bestämma tidpunkt och plats för nästa nordiska veterinärmöte. Dessa personer var veterinärdirektör dr O Malm, Kristiania, professor J Vennerholm, Stockholm, friherre dr O von Hellens, Helsingfors och professor B Bang, Köpenhamn. John Vennerholm (Figur 3) nämnde i sitt tacktal "Under förhoppning att kommitterades val skulle falla på vårt land, vill jag redan nu hälsa er välkomna till Sverige".

#### 19 ÅR TILL ANDRA NORDISKA VETERINÄRMÖTET

Vid Svenska Veterinärläkarföreningens möte 1904 beslöt föreningen att göra en förfrågan, om de norska kollegerna skulle vara villiga att anordna det andra nordiska veterinärmötet. Anledningen var det ringa utrymmet i Veterinärinstitutet, som då avsågs som möteslokal (8).



FIGUR 2. Från Finska veterinärföreningens konstituerande möte 1892. Friherre veterinär O von Hellens (5a från vänster, delvis skymd). Veterinär Arthur Bärlund (7a från vänster), föreningens förste sekreterare, redaktör för Finska veterinärtidningen och finsk ledamot i Internordisk kommitté för anordnande av nordiska veterinärmöten. Foto från Veterinärhistoriska museet i Skara.



FIGUR 3. John Vennerholm var föreståndare/ rektor vid Kungl Veterinärinstitutet/ Kungl Veterinärhögskolan 1902–1925. Han var ordförande i Svenska Veterinärkläreföreningen 1898–1908 samt 1911–1919 och svensk ledamot i Internordisk kommitté för anordnande av Nordiska veterinärmöten.

John Vennerholm vände sig därför 1905 till den norske delegerade, veterinärdirektör Malm, med förfrågan om nästa möte kunde hållas i Kristiania. Malm ansåg sig böra hänskjuta frågan till den Norske Dyrslaeforeningen, som emellertid inte tog ställning i frågan. Då ingen ytterligare underrättelse kom från Malm beslöt den svenska föreningen att låta frågan vila tills vidare. Beslutet gav ett genljud av den misstro för skandinaviskt samarbete som rådde efter de politiska händelserna under år 1905 (8). Härefter följde år av tystnad. Svenska Veterinärkläreföreningen beslöt 1913 att inbjuda till ett nordiskt veterinärmöte i Stockholm i samband med firandet av 100-årsdagen av invigningen av Veterinärinstitutet i Stockholm. I samband med detta beslöts att skicka en skrivelse till den Norske Dyrslaeforeningen att vi svenskar gärna såg att norr-männen anordnade ett nordiskt möte tidigare. På denna skrivelse följde en inbjudan från den Norske Dyrslaeforeningen till "ett nordiskt dyrslaegemote i Kristiania 1916". Inbjudan var daterad den 6 juni 1914. Den 1 augusti samma år utbröt första världskriget och därmed

föll förslaget. Följande år beslöt Svenska Veterinärkläreföreningen att försöka anordna ett nordiskt veterinärmöte i Stockholm 1921. I januari 1920 vidtogs förberedelser till andra nordiska veterinärmötet. Den svenske ledamoten i den internordiska kommittén skrev till de övriga kommitterade och samtliga tillstyrkte förslaget.

Mötet ägde rum i Riksdagshuset. Drygt 400 veterinärer deltog (Figur 4). 38 föredrag hade anmälts till mötet, men endast 29 kunde av utrymmesskal presenteras. Fortfarande var de smittsamma sjukdomarna ett viktigt tema (8). Inledningsföredraget av medicinalrådet G Kjerrulf hade rubriken "Bekämpandet av mul- och klövsjuka". Reproduktionsområdet belystes bland annat med ett föredrag av J Thygesen från Danmark: "Demonstration av en av Thygesen konstruerad universalembryotom". Vidare höll Harry Stålfors föredrag med titeln "Behandling av juverinflammation hos ko".

#### DEN SISTA NORDISKA KONGRESSEN 1998

Under perioden 1928–1998 hölls ytterligare 16 nordiska veterinärmöten (benämnda kongresser från och med 1970) varav två hade Island som värdland.

Efterhand bildades nordiska veterinärföreningar inom speciella ämnesområden. Som exempel kan nämnas Nordisk Veterinärförening för Husdjursreproduktion (ursprungligen benämnd Nordisk Veterinärförening för Sexualfysiologi och Sexualpatologi) som bildades 1951 (Figur 5). Vid förhandlingarna under sjunde nordiska veterinärmötet i Oslo 1954 beslutade man, på förslag av den internordiska kommittén, att veterinära specialföreningar även i fortsättningen skulle hålla sina sammankomster som "särsmöten" under pågående nordiska veterinärmöten (9). Val av ämnen, mötesledare etc överläts åt respektive specialförening, medan programmet i övrigt skulle fastställas av den internordiska kommittén. Antalet deltagare vid de nordiska mötena varierade, men särskilt under de sista kongresserna sjönk deltagarantalet. Den artonde nordiska veterinärkongressen arrangerades i Helsingfors 1998. Danmark stod på tur att arrangera nästa kongress (2002). Det danska veterinärförbundet ansåg emellertid att konceptet med nordiska veterinärmöten inte längre var gångbart. I Helsingfors 1998 deltog bara ett litet antal praktiserande veterinärer, vilka ansågs vara den egentliga målgruppen för de nordiska mötena. Vid den nordiska ►



FIGUR 4. Nordiska Veterinärmötet i Stockholm 1921. Bild från förhandlingarna i gamla riksdagshusets plenisal. Foto från Veterinärhistoriska museet i Skara.



FIGUR 5. Nils Lagerlöf och Erik Blom, president respektive generalsekreterare för den 1951 bildade Nordiska Veterinärföreningen för sexualfysiologi och sexualpatologi. Foto från Veterinärhistoriska museet i Skara.

Ingmar Månsson, (Figur 6) (10). Huvudmålsättningen var och är fortfarande att stimulera till ökat veterinärt forskningssamarbete mellan veterinärer och forskare inom de nordiska länderna. Styrelsen, som består av nio ledamöter (två från vart och ett av de nordiska länderna utom Island som har en ledamot) väljs av veterinärföreningarna efter nominering av veterinärhögskolorna/veterinärfakulteterna och de nationella veterinärinstituten. Det första symposiet ägde rum 1977 i Norge över temat "animal diseases in relation to genetic factors". Sedan dess anordnas regelbundet symposier och då behandlas något aktuellt ämnesområde. Alltsedan 1995 är det officiella språket vid symposierna engelska för att underlätta deltagande speciellt från de baltiska staterna. Det senast anordnade symposiet "Environmental contamination and animal health" ägde rum i Helsingfors i oktober 2011.

#### NORDISKA FORSKARUTBILDNINGSKURSER

Behovet av forskarutbildningskurser var stort i Sverige efter det att doktorsexamen ersatt doktorsgraden. Att ordna ämnesspecifika forskarutbildningskurser i ett enskilt land med bara en veterinärfakultet är svårt och därför aktualisera-

- ordförandekonferensen den 24 september 1999, som hölls i samband med Världsveterinärmötet i Lyon, beslutade förbundsordförandena enhälligt att lägga ner de nordiska veterinärmötena (4).

#### NKVET

Nordisk kommitté för veterinärvetenskapligt samarbete (NKVet) grundades 1975 av de fem nordiska veterinärföreningarna på initiativ av dåvarande ordförande i Sveriges Veterinärförbund



FIGUR 6. Ingmar Månsson, initiativtagare till NKVet. Foto tillhörande familjen Astrid Månsson.



FIGUR 7. Hans Kindahl, en av initiativtagarna till nordiska forskarkurser inom veterinärmedicinen.



FIGUR 8. Lars-Erik Edqvist, medarrangör till den första nordiska forskarkursen 1981.





Figur 9. Fotografi av deltagare och lärare i den andra Nordiska forskarkursen 1982. Deltagare från Danmark, Finland, Norge och Sverige. Från Sverige deltog forskarstuderande från SLU, Uppsala Universitet och Karolinska Institutet.

des ett nordiskt samarbete inom detta område. Initiativtagare var dåvarande studierektorn för forskarutbildningen vid veterinärfakulteten i Uppsala, Hans Kindahl (Figur 7) (6). Tillsammans med professor Lars-Erik Edqvist (Figur 8) organiserades 1981 den första nordiska kursen inom veterinärmedicinen "Nordisk Forskarkurs i Husdjurens Reproduktionsendokrinologi". I kursen deltog tre från Danmark, tre från Finland, en från Island, sju från Norge och elva från Sverige. Påföljande år organiserades återigen en nordisk forskarkurs "Andrology in domestic animals" finansierad av Nordiska ministerrådet (Figur 9). Anordnare var institutionerna för anatomi & histologi och obstetrik & gynekologi. Via de nordiska forskarutbildningskurserna skapades/skapas ett ökat kontaktnät mellan såväl forskare som doktorander i de nordiska länderna, som i flera fall resulterat i gemensamma forskningsprojekt.

#### NOVA

NOVA, som är ett universitetsnätverk mellan nordiska lantbruksuniversitet/veterinärhögskolor/skogshögskolor, grundades 1995 (1). Huvudmålsättningen är att initiera, administrera och främja samarbete mellan medlemsinstitutionerna rörande högre utbildning. NOVAs forskarutbildningsnämnd övertog ansvaret för finansieringen av nordiska forskar-

utbildningskurser. Vid planering och ansökning av medel till dessa kurser är det viktigt att kurserna roterar mellan flera deltagarländer. Tidigare kunde varje land få ha sin expertis och särart och rotation var inte nödvändig. Under senare år har det förutom NOVA-kurser också arrangerats NOVABA-kurser med deltagande från de baltiska staterna. NOVA har för närvarande sitt huvudkontor i Helsingfors.

#### TACK

*Ett stort tack riktas till kollegan Lars Garmer, som gett mig tillgång till fotografier tillhörande Veterinärhistoriska museet i Skara.*

#### Referenser

1. About Nova. Nova-university.org. Nedladdad 19 maj 2012. [www.nova-university.org/page.cfm?open=2&Meny-Sidor\\_id=2](http://www.nova-university.org/page.cfm?open=2&Meny-Sidor_id=2)
2. Asch E. A brief history of the World Veterinary Association. Nedladdad 19 maj 2012. [www.worldvet.org/node/9106](http://www.worldvet.org/node/9106)
3. Bang B. Öppningsmötet den 30 juni 1902, Det första nordiska veterinärmötet i Köpenhamn den 30 juni – den 2 juli 1902 (översatt från danskan). København, Martius Truelsens Bogtrykkeri, 1903, 1–5.
4. Beck-Friis J. De nordiska veterinärmötena upphör. Svensk VetTidn, 1999, 51, 680.
5. Det första nordiska veterinärmötet i Köpenhamn (översatt från danskan) den 30 juni–den 2 juli 1902. København, Martius Truelsens Bogtrykkeri, 1903.
6. Einarsson S. Den veterinärmedicinska

forskarutbildningen i Sverige – en historisk återblick. Svensk VetTidn, 2009, 61, 43–47.

7. Fabritius L. Fall av artifiell befruktning af sto. Svensk Veterinärtidskrift 1896, 75–77.
8. 2 Nordiska veterinärmötet i Stockholm 1921. Förhandlingar, Vårt Land och Folks Tryckeri, Stockholm, 1922.
9. 7 Nordiska veterinärmötet i Oslo 1954. Beretning, Skandinavisk Bladförlag, 1955.
10. Rasmussen F. Ingmar Månsson – The central person in Nordic co-operation on research and education in veterinary medicine. Festschrift to professor Ingmar Månsson. Einarsson S, Holmberg O & Settergren I, eds. Uppsala, 1994, 69–72.
11. Stålfors H. Reseberättelse. Stockholm, Kungl Hofboktryckeriet, 1904, 1–109.
12. Stålfors H. Utdrag ur reseberättelse. Svensk Veterinärtidskrift, 1909, 14, 197–203, 226–232, 297–301, 399–403, 438–442.
13. Vennerholm J. I: Första Nordiska veterinärmötet i Köpenhamn. Svensk Veterinärtidskrift, 1902, 7, 226–229.
14. Vennerholm J. Notiser och smärre meddelanden. Svensk Veterinärtidskrift, 1896, 71.
15. Östensson K. Svenska Veterinärläkarföreningen 1860–1950. Sveriges Veterinärförbund 150 år, Veterinäryrke i förvandling från manligt till kvinnligt, från ensamvarg till lagarbetare. Sundbyberg, Litografia Alfaprint, 2010, 9.

**\*STIG EINARSSON**, VMD, professor emeritus, Institutionen för kliniska vetenskaper, avdelningen för reproduktion, SLU, Box 7054, 750 07 Uppsala.



# Ingen dramatik på årets RM – men se upp för nya anställningsavtal

TEXT OCH FOTO: SUZANNE FREDRIKSSON

Med flygplan som startade och landade i bakgrunden höll Anställda Veterinärers Förening, AVF, sitt årliga representantskapsmöte i oktober. Mötet hölls bredvid Bromma flygplats men något flygbuller hördes inte in på hotellet och förhandlingarna kunde avlöpa i lugn och ro.

Representantskapsmötet dominerades av två huvudnummer: information om hur man genomför lönesamtal och en genomgång av vad som hänt inom djursjukvårdsbranschen. Men innan huvudfrågorna kom upp på bordet hölls den

vanliga genomgången av formalia. Dessa punkter förorsakade inte några hetare diskussioner, även om en och annan kommentar förekom.

När verksamhetsberättelsen lästes upp undrade till exempel Per Sahlander hur det kom sig att ingen representant för AVF var tillfrågad att följa med på den uppvaktnings som SVF gjorde förra året

## Etterutdanning

### Kurs i dermatologi hest

Kurset retter seg mot alle veterinærer som driver hestepraktis i enhver grad. Dette er et praktisk rettet kurs med forelesninger om de vanligste dermatologiske lidelsene hos hest. Kurset er forelesningsbasert.

**Foreleser:** Dr. Marianne Sloet van Oldruitenborgh-Oosterbaan, førsteamanuensis ved Department of Equine Sciences, Utrecht University. Dr. Sloet er æresmedlem av European College of Equine Internal Medicine, hun er rådgivende veterinær for det nederlandske rytterforbund og KWPN stambok, FEI veterinær delegat. Hun er bl. a. også president for Board of Animal Arbitrage of the Netherland. Dr. Sloet er en svært engasjerende og dyktig foredragsholder og holder lignende kurs regelmessig i flere land. Kurset undervises på engelsk.

**Faglig ansvarlig:** Siv Hanche-Olsen,  
Seksjon for hestesjukdommer, NVH

**Dato:** 13. og 14. februar 2013

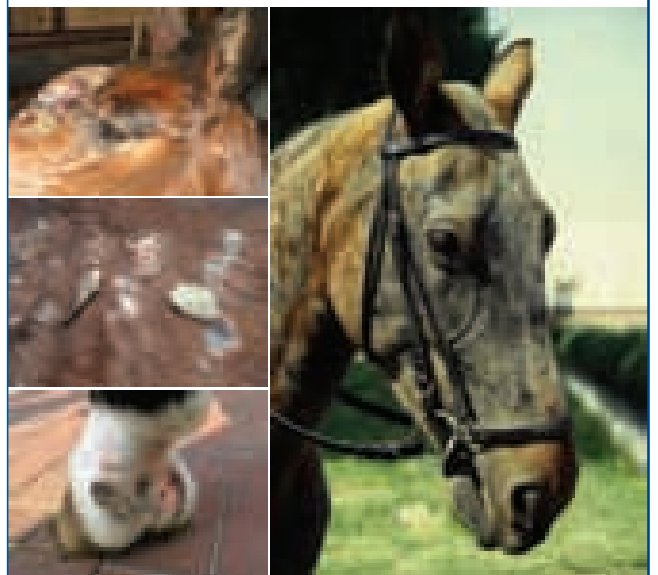
**Pris:** 5000,- NOK inkluderer bevertning og notater

Kurset gjennomføres på Norges veterinærhøgskole

**Kontakt Senter for etter- og videreutdanning på tlf. 22 59 72 40 / 22 96 45 00 eller kurs@nvh.no**



Norges  
veterinærhøgskole



Påmeldingsfrist: 14. januar 2013

[www.nvh.no](http://www.nvh.no)

hos landsbygdsminister Eskil Erlandsson med anledning av läsveterinärernas situation. Flera av mötesdeltagarna höll med Per Sahlander och menade att det hade varit lämpligt att en AVF-representant varit med.

Valen till styrelse och övriga förtroendeposter avlöpte smärtfritt. Hela styrelsen blev omvald.

### LÖNESAMTAL

Anders Graneld, förhandlingschef, och Jenny Flordal, ombudsman, höll ett informativt anförande om lönerevision, lönesamtal och lönesättande samtal. Det är ett engagerande ämne.

– Det är vanligt att man blandar ihop lönesamtal och lönesättande samtal med en löneförhandling, sade Anders och förklarade:

– Ett lönesamtal är ingen förhandling, det har man oftast bara en gång med sin arbetsgivare och det är vid anställningstillfället. Lönesamtalet handlar om att få veta varför man får en viss lön. Arbetsgivaren ska helt enkelt förklara hur han/hon ser på den anställdes prestation, målpåfyllelse och bidrag till verksamheten. Det är vanligt att man laddar upp med en massa argument varför man är värd en högre lön, men mitt råd är att lyssna till 75 procent och prata 25 procent.

– Arbetsgivaren styr ju prestationen med lönen, sköt Jenny in och tillade att den som bara får en "hundring" i löneökning har rätt att få veta varför.

### KONTAKTA AVF FÖRST

Efter genomgången av hur struktur- och omvandlingen i djursjukvårdsbranschen berört de anställda var delegaterna eniga om att det är lite tidigt att dra några slutsatser om hur detta kommer att påverka arbetsförhållanden och löner.

Fredrike Ritter varnade dock dem som berörs för att skriva på nya anställningsavtal utan att kontakta AVF först. Några skrämmande exempel har florerat med villkor som till exempel rätt till förflyttningar "inom Sverige, Norden eller övriga världen". Detta togs som ett skämt, men är faktiskt hämtat ur ett verkligt förslag till anställningsavtal för en medlem.

För mer information om styrelse med mera se [www.svf.se](http://www.svf.se) under Anställda-AVF.



Med flygplanen surrande utanför på ett gråmulet Bromma var det ingen som ville gå ut för att bli fotograferad. Grupp bilden på alla deltagare blev därför lite "orättvis" 2012. De som står längst bak i år får hålla sig framme 2013.



## från sektionerna

### Nytt från Sektionen för veterinär folkhälsa

SVS yngsta sektion har arbetat fram en detaljerad utbildningsplan för en



ny specialistutbildning i veterinär folkhälsa. Förhoppningen är att utbildningen nu kan godkännas av Jordbruksverket.

Sektionen för veterinär folkhälsa är SVS yngsta och bildades 2010 då livsmedelssektionen vid sitt årsmöte beslutade att bredda arbetsområdet och byta namn. Den vetenskapliga disciplinen är ganska ny även om veterinärer alltid arbetat för folkhälsan, allt sedan de första stapplande stegen för att bekämpa boskapspesten i Europa. Begreppet veterinär folkhälsa belyser veterinärmedicinens bidrag till människornas fysiska, mentala och sociala välmående. Genom förståelse och till-

lämpning av en mångfald veterinärmedicinska ansvarsområden kan man lösa och förebygga samhällsproblem relaterade till djurs och människors välbefinnande och hälsa. I detta rymms bland annat livsmedel, zoonoser, epidemiologi, vektorburna sjukdomar och kontakten mellan människa och djur.

#### NY SPECIALISTUTBILDNING

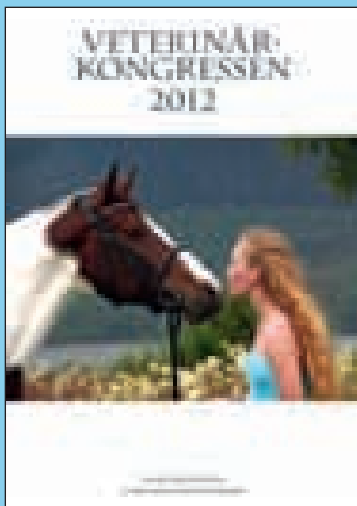
Som en naturlig följd av den nya sektionen togs också beslut om att inrätta en ny specialistutbildning inom veterinär folkhälsa. Ett första förslag presenterades under 2011 och styrelsen har under innevarande år arbetat vidare med att förbättra förslaget och ta fram en detaljerad utbildningsplan. I detta arbete har vi bland annat sneplat åt den europeiska utbildningen till Diplomate in Veterinary Public Health.

Tydliga och genomförbara mål och kriterier för godkännande har varit viktiga grundstenar i arbetet. Utbildningsplanen med bilagor kommer att presenteras av SVS för Jordbruksverket i december och förhoppningsvis dröjer det därefter inte länge innan utbildningen (äntligen) kan godkännas av verket. Förslaget kommer liksom övriga specialistutbild-

ningar att omfatta en basutbildning bestående av tre års handledt tjänstgöring samt sidoutbildning bestående av kurser, litteraturstudier och skriftligt vetenskapligt arbete. Jordbruksverket utser en examinationskommitté som antagligen kommer att få till första uppgift att godkänna specialister på tidigare meriter, men det går inte att anmäla sig till utbildningen innan den är godkänd av myndigheten. Däremot går det bra att gå kurser som man sedan kan tillgodoräkna sig, t ex om man tog chansen på årets Veterinärkongress där sektionens program var godkänt som kurs inom specialistutbildningen.

Sektionen för veterinär folkhälsa hoppas med det snaraste få återkomma med detaljerad information om ett nytt godkänt svenskt specialistutbildningsprogram i veterinär folkhälsa. Tills dess – håll ut!

styrelsen för  
Sektionen för veterinär folkhälsa  
ÅSE BERGSTRÖM  
ERIKA CHENAIS  
HELENA HÖÖK  
JORGE PENA  
OLLE RYDELL



## Kompendium VETERINÄRKONGRESSEN 2012

Kompendium med föredrag från 2012 års Veterinärkongress kan laddas ner gratis från [www.svf.se](http://www.svf.se) för medlemmar i veterinärförbundet.

Pappersversionen av kompendiet kostar 550 kronor (inkl porto och moms). Beställning sker vid insättning på Sveriges Veterinärförbunds plusgiro 83 80-8 eller bankgiro 530-5222. Ange på talongen "Kompendium 2012".

Beställning kan även ske per telefon 08-545 558 20 eller per e-post [office@svf.se](mailto:office@svf.se) mot faktura.

# Lönerevision kan även gälla för vikarier



Som vikarie på en tidsbegränsad anställning upplever många att lönen inte går att ändra under vikariatet. En vikarie kan dock ingå i arbetsplatsens ordinarie lönerevision, om man innan anställningens början kommit överens om att lönerevision ska genomföras

## FRÅGA

Jag har blivit erbjuden ett vikariat på åtta månader. Jag har lite olika frågor kring detta. Hur är det med löneförhandling? Kan man löneförhandla efter en tid när man vet vad jobbet innebär eller förhandlar man för hela tiden i början? Har man rätt till tjänstledighet för att pröva annat jobb?

## SVAR

Gratulerar till vikariatet! Hur länge lönen ska gälla bör i regel förhandlas tillsammans med övriga anställningsvillkor innan man ingår ett anställningsavtal. Om du och arbetsgivaren har kommit överens om att lönen ska gälla hela vikariatsperioden och att du därmed inte ska ingå i lönerevisionen bör det framgå av anställningsavtalet. Likaså bör det för tydlighetens skull framgå av avtalet om ni har kommit överens om att din lön ska revideras efter en tid. Står det ingenting och ni inte heller har kommit överens om hur länge lönen ska gälla, ska du ingå i lönerevisionen.

Till skillnad från anställningstillfället

är lönerevisionen ingen förhandling. Och att ingå i lönerevisionen innebär inte någon garanti för att man ska få löneförhöjning. Men arbetsgivaren är skyldig att utvärdera den anställdes kompetens och prestation utifrån lönekriterierna och motivera aktuell lön enligt den förhandlingsordning som gäller på arbetsplatsen. Om man exempelvis har ändrat väsentliga arbetsuppgifter sedan man började eller om arbetstagarens prestation har överträffat förväntningarna kan det föranleda en höjning av lönen trots att man inte hunnit arbeta särskilt länge.

Tjänstledighet för att pröva annan

tjänst finns inte reglerat i någon lag annat än om man har nedsatt arbetsförmåga på grund av sjukdom. Däremot finns det för statligt anställda möjlighet att pröva en annan tidsbegränsad tjänst inom staten genom det centrala avtalet ALFA. Inom privat och landstingskommunal sektor kan det finnas lokala avtal. Vid arbetsbrist är det till exempel relativt vanligt att man kommer överens om olika åtgärder för att undvika uppsägningar, varav möjlighet att pröva annan tjänst kan vara en. Och fråga kan man alltid.

FREDRIKE RITTER  
ordförande AVF



Nu kan du som är veterinär beställa sällskapsdjurspass och veterinära blanketter direkt på webben!

Nu kan du snabbt och lätt beställa sällskapsdjurspass och veterinära blanketter på webben:

- Gå in på [webbutiken.jordbruksverket.se](http://webbutiken.jordbruksverket.se)
- Skapa ett användarkonto.
- Anmäl att du är veterinär.

Du kan betala med kort eller faktura.

[webbutiken.jordbruksverket.se](http://webbutiken.jordbruksverket.se)

## ■■■ noterat

### Schmallenbergvirus i Danmark och Finland

■■■ Danmark har konstaterat ytterligare smitta med schmallenbergvirus hos totalt 54 djur i 21 nötkreatursbesättningar, meddelade SVA den 18 oktober. Nötkreatur på Åland har också hittats positiva för antikroppar mot viruset. Det finns inga misstänkta fall i svenska besättningar i nuläget. Jordbruksverket och SVA vill påminna veterinärer och djurägare att vara uppmärksamma på eventuella symtom.

Bland de 21 danska besättningar i vilka

man hittat djur med antikroppar finns en på Själland, ön närmast Sverige. De flesta positiva besättningarna finns på Jylland. Man har i Danmark också hittat viruset i svidknotten som sprider smittan till djuren.

I den svenska övervakning som Jordbruksverket och SVA gjorde under våren 2012 hittades totalt tre djur i Blekinge med antikroppar, men utan symtom. ■

### Svensk Mjök splittras

■■■ Organisationen Svensk Mjök försvinner i sin nuvarande form och dess olika delar knoppar av i två enheter, skrev tidningen ATL den 24 oktober. Vissa delar går upp i Växa Sverige och vissa i LRF, enligt ett inriktningsbeslut som Svensk Mjölks styrelse

tog den 23 oktober. Den husdjursnära verksamheten inom Svensk Mjök integreras nu med Växa Sverige.

– Växa Sverige blir ett komplett rådgivningsföretag med expertkunskaper på alla områden som behövs. Dessutom ger det här en stark plattform i det nordiska samarbete som vi bedömer blir allt viktigare, säger Svensk Mjölks ordförande Gunnar Pleijert.

Den andra delen av beslutet innebär att branschfrågorna läggs i en ny enhet på LRF, LRF Mjök. Branschuppdraget ska "fokuseras" vilket innebär att mejeriföretagens serviceavgifter mer än halveras och att bemanningen dras ner med ungefär 20 tjänster. Målsättningen är att den nya organisationen ska verka från 1 januari 2013. ■

## SVK RÖNTGENTEKNIK JEFFSSON AKTIEBOLAG

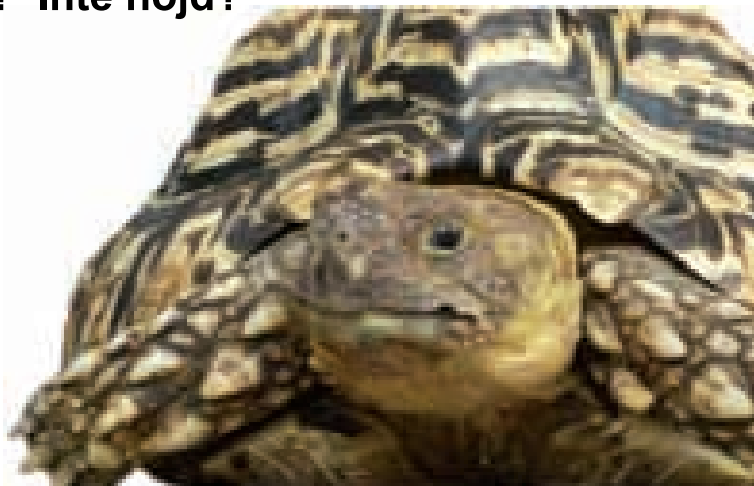
**Är ditt röntgensystem äldre än en sköldpadda?**

**Är din röntgenframkallning långsammare än en sköldpadda?**

**Har du redan CR eller DR? Inte nöjd?**

Vi kan föreslå en lösning!  
Du kan även besöka vår referensklinik!

Ring 08-96 85 00 eller  
Mejla [info@svk-xray.com](mailto:info@svk-xray.com)  
[www.svk-xray.com](http://www.svk-xray.com)





## Omplacering och turordningsregler – hur hänger de ihop?

**FVF** Vid en uppsägning på grund av arbetsbrist måste arbetsgivaren upprätta en turordningslista, med den grundläggande principen "sist in först ut". Men innan en sådan lista upprättas måste arbetsgivaren göra en omplaceringsutredning för att se om det finns lediga befattningar inom företaget.

"En uppsägning är inte sakligt grundad om det är skäligt att kräva att arbetsgivaren bereder arbetstagaren annat arbete hos sig" (Lagen om anställningsskydd, LAS 7 §). Det betyder att en omplaceringsutredning måste göras innan en uppsägning på grund av arbetsbrist kan genomföras. Det står ingenting i LAS om att en turordningslista måste upprättas redan vid detta skede. Arbetsdomstolen har istället tydligt uttalat att "arbetsgivaren först är skyldig att genomföra en omplacering till andra lediga arbeten hos sig innan han är skyldig att turordna arbetstagarna. Det kan inte anses föreligga någon skyldighet för arbetsgivaren att vid omplacering fördela de lediga arbetena mellan arbetstagarna i turordning" (AD 2009 nr 50).

Vid en uppsägning på grund av arbetsbrist måste alltså arbetsgivaren upprätta en turordningslista, med den grundläggande principen "sist in först ut". Men först måste arbetsgivaren göra en omplaceringsutredning för att se om det finns lediga befattningar inom företaget. Om det finns lediga befattningar



FOTO: MARCELA BARSSE

En omplaceringsutredning måste göras innan en uppsägning på grund av arbetsbrist kan genomföras.

kan arbetsgivaren välja vem han vill omplacera. Det betyder att arbetsgivaren inte behöver upprätta en turordningslista vid omplacering utan fritt kan välja vilken arbetstagare som enligt arbetsgivarens bedömning är mest lämpad att fortsätta i verksamheten.

### INGEN TURORDNINGSLISTA VID OMPLACERING

Därför behöver heller ingen turordningslista upprättas vid omplacering till en driftsenhet på annan ort. Det står arbetsgivaren fritt att erbjuda de arbetstagare han vill behålla att arbeta på den andra orten. Därefter kan arbetsgivaren säga upp resten av arbetstagarna på grund av arbetsbrist. Om så är fallet måste arbetsgivaren självfallet upprätta en turordningslista för resterande arbetstagare.

De arbetstagare som tackar nej till om-

placeringserbjudandet kan sägas upp på grund av arbetsbrist. Inte heller då måste arbetsgivaren upprätta en turordningslista eftersom arbetstagaren tackat nej till ett skäligt omplaceringserbjudande. Frågan vad som är ett skäligt omplaceringserbjudande är långtgående till fördel för arbetsgivaren.

### HÅLL ISÄR OMPLACERING OCH UPSÄGNING

Det är viktigt att hålla isär omplacering och uppsägning på grund av arbetsbrist. Vid en omplacering handlar det inte om arbets-

brist eftersom det finns annat arbete att erbjuda. En turordningslista behöver bara upprättas när det finns en arbetsbrist på företaget.

Avslutningsvis konstateras att detta ger en stor valmöjlighet för arbetsgivare att välja vem man vill omplacera och behålla utvalda arbetstagare från en eventuell turordningslista med hjälp av omplaceringserbjudande. En arbetsgivare ska dock ha i åtanke att en facklig motpart många gånger kan ha en avvikande åsikt, varför det kan vara klokt att ha en dialog med facket på ett tidigt stadium.

I vanlig ordning är den givna rekommendationen att kontakta arbetsrättslig expertis innan man planerar en omplacering eller uppsägning.

LARS NORDFORS  
chef Företagarnas juridiska rådgivning  
Företagarna

## Rapport från förbundsstyrelsen i september 2012



Veterinärförbundets styrelse träffades för årets fjärde möte den 6 september.

Förutom ett antal informationspunkter diskuterade styrelsen bland annat yrkesetiska frågor och bättre ungdomsrepresentation i förbundsarbetet.

### INFORMATION

Veterinärförbundet har stöttat sina Agria-anställda medlemmar i samband med att bolaget omorganiserat, vilket lett till förändrade arbetsvillkor och även en viss övertalighet. Förbundet har yttrat en oro över att den veterinärkompetens som har byggts upp på den samlade veterinärenheten ska gå förlorad.

EU-kommissionen har i projektet ESCO (European Skills, Competence and Occupations), som syftar till att underlätta den fria rörligheten, tillsatt ett antal referensgrupper för olika yrkeskategorier. Förbundet deltar i referensgruppen veterinary activities, som definieras som djursjukvård eller rådgivning inom animalieproduktionen. SVF har påpekat att definitionen är för snäv och anser att namnet eller definitionen ska ändras.

Beträffande Jordbruksverkets ViLA-hearing i början av oktober höll förbundet förmöten med en bred representation på kansliet. Ett slutligt ställningstagande till

ViLA kommer att tas när föreskrifterna kommer på remiss.

SVF deltar i samtliga referensgrupper som är kopplade till Jordbruksverkets arbete med att göra en översyn över den svenska hälso- och sjukvården för djur i ett tioårsperspektiv. På grund av avgränsningen till djurens hälso- och sjukvård kommer t ex arbetsområdet inom livsmedelshygien inte att täckas in. Styrelsen ser ett stort behov av att få en helhetsbild över den veterinära arbetsmarknaden. Man beslutar därför att se över det framtida behovet av den livsmedelshygieniska delen. Detaljerna har ännu inte satts.

Förbundet har haft möte med det danska veterinärförbundet om den strukturomvandling, där stora riskkapitalbolag köper upp kliniker och djursjukhus, som börjar ske även i Danmark. Styrelsen beslutade avsätta medel för att skaffa en egen uppfattning om strukturomvandlingen.

### INFORMATIONSDAG FÖR VETERINÄRER MED UTLÄNDSK EXAMEN

Det har framförts önskemål om ytterligare en informationsdag för veterinärer med utländsk examen. Styrelsen ser att detta är en prioriterad arbetsuppgift för kansliet, och en informationsdag kommer att hållas i början av nästa år.

### ETIKRÅDET

Etikrådet har efter förfrågan från styrelsen inkommit med ett yttrande om hur

förbundet bör hantera att medlemmar använder sociala medier på ett sätt som strider mot t ex etiska regler eller tystnadsplikten. Etikrådets förslag är att regelverket bör ses över för att ett sådant handlande ska kunna hanteras på samma sätt som när det sker i marknadsföring eller i yrkesutövningen i övrigt. Förslaget kommer att presenteras för fullmäktige 2013.

Etikrådet har även lämnat ett yttrande om hur förbundet bör agera när medlemmar blivit dömda för djurplågeri eller har fått djurförbud. Rådet konstaterar att förbundets roll är att stötta medlemmar som provas i ansvarsnämnd eller domstol. Om en prövning av brott mot djurskyddslagen leder till fällande dom bör förbundet emellertid göra en prövning av om personen ska uteslutas. Vid prövning i Ansvarsnämnden som leder till indragen legitimation ska personen uteslutas ur förbundet, men om Ansvarsnämnden i ett sådant övervägande väljer att inte dra legitimationen bör förbundet göra en särskild prövning.

### UNGDOMSREPRESENTATION I SVF

Dialogen med framtidens veterinärer är mycket viktig för förbundet. Styrelsen kommer att lägga möten i Uppsala för att möjliggöra en tätare kontakt med VMF.

LOTTA TERNSTRÖM HOFVERBERG  
ledamot i förbundsstyrelsen

*Miss i Fass Vet*

## Diabeteshundar kan kräva fler än två fodergivor per dag

Enligt produktanvisningarna för det enda insulinpreparat som är registrerat för hund i Sverige får behandlade djur bara ges två måltider per dygn. Att följa den anvisningen kan få katastrofala följder för patienten, menar följande insändare.

Bilden på den utmärglade, nioåriga hunden (Figur 1) är tagen på en av Mellansveriges större djurkliniker, vid ett av



insänt

flera besök hon gjort där efter sin diabetesdebut 2011.

När hunden tidigare varit intagen på djurkliniken hade hon ca klockan sju på morgonen 30 mmol/l i fasteglukos. Hon fick 0,13 ml insulin och sin frukost. Klockan elva var blodsockernivån 15 mmol/l. När kliniken stängde för dagen var hunden nere i 8 mmol/l i blodsocker och skulle då inte få nästa måltid och

insulin hemma förrän klockan 19. Veterinären ville inte höja insulindosen mer.

Hundens matte fick av veterinären stränga råd att inte ge mellanmål och att inte ge kolhydrater (den arbetslösa maten hade bara råd med diabetesfodret ett tag) och – i enlighet med rekommendationer från Fass Vet (Canisulin vet) – råd om två måltider per dag, inget mer. Hunden hade då minskat från 20 kg till 11,6 kg i vikt (Figur 2). Den fick trots detta fortsätta sin utmärglade diabetesvältillvaro. Länsstyrelsens djurskydds- ➤



FIGUR 1. Efter en tids diabetesbehandling med instruktioner om bara två måltider per dygn var den nioåriga hunden kraftigt avmagrad.



FIGUR 2. Trots att hunden hade minskat från 20 kg till 11,6 kg i vikt fick den fortsätta sin utmärglade diabetesvältillvaro.



FIGUR 3. När fodergivan ökades från två till fyra måltider per dygn återfick hunden sitt hull samtidigt som blodsockernivån sjönk. För att kunna ge tillräcklig mängd insulin behövdes mellanmål.

### UTMÄRGLAD HUND

Undertecknad – som är människodietist – chockades några månader senare över att få se en hund på promenad i så utmärglat skick och erbjöd hjälp.

Två måltider till per dag förhandlades fram med veterinären. Hunden fick nu fyra måltider per dygn, två huvudmål med insulin och två mellanmål utan insulin.

Hunden fick korngryns- eller havregrynsgrot med kött, korv- eller fiskbitar eller inälvor och några matskedar flytande margarin morgon och kväll, kompletterat med en halv kalciumtablett. Som mellanmål gavs smörgås, filmjolk eller kattorfoder (vilket ger mer protein än hundtorrfoder).

En blodsockermätare införskaffades. Egna dygnskurvor på hundens blodsocker kunde göras hemma efter utbildning i blodsockermätning.

Insulindosen höjdes undan för undan till nuvarande dos 0,23 ml två gånger dagligen, efter det att risken för insulinökning undanröjdes med en liten lunch och ett litet sent kvällsmål.

### MELLANMÅL BEHÖVDES

Blodsockernivån sjönk under njurtröskeln efter några veckors ökande av insulindoser, med mätning av blodsocker var fjärde timma en dag efter varje ökning och två gånger även kontroll på natten. Därmed slapp hunden kissa ut så många kalorier. Patientens vikt och mattes humör ökade stadigt i takt med att blodsockernivån sjönk. Hunden hade med sina 25–30 mmol/l i fP-glukos en skriande insulinbrist. För att kunna ge tillräcklig mängd insulin behövdes mellanmål.

Nu ser patienten ut som en normal hund igen (Figur 3) och har ”råd” att vifta på svansen och vara glad och nyfiken. Tyvärr har hon mist det mesta av synen.

Hundens sjukdom var inget svårt fall, sett från människovårdens perspektiv. Behöver diabetesutbildningen på veterinärutbildningen kanske förstärkas eller hunddiabetessjuksköterskor eller hunddietister utbildas? Det är synd om hundar avlivas på grund av veterinärers okunnighet om diabetes.

YLVA GEFVERT  
leg dietist, Skövde

- inspektör kom hem på besök, men matte kunde visa sina veterinärkvitton och berätta att hon behandlade djuret enligt veterinärens råd.

## Svenska Sällskapet för Djurtandvård

inbjuder till 1 1/2 DAGARSKURS och kallar till ÅRSMÖTE i  
GÖTEBORG 1–2 MARS

### Myths and misconceptions

Föreläsare: Margherita Gracis, Dipl. EVDC

*Myter och missuppfattningar i djurtandvården om anatomi, paradontologi, oral patologi och kirurgi tas upp och belyses.*

Plats: Sankt Jörgen Park Resort i Göteborg. Prisbelönt designhotell och korad till Sveriges bästa spa 2012.

Kurskostnad: 2 000 kr.  
Medlemskap 200 kr tillkommer.

Läs mer på: [www.ssdt.se](http://www.ssdt.se)

**Välkomna!**



# Glädjande läsning om ViLA

I ledaren till SVT 13/12 kommenterade veterinärförbundets ordförande slutrapporten för det aktuella projektet om villkorad läkemedelsanvändning (ViLA) i mjölkproducerande besättningar. Insändaren håller med förbundsordföranden i flera delar men menar att ledarens slutsatser om kraftigt förbättrad kalvhälsa saknar grund i rapporten.

För en intensiv motståndare till ViLA-mjölks är veterinärförbundets ordförandes ledare i SVT nr 13/2012 glädjande



insänt

läsning eftersom den i praktiken innebär att även SVF kommer att säga nej till ViLA-Mjölks. För ingen kan väl tro att myndigheterna på ett par månader kan tillfredsställa de sex ”måsten” som finns i de sammanlagt åtta att-satserna i artikeln.

Förbundet delar uppenbarligen också många veterinärers oro över att överlåta diagnos och behandling till lekmän, men man hävdar i samma stycke att ”ViLA-Pilot visat på positiva resultat

främst genom en kraftigt förbättrad kalvhälsa i många av besättningarna”.

Detta påstående saknar helt statistiskt stöd i den slutrapport från Jordbruksverket som ordföranden hänvisar till. Förmodligen bygger förbundet sin uppfattning på en uppföljande enkät där det framkommer att en majoritet av veterinärerna anser ”att ViLA innebär ett lyft för kalvarna med snabbt insatt behandling”.

Detta, bäste ordförande, är något helt annat än ”en kraftigt förbättrad kalvhälsa”.

ÖRJAN LJUNGVALL  
Leg veterinär, Järlåsa

## Bli Livsviktig!

Bli regelbunden givare på cancerfonden.se eller ring 020-59 59 59.

*Vi tänker besegra cancer.  
Vill du vara med?*

Cancerfonden 

### Stipendium

#### STIFTELSEN SVENSKA KVINNORS DJURSKYDDSFÖRENING

I anslutning till sitt 100-årsjubileum instiftade Svenska Kvinnors Djurskyddsförening en fond. Dennes ändamål skall vara att erbjuda anställda, i första hand veterinärer, vid landets djursjukhus möjlighet *till studier och förkovran avseende speciella djursjukdomar eller behandlingsåtgärder*. Fondens avkastning utdelas i form av stipendium.

*Stiftelsen Svenska Kvinnors Djurskyddsförening* förklara härmed ovan nämnda stipendium till ansökan ledig. I ansökan, som skall vara *stiftelsen tillhanda senast den 1 februari 2013*, skall redovisas ändamål samt plan och beräknande kostnader för det projekt som avses genomföras, likaså om bidrag sökt hos annan bidragsgivare för samma ändamål. Mottagare av stipendium skall senast 6 månader efter användning av detta till Stiftelsen inlämna en kort redogörelse häröver.

*Närmare upplysning* kan fås per telefon 08-783 03 68 (kl 10.00–13.00). *Stiftelsens adress* är Sandsborgsvägen 55, 122 33 ENSKEDE.



# Svar på Örjan Ljungvalls insändare om ViLA

SVFs ordförande framhåller att det behövs ett mycket bättre system för uppföljning av antibiotikaförbrukningen innan Jordbruksverket kan gå över till ViLA i skarpt läge. Men också att en snabbt insatt behandling för sjuka kalvar förbättrar deras hälsa och välfärd.

Tack Örjan, jag uppskattar att du som "intensiv motståndare till ViLA" har



replik

gjort din röst hörd genom ett inlägg i veterinärtidningen.

Du nämner i din insändare ViLA-projektets slutrapport och i den kan man läsa att "En grundförutsättning för ett eventuellt framtida ViLA-system är att antibiotikaförbrukningen för olika diagnoser och djurkategorier ska kunna följas på gårdsnivå på ett enkelt och tillförlitligt sätt, då det är angeläget att

lantbrukare, veterinär, tillsynsmyndighet och eventuell annan kontrollfunktion kan följa läkemedelsförbrukningen, dvs en enkel rapportgenerator måste skapas".

Rapporten stöder därmed den åsikt vi båda har, att det krävs ett mycket bättre system för uppföljning av antibiotikaförbrukningen innan Jordbruksverket kan gå över till ViLA i skarpt läge. Du har även helt rätt i ditt påpekande om vad rapporten skriver beträffande behandlingen av kalvar. Kanske jag övertolkade resultatet, eftersom jag tycker att en snabbt insatt behandling för sjuka kalvar bör förbättra både deras hälsa och välfärd. Inte minst mot bakgrund av att jag har sett alltför många negligerade kalvavdelningar i mjölkbesättningar.

Jag vill nu höra fler röster i debatten inför remissen om ViLA.

TORSTEN JAKOBSSON  
ordförande, SVF

## AVGIFTER

inom Specialistutbildningsprogrammen  
fr o m 1 januari 2013



### Specialistkompetens – steg I

Inträdesavgift	7 500 kr
Avgift för bedömning av examensarbete	6 000 kr
Ombedömning vid underkänt arbete	3 000 kr
Examinationsavgift	13 500 kr

### Specialistkompetens – steg II specifika ämnesområden

Inträdesavgift	7 500 kr
Granskningsavgift	4 500 kr
Examinationsavgift	24 000 kr

Priserna anges exklusive moms.

### Gör din litteratursökning på [www.svf.se](http://www.svf.se)

Som medlem i veterinärförbundet har man möjlighet att utan någon kostnad utföra litteratursökningar på den internationella vetenskapliga databasen Pub Med. Logga bara in på medlemsdelen av förbundets hemsida [www.svf.se](http://www.svf.se), och tryck på rubriken "Sökning på Pub Med". Större delen av den naturvetenskapliga världen ligger för dina fötter, bara några tangenttryckningar bort.

# Hushållsgrisar kan sprida japanskt encefalitvirus i städer

Veterinär Johanna Lindahl, institutionen för kliniska vetenskaper, SLU, försvarade fredagen den 26 oktober sin avhandling för veterinärmedicine doktorsexamen med titeln "Japanese encephalitis virus in pigs and vectors in the Mekong Delta – with special reference to urban farming". Opponent var dr Eric Fevre, Institute of Immunology and Infection Research, University of Edinburgh, Storbritannien, och International Livestock Research Institute, Nairobi, Kenya.



## disputationer

Hjärnhinneinflammation orsakad av japanskt encefalitvirus är inte bara ett problem på den vietnamesiska landsbygden. Även i stora städer finns smittbärande hushållsgrisar, liksom de myggor som kan överföra viruset från gris till människa. Japanskt encefalitvirus (JEV) finns i stora delar av södra och östra Asien där det orsakar hjärninflammation hos tiotusentals människor, framför allt barn. Dödligheten kan uppgå till 30 procent och hälften av de överlevande får men för livet. Viruset kan även orsaka aborter hos grisar, som också utgör en reservoar för smittan. Viruset överförs med myggor mellan grisar och andra reservoardjur som fåglar, men kan också överföras till människor. Eftersom viruset huvudsakligen sprids av myggararter som främst förökar sig i risfält, har sjukdomen främst ansetts vara ett problem på landsbygden.

Avhandlingsarbetet har studerat ett



FOTO: JOHANNA LINDAHL

*Vietnamesiska griskultingar i stadsnära miljö. Det finns goda förutsättningar för spridning av JEV inne i städer med grishållning.*

område i Mekongdeltat i södra Vietnam, med särskilt fokus på staden Can Tho city, med över 200 000 invånare i det centrala distriktet. I denna stad, liksom i många andra i Sydostasien, är det vanligt att hålla djur i stadsmiljön. Grisen är det vanligaste och mest populära djuret och i Can Tho city finns cirka 4 800 grisar och närmare 300 hushåll som håller grisar. I en av delstudierna inventerades myggor i hushåll med och utan grisar inne i Can Tho city. Det visade sig att det fanns ett större antal myggor som kan sprida JEV till människor i hushåll med grisar. I myggfällor närmast grisarna fanns även flera myggor som faktiskt bar på virus. Samtliga grisar som provtogs inne i staden hade antikroppar mot JEV,

vilket tyder på att de någon gång varit infekterade.

Avhandlingen visar att det finns goda förutsättningar för spridning av JEV inne i städer med grishållning, vilket avviker från den gängse uppfattningen att sjukdomen mest förekommer på landsbygden. Den visar även att antalet myggor av de arter som kan sprida viruset är större i närheten av grisar. Därmed löper människor också större risk att bli infekterade av ett myggbett där det finns grisar.

Resultaten kan komma till nytta vid utformning av både vaccinationsprogram i de delar av världen där JEV förekommer, och vaccinationsrekommendationer för resande till dessa områden. ■

# Vilken är din diagnos? – Svar

## SVAR

Avmagring och svår klåda är typiska symtom för scrapie. Djuren kan även uppvisa beteendeförändringar och neurologiska störningar, men svår klåda, ibland med bilateralt hårfall kan också vara det enda tecknet. Inkubationstiden är lång och vid en nyintroduktion av smittämnet i en besättning är det ofta bara enstaka djur som drabbas, därför ska scrapie misstänkas även när det bara är en individ som uppvisar symtom. Scrapie lyder under epizootilagen och därmed har veterinär och djurägare skyldighet att se till att djuren undersöks och att förhindra vidare smittspridning. När det rör sig om scrapie handlar det främst om att inga djur får lämna gården. Epizootilagens sjukdomar är anmälningspliktiga redan vid misstanke och anmäls till Jordbruksverket och läsveterinären. Man ska dessutom alltid kontakta SVAs sektion för epizootologi innan provtagning och man kan då också diskutera fallet och få råd avseende vidare handläggning. De undersökningar och analyser som görs i en utredning av epizootisk sjukdom bekostas av Jordbruksverket.

I det aktuella fallet beslutades att baggen skulle avlivas och skickas till SVA för scrapieundersökning och obduktion. Scrapieundersökningen var negativ och baggen visade sig ha en kronisk enterit och en kronisk lymfoplasmacytär eosinofil dermatit som kunde förklara symtombilden. Den patologisk-anatomiska bedömningen var att sannolik orsak till hudinflammationen var en generell överkänslighetsreaktion i samband med förändringarna i tarmen, som troligen hade parasitär bakgrund.

## KORT OM SCRAPIE

### Epidemiologi

Scrapie hör till sjukdomsgruppen transmissibla spongiforma encefalopatier (TSE). Den rådande teorin är att smittämnet är prioner (en typ av proteiner) som orsakar strukturförändringar hos korresponderande kroppsegna prionproteiner. De strukturförändrade prionproteinerna ackumuleras och orsakar cellskador. Prioner är mycket motståndskraftiga mot både värme och desinfektionsmedel. Klassisk scrapie har varit känd i mer än 250 år. För snart 15 år sedan upptäcktes i Norge en atypisk variant av scrapie, även kallad Nor98 efter landet och året den upptäcktes. Klassisk och atypisk scrapie uppvisar både likheter, men också stora skillnader. I och med att inkubationstiden är lång kan infektionsförsök ta flera år och därmed tar forskningen lång tid.

Även om klassisk scrapie varit känd länge är smittvägarna inte fullt klarlagda, men man vet att klassisk scrapie smittar från djur till djur, från tacka till lamm, via infekterade beten och färstallar där smitta kan ligga kvar under lång tid. Stora mängder smittämne finns i fostervätskor och har också påvisats i andra kroppsvätskor. Det är oklart om och i så fall i vilken utsträckning sperma och embryon kan sprida smitta. Genetiken spelar en stor roll för sjukdomsutveckling där vissa genotyper är känsligare för sjukdom än andra och vissa typer verkar vara motståndskraftiga.

Bekämpning av klassisk scrapie försvåras av att det inte finns några tester som i ett tidigt stadium kan säkerställa om djur är smittade eller inte. De alternativ som står till buds vid bekämpning av klassisk scrapie är smittspårning, stamping out av smittade besättningar, sanering och lång tomhållning av stallar och betesmarker. Bekämpningen försvåras av att smittvägarna inte är exakt klarlagda vilket gör att den nödvändiga nivån på sanering och tomhållning är svår att fastställa. I vissa länder med hög förekomst av klassisk scrapie har man valt att bedriva avel på motståndskraftiga djur. Dock vet man inte helt om dessa djur infekteras eller om de bara hinner bli så gamla att de dör av andra orsaker innan de utvecklar sjukdom. Det är heller inte klart hur aveln påverkar övriga egenskaper hos djuren. För snart tio år sedan fanns det på EU-nivå planer på att göra sådan avel obligatorisk för samtliga medlemsländer. För att slippa detta och för att kunna ställa högre krav vid import från länder med scrapie införde Sverige en mer omfattande övervakning.

Bekämpning regleras på EU-nivå, men ett nytt regelverk är på gång där det kommer att finnas regler för att kunna erhålla fri status på nationell nivå eller besättningsnivå. På besättningsnivå krävs under flera års tid klinisk övervakning med obligatorisk rapportering av misstänkta symtom och undersökning av självdöda eller avlivade djur i kombination med att djur endast köps in från besättningar med bättre status.

Det finns mycket som tyder på att atypisk scrapie är spontant uppkommen. I och med det har åtgärderna för bekämpning (som tidigare baserades på klassisk scrapie) övergått till främst datainsamling för att förstå mer om sjukdomen. Vid experimentella försök har man dock kunnat överföra atypisk scrapie som gett upphov till sjukdom mycket lik klassisk scrapie. De olika formerna verkar därmed inte vara stabila. Sambanden är komplexa och många frågor kvarstår.

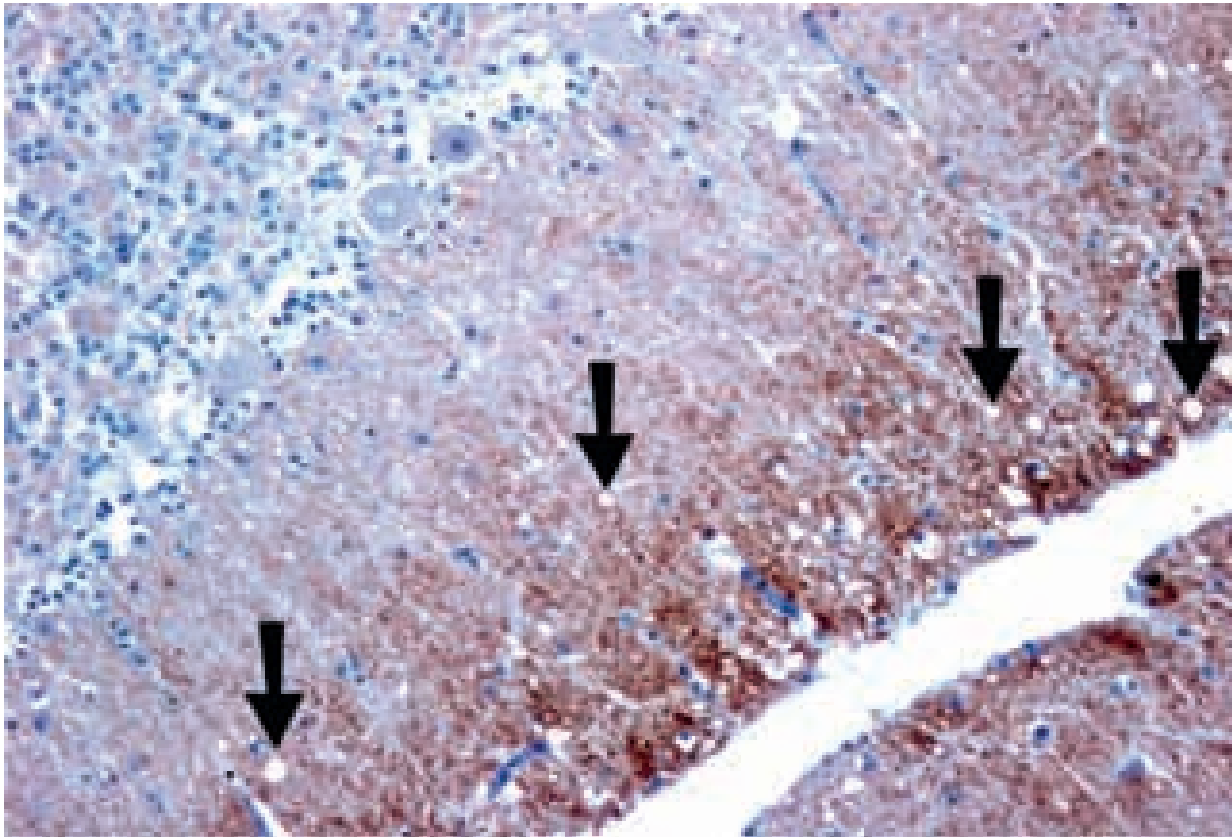


FOTO: DOLORES GAVIER-WIDEN

FIGUR 1. Cerebellum med vakuolisering (pilarna pekar på vakuoler) och ansamling av prioner (rödbrun färg i bilden) hos får med atypisk scrapie (Nor98). Immunhistokemi.

### Diagnostik

Undersökning sker främst på prov från hjärnstam och lillhjärna från döda djur (Figur 1). Biopsier av t ex tonsiller, rektum och tredje ögonlock har använts i viss utsträckning, men inget enkelt test lämpligt att användas i stor skala finns ännu tillgängligt. Ett problem med diagnostiken är att oavsett test upptäcks infektionen bara i ett sent skede. De klassiska metoderna var att identifiera vakuoler och prionansamlingar med histopatologi och western blot men idag finns flera olika snabbtest som identifierar de strukturomvandlade prionerna och dessa kan genomföras på några timmar. Konfirmering sker t ex med western blot. Vid epizootimisstanke ska undersökning alltid ske på SVA.

### Zoonosaspekter

Det finns inga epidemiologiska data som tyder på att klassisk scrapie skulle innebära en smittrisk för människor. EUs livsmedelssäkerhetsmyndighet, EFSA, har nyligen undersökt frågan och konstaterar att det finns för lite data

för att avgöra om atypisk scrapie kan utgöra en risk för människa eller inte.

### Aktuellt smittläge

Klassisk scrapie förekommer i stora delar av världen. I Sverige har klassisk scrapie endast konstaterats i en besättning, det var 1986. Besättningen avlivades men smittkällan lyckades aldrig fastställas, även om det fanns misstankar om en importkontakt. Atypisk scrapie har också konstaterats i många länder med aktiv övervakning, i Sverige har över 25 fall konstaterats.

### Övervakning

I Sverige har vi utöver den kliniska övervakningen också en aktiv övervakning med provtagning av självdöda och avlivade djur vid obduktion eller destruktion. Grunden i övervakningen regleras på EU-nivå och utöver detta har Sverige en mer omfattande övervakning för att få ställa högre krav vid import.

# Noromectin vet pasta<sup>®</sup>

ivermectin pasta 18,7mg/g mot rundmaskar och stygngflugelarver hos häst. Dosspruta á 7,49g räcker till 700 kg häst



Har ett kort grepp som även passar mindre händer

Räcker till 700kg kroppsvikt

Fri från smaktillsatser

Pastan är vit och syns vid spill

3 års hållbarhet



N-vet erbjuder hästägare **gratis träckprovsanalys** vid behov

Vill du ha receptblock, kontakta N-vet

Tel: 018-57 24 30  
018-57 24 31  
Fax: 018-57 24 32

**N-vet**  
L Ä K E M E D E L

Vår målsättning är att alltid erbjuda lägsta pris

20120420

Datum för senaste översyn av SPC:2007-01-18  
För ytterligare information, se Fass.se

Uppsala Science Park  
751 83 Uppsala

Tel: 018-57 24 30/31/34  
Fax: 018-57 24 32

E-post: info@n-vet.se  
Hemsida: www.n-vet.se

## noterat

### Svensk travsport lägger ned hästombudsmannen

Hästombudsmannen, som tillsattes i januari, hann finnas mindre än ett år. I månadsskiftet oktober/november lades tjänsten ner, meddelade tidningen Djurskyddet den 31 oktober.

– Vår ambition var att försöka lyfta debatten kring djurskydd och hästvälfärd med hästombudsmantjänsten. Vi tycker inte att vi fått den bredare debatt och bredare granskning som vi hade hoppats på. Tjänsten har varit en väldigt svår roll, säger Mats Fransson, informationschef på Svensk Travsport.

Anna Hedendahl, husdjursagronom och tidigare lärare på en travskola, har haft jobbet som hästombudsman under året. Hon är besviken över att deltidstjänsten läggs ned.

– Det är väldigt synd, jag tycker att man skulle kunna göra så mycket mer. Jag kände själv att jag precis höll på att bli varm i kläderna, säger hon. Hon hoppas på att tjänsten återkommer i en ny, bredare form som inkluderar hela hästsporten och inte bara trav.

Istället för en hästombudsman håller nu Svensk Travsport på att införa ett djuromsorgsprogram, enligt Mats Fransson. ■

### Fransk hjärtmask funnen hos hund i Dalsland

Ett fall av fransk hjärtmask (*Angiostrongylus vasorum*) har påträffats hos en hund på den svenska västkusten, meddelade Dan Christensson från SVA den 5 november. Hunden är uppfödd och har huvudsakligen vistats i mellersta Dalsland. Detta är ett nytt område för fransk hjärtmask.

Parasiten har tidigare påvisats hos hund och räv på Sydostern (se SVT 12/03) och hos räv både i trakten av Osby och Växjö. Parasiten förekommer hos räv och hund i lokala områden i hela Europa. Infektion med fransk hjärtmask orsakar lindriga till mycket grava symtom från andnings- och cirkulationsorgan hos hund. ■



# SVA behöver aktiv samverkan med veterinärkåren

DET VAR NOG EN OCH ANNAN som höjde på ögonbrynen eller kanske till och med rynkade pannan när det stod klart att SVA inte längre skulle ledas av en veterinär. Jag vill därför ta chansen att utifrån mitt perspektiv diskutera samverkan mellan SVA och veterinärkåren. Med drygt 400 anställda varav lite över 90 veterinärer är SVA en av landets största arbetsgivare för veterinärer. Historiskt sett har det heller aldrig varit så många veterinärer anställda som nu. Detta är inte en slump utan en serie medvetna val och en naturlig utveckling då SVA måste hantera allt mer komplexa uppgifter. Av samma skäl finns allt fler agronomer, civilingenjörer, molekylärbioleger med flera bland SVAs experter. Men vem och vilka veterinärer anställer vi?


Som bekant bryr sig våra viktigaste smittor föga om nationsgränser varför SVAs sjukdomsövervakning lika mycket handlar om nationella som internationella förhållanden. En konsekvens är att SVA behöver veterinärer med expertkompetens och som många gånger har egna forskningsmeriter. Jag skulle därför vilja påstå att vi är en av VH-fakultetens viktigaste avnämare när det kommer till att rekrytera disputerade veterinärer. Överhuvudtaget har SVA och SLU, genom VH-fakulteten, många och nära samarbeten inom såväl grund- och forskarutbildningen som forskning. Samarbetet kommer delvis att förändras i och med att fakulteten flyttar till nya lokaler. Min bestämda uppfattning är dock att vår samverkan är till nytta både för SVA och SLU, samtidigt som det stärker vårt smittskydd. SVA behöver också locka till sig veterinärer från andra länder, både för att utvecklas och för att ha rätt expertprofil.

En av SVAs grundläggande uppgifter är att upprätthålla beredskap mot utbrott av smittsamma sjukdomar hos djur. SVA ska snabbt och säkert kunna göra en bedömning av risk, ställa rätt diagnos och ge expertråd om hur utbrott ska bekämpas. SVA får varje vecka in frågeställningar med epizootimisstankar där vissa utgör zoonoser och där kliniskt verksamma veterinärer är våra känselspröt. Jag menar att den del av veterinärkåren som arbetar kliniskt är en förutsättning för att vi på SVA ska kunna fullgöra vårt regeringsuppdrag. I samma anda måste vi på SVA tillsammans med veterinärkåren ta oss an ett av de största hoten mot vår framtida folk- och djurhälsa: den försätliga ökningen av antibiotikaresistens



hos sjukdomsframkallande bakterier. Med en ansvarsfull användning av antibiotika och ett aktivt smittskyddsarbete kan vi gemensamt påverka utvecklingen. Frågorna kring antibiotikaresistens och -användning är också ett av de nyckelområden där veterinärer, läkare och andra expertkompetenser samverkar och måste samverka.

Som chef för en myndighet med över hundra år på nacken kan jag konstatera att SVA har ett så pass gott självförtroende att vi vågar behålla ordet anstalt i vårt namn. På samma sätt håller vi vår veterinärmedicinska profil högt men för att behålla SVAs skärpa som expertmyndighet behöver vi en aktiv och levande samverkan med veterinärkåren. En samverkan som så här långt placerat Sverige i absolut framkant inom såväl djur- som folkhälsa.



JENS MATTSSON  
generaldirektör, SVA

## KONGRESSER & KURSER

### SVENSKA

#### v 48

27–28/11 -12. **KURS I ANTIBIOTIKAANVÄNDNING (AV SJV SPECIALISTGODKÄND KURS)**, Knivsta. Arr: VeTA-bolaget. (SVT 2/12)

28/11 -12. **CARDIO-WORKSHOP**, Lund. Arr: Kruuse. Info: Anders Hildebrand, 070-10 16 717, anders.hildebrand@kruuse.com (se annons i SVT 12/2012)

29–30/11 -12. **KURS I GASTROENTEROLOGI**, Helsingborg. Arr: Regiondjursjukhuset Helsingborg. (SVT 7/12)

29–30/11 -12. **GRUNDLÄGGANDE ULTRALJUDSKURS BUK SMÅDJUR**, Malmö. Arr: Kruuse. Info: Anders Hildebrand, 070-10 16 717, anders.hildebrand@kruuse.com (se annons i SVT 12/2012)

#### v 49

3–4/12 -12. **KURS PROBLEMBETEENDEN HUND OCH KATT**, Knivsta. Arr: VeTA-bolaget. Info: www.vetabolaget.se

6–7/12 -12 + 24–25/1 -13. **KURS I ANESTESIOLOGI STEG 3, DEL 1 OCH 2 (AV SJV SPECIALISTGODKÄND KURS)**, Göteborg. Arr: VeTA-bolaget. (SVT 2/12)

6–7/12 -12. **KURS LEDKIRURGI PÅ HÄST MED ARTROSKOPITEKNIK, GRUND**, Halmstad. Arr: VeTA-bolaget. Info: www.vetabolaget.se

6–7/12 -12. **KURS ARTROSKOPI HUND, FÖRDJUPNING**, Halmstad. Arr: VeTA-bolaget. Info: www.vetabolaget.se

#### v 1, 2013

JANUARI–MARS -13. **ENDAGSKURS EPIZOOTISJUKDOMAR**, Luleå, Umeå, Sundsvall, Norrköping, Uppsala, Jönköping, Göteborg, Karlstad, Kristianstad,

Helsingborg. Arr: SVA och Jordbruksverket. Info: www.jordbruksverket.se/kurserochseminarier

#### v 2

11–12/1 -13. **KURS ULTRALJUD HÄST**, Hudiksvall. Arr: VeTA-bolaget. Info: www.vetabolaget.se

#### v 3

15–16/1 -13. **NURSE ACADEMY – KLINISK NUTRITION FÖR DJUR-SJUKSKÖTARE OCH DJUR-SJUKVÄRDARE**, Norrbotten. Arr: Royal Canin. Info: ellinor.gunnarsson@royalcanin.se

#### v 5

1–3/2 -13. **KONGRESS I KIRURGI OCH AKUT/INTENSIVVÅRD FÖR HUND OCH KATT**, Göteborg. Arr: Blå sjärnan akademien. Info: www.blastjarnanakademin.se

#### v 6

8–9/2 -13. **VINTERKURS BILDDIAGNOSTIK FRÅN TOPP TILL TÅ – OLIKA TEKNIKER I FÄLT OCH PÅ** ➤

## veterinär TILL GÖTEBORG

## västra DJUR SJUKHUSET

Vi hoppas hitta Dig som har ett grundintresse för internmedicin och gärna med inriktning mot bildiagnostik, då vi är i färd med att installera en datortomograf. Vi önskar att du har specialistkompetens i hundens och kattens sjukdomar samt några års ytterligare erfarenhet därefter. Vi söker dig som tycker det är stimulerande och roligt att stödja och vidareutbilda våra nyare veterinärer, men också att vidareutveckla dina egna intresseområden.

Vi är idag femton veterinärer varav åtta med specialistkompetens i hundens och kattens sjukdomar. Vi arbetar mestadels med bokade patienter dagtid, samt akutmottagning kvällar och helger.

Västra Djursjukhuset ingår i Djursjukhusgruppen vilket ger oss ytterligare möjligheter till vidareutbildning och kunskapsutbyte för vår personal. Vi har ett välutrustat och modernt djursjukhus där vi tar emot 22 000 patienter årligen, såväl remissfall som primärfall. Vi lägger särskild vikt vid kundfokus, vårdhygien och att trivas och ha roligt tillsammans.

Tjänstgöringsgrad och tillträde enligt överenskommelse.

Välkommen med förfrågningar eller ansökan till klinikcheferna:

Ann-Mari Kjellgren, ann-mari.kjellgren@vastradjursjukhuset.se, 031-450705  
Elisabeth Bademo, elisabeth.bademo@vastradjursjukhuset.se, 031-450702



Länsstyrelsen  
Gävleborg

## Länsveterinär för Gävleborgs och Dalarnas län

På Länsveterinärenheten arbetar vi med kontroll av djurskydd, primärproduktion av foder och livsmedel, revision av kommunernas livsmedelskontroll och tillsyn över personal inom djurens sjuk- och hälsovård i länet. Vi har också det länsövergripande ansvaret för smittskyddet hos djur.

Mer information hittar du på  
[lansstyrelsen.se/gavleborg](http://lansstyrelsen.se/gavleborg)

► **KLINIK**, Rimbo. Arr: SVS Hästsektion.  
Info: [www.vinterkurs.se](http://www.vinterkurs.se)

för Kliniska vetenskaper (KV), SLU.  
Info: [susanne.petterson@slu.se](mailto:susanne.petterson@slu.se)  
(se annons i denna tidning)

**SJUKVÅRDARE**, Dalarna. Arr: Royal Canin.  
Info: [ellinor.gunnarsson@royalcanin.se](mailto:ellinor.gunnarsson@royalcanin.se)

v 7

**NY 11–15/2 -13. KURS I ARTIFICIELL INSEMINATION, HÄST**, Uppsala. Arr: Institutionen

**13–14/2 -13. NURSE ACADEMY – KLINISK NUTRITION FÖR DJURSJUKSKÖTARE OCH DJUR-**

v 9

**NY 1–2/3 -13. KURS MYTHS AND MISCONCEPTIONS**, Göteborg. Arr: Svenska sällskapet för djurtandvård. Info: [www.ssd.se](http://www.ssd.se)  
(se annons i denna tidning)

## DJURSJUKSKÖTARE/ DJURVÅRDARE ... var med och utveckla!



Vi är en väletablerad smådjursmottagning som slog upp våra portar för sex år sedan. Vi är för närvarande sex anställda, men i en växande fas och söker därför *leg djursjukskötare eller djurvårdare på övergångsregel* med narkoserfarenhet. Mottagningen är välutrustad med goda möjligheter till utveckling för den med rätt kunskap.

Vi tror du är engagerad och driftig med effektivt arbetssätt vid högt tempo, har genuint engagemang i ditt arbete samt lätt att bemöta våra kunder med värme och respekt. Självklart vill vi även att du bidrar till positiv stämning i vårt team.

Kollektivavtal finns. Vi tillämpar provanställning i sex månader. Tillträde snarast.

Välkommen med din ansökan till [info@uppsalaveterinarmottagning.se](mailto:info@uppsalaveterinarmottagning.se)

Telefon: 018 300660

v 11

**NY 12–13/3 -13. SVENSKA DJURHÄLSO-VÅRDENS VÅRKONFERENS 2013**, Västerås.  
Info: [www.svdhv.se](http://www.svdhv.se)  
(se annons i denna tidning)

v 16

**NY 19–20/4 -13. KURS OFTALMOLOGI (AV SVS REKOMMENDERAD KURS)**, Sigtuna.  
Arr: Jamaren. Info: [www.jamaren.se](http://www.jamaren.se)

v 25

**17–20/6 -13. IX EUROPEAN SYMPOSIUM ON POULTRY WELFARE**, Uppsala.  
Info: <http://www-conference.slu.se/poultrywelfare2013>

v 37

**11–14/9 -13. 11TH INTERNATIONAL CONFERENCE BY EURSAFE (EUROPEAN SOCIETY FOR FOOD AND AGRICULTURAL ETHICS)**, Uppsala.  
Info: [www.slu.se/eursafe2013](http://www.slu.se/eursafe2013)

## INTERNATIONELLA

Fler internationella kurser hittar du på Vet Agendas hemsida: [www.vetagenda.com](http://www.vetagenda.com) och på British Small Animal Veterinary Associations hemsida: [www.bsava.com](http://www.bsava.com)

v 48

**28–30/11 -12. THE FINNISH VETERINARY ASSOCIATION ANNUAL VETERINARY CONGRESS "VETERINÄRDAGARNA"**, Helsingfors, Finland. Arr: Finlands Veterinärförbund  
Info: [www.sell.fi](http://www.sell.fi), under genvägen Veterinärdagarna

**28/11–2/12 -12. VETERINARY CHIROPRACTIC COURSE THORACOLUMBAR (MODULE II)**, Sittensen, Tyskland. Arr: IAVC.  
Info: [www.i-a-v-c.com](http://www.i-a-v-c.com)

v 49

**8–9/12 -12. EQUINE EYE CASE DAYS**, Bonn



Sveriges lantbruksuniversitet  
Swedish University of Agricultural Sciences



## KLINIKVETERINÄR med placering på Smådjurskliniken

Sista ansökningsdag: 12 december 2012  
Fullständig annons: [www.slu.se/lediga-jobb](http://www.slu.se/lediga-jobb)



och Weilerswist-Müggenhausen, Tyskland. Arr: Arbetsgrupp Pferd. Info: [www.agpferd.com](http://www.agpferd.com)

#### v 3, 2013

16-20/1 -13. VETERINARY CHIROPRACTIC COURSE CERVICAL (MODULE III), Sittensen, Tyskland. Arr: IAVC. Info: [www.i-a-v-c.com](http://www.i-a-v-c.com)

#### v 7-8

NY 13-14/2 -13. ETTERUTDANNING – KURS I DERMATOLOGI HEST, Oslo. Arr: Norges veterinärhögskola. Info: [www.nvh.no](http://www.nvh.no) (se annons i denna tidning)

NY 15-17/2 -13. ADVANCED EQUINE MUSCULO-SKELETAL IMAGING COURSE – MRI AND CT DAYS, Bonn, Tyskland. Arr: Arbetsgrupp Pferd. Info: [www.agpferd.com](http://www.agpferd.com)

15-18/2 -13. 4TH INTERNATIONAL MEETING ON EMERGING DISEASES AND SURVEILLANCE

(IMED), Wien, Österrike. Info: <http://imed.isid.org>

#### v 8

18-22/2 -13. 8TH INTERNATIONAL SHEEP VETERINARY CONGRESS, Rotorua, Nya Zeeland. (SVT 7/12)

20-24/2 -13. VETERINARY CHIROPRACTIC COURSE EXTREMITIES (MODULE IV), Sittensen, Tyskland. Arr: IAVC. Info: [www.i-a-v-c.com](http://www.i-a-v-c.com)

#### v 10

6-9/3 -13. WSAVA FASAVA 38TH ANNUAL CONGRESS 2013, Auckland, Nya Zeeland. (SVT 7/12)

NY 9-10/3 -13. EQUINE THORACIC, CARDIAC, ABDOMINAL AND OCULAR ULTRASOUND DAYS, Weilerswist-Müggenhausen, Tyskland. Arr: Arbetsgrupp Pferd. Info: [www.agpferd.com](http://www.agpferd.com)

#### v 14

3-7/4 -13. NOVAS/IVAS BASIC COURSE ON VETERINARY ACUPUNCTURE – SESSION IV, Oslo. (SVT 3/12)

NY 5-7/4 -13. EQUINE PHYSIOTHERAPY DAYS: THE SACROILIAC-HINDLEGS MOTION CIRCUIT, Bingen och Waldalgesheim, Tyskland. Arr: Arbetsgrupp Pferd och Tierklinik Binger Wald. Info: [www.agpferd.com](http://www.agpferd.com) och Arno Lindner, [arnolindner@t-online.de](mailto:arnolindner@t-online.de)

#### v 15

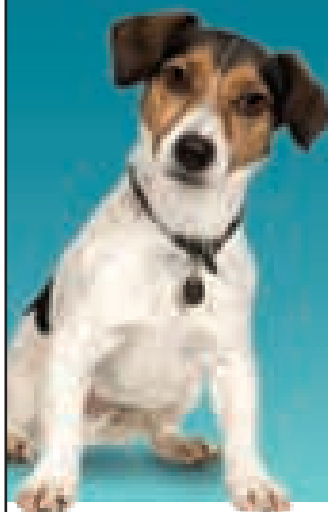
10-14/4 -13. VETERINARY CHIROPRACTIC COURSE INTEGRATED (MODULE V), Sittensen, Tyskland. Arr: IAVC. Info: [www.i-a-v-c.com](http://www.i-a-v-c.com)

#### v 18

NY 2-4/5 -13. WORLD CONFERENCE ON VETERINARY EDUCATION, Bangkok, Thailand. Arr: World Veterinary Association (WVA). Info: [www.worldvet.org](http://www.worldvet.org)

## Djursjukhusgruppen – Falu Djursjukhus söker personal

Falu Djursjukhus är ett djursjukhus för smådjur med 14 anställda veterinärer samt drygt 30 djurvårdare/djursjukskötare. Vi är remissinstans för de mindre klinikerna i hela Dalarna och tillsammans med våra filialer i Borlänge och Ludvika tar vi årligen emot ca 33 000 patienter. Vi bedriver högkvalificerad djursjukvård i välutrustade, rymliga och trivsamma lokaler. Hos oss erbjuds du ett omväxlande arbete i ett glatt och trevligt arbetsteam. Läs mer på [www.faludjursjukhus.se](http://www.faludjursjukhus.se) under lediga tjänster.



### Chefveterinär

Tillsvidareanställning 100%, Falun/Borlänge. Intervjuer kommer att ske löpande. Tillträde efter överenskommelse.

### Veterinär, klinikchef Ludvika

Tillsvidareanställning heltid, Ludvika. Intervjuer kommer att ske löpande. Tillträde efter överenskommelse

### Klinikveterinär

Tidsbegränsad anställning, 100%, Falun/Borlänge resp Ludvika. Period: 2013 01 01 - 2013 09 30. Intervjuer kommer att ske löpande.

### Klinikveterinär

Semestervikariat 100%, Falun/Borlänge. Period: 2013 05 01 - 2013 09 30. OBS! Ansök senast 15 jan 2013.

Veterinärtjänsterna omfattar arbete på alla avdelningar. Jourttjänstgöring ingår. Vi söker Dig som är ansvarsfull, ambitiös och med god samarbetsförmåga. Kompetens inom både medicin och kirurgi är meriterande och vi ser helst att du självständigt kan hantera de vanligaste jourfallen.

### 2 st djursjukskötare/djurvårdare med C15 utbildning

2 st djursjukskötare/djurvårdare med C15 utbildning. Tidsbegränsad anställning, Falun/Borlänge resp Ludvika. Period: 2013 01 01 - 2013 09 30. Omfattning efter överenskommelse. Intervjuer kommer att ske löpande. Tillträde efter överenskommelse.

Välkommen att maila Din ansökan och CV till: [marika.ericson@faludjursjukhus.se](mailto:marika.ericson@faludjursjukhus.se) Ange i ämnesraden vilken tjänst du söker. Frågor besvaras av VD Yvonne Wiberger 070-7465157, 023-6615515 samt Bemanningsansvarig Marika Ericson 070-7463048. Fackligt arbetsplatsombud veterinär: [anna.lof@faludjursjukhus.se](mailto:anna.lof@faludjursjukhus.se), [maja.ohman@faludjursjukhus.se](mailto:maja.ohman@faludjursjukhus.se) (SVF), djurvårdare/djursjukskötare: [ulrika.karlsson@faludjursjukhus.se](mailto:ulrika.karlsson@faludjursjukhus.se) (Kommunal)

**DJURSJUKHUSGRUPPEN\*** NORDENS LEDANDE DJURSJUKHUS OCH KLINIKER TILLSAMMANS FÖR DITT DJURS BÄSTA

v 19

8-11/5 -13. INTERNATIONAL CONFERENCE ON DISEASES OF ZOO AND WILD ANIMALS 2013, Wien, Österrike. Arr: IZW, Tiergarten Schönbrunn, EAZWV.  
Info: www.zoovet-conference.org

v 21

NY 23-26/5 -13. WORLD VETERINARY DENTAL CONGRESS, Prag, Tjeckien.  
Info: http://2013.ecvd.info/

v 23

8-9/6 -13. NoVAS/IVAS BASIC COURSE ON VETERINARY ACUPUNCTURE – SESSION EXAMS, Helsingfors. (SVT 3/12)

v 37

NY 14-17/9 -13. 1ST WORLD VETERINARY GOLF CHAMPIONSHIP, Prag Tjeckien.  
Info: www.vetgolf.eu

v 38

17-20/9 -13. WORLD VETERINARY CONGRESS, Prag, Tjeckien. Info: www.worldvet.org



**VETERINÄR  
HUSET**

## Veterinärhuset i Värnamo söker vikarierande klinikveterinär

Veterinärhuset i Värnamo är en etablerad, serviceinriktad djurklinik för smådjur med ca 2,5 heltidsveterinärer. I ljusa, trevliga och ändamålsenliga lokaler, centralt belägna i Värnamo, tar vi årligen emot ca 9 000 patienter.

Dermatologi och oftalmologi är områden som vi satsat speciellt på men vi har även en bra avdelning för polikliniska operationer och ett eget laboratorium. Kliniken har journalsamarbete med Djursjukhuset i Jönköping och har därför ingen egen jourverksamhet.

Vi söker en smådjursveterinär, gärna specialist i hundens och kattens sjukdomar. Du bör vara serviceinriktad, stresstålig och ha stor förmåga att samarbeta.

Vikariatet gäller under ca 1 år och anställningsgraden är 80-100%.

Ansökan skickas snarast till Veterinärhuset i Värnamo, att. Olle Görman, Jönköpingsvägen 43, 331 34 Värnamo eller via e-post: [olle@vethuset.se](mailto:olle@vethuset.se)

## SVERIGES VETERINÄRFÖRBUND

### FÖRBUNDSSTYRELSE

Ordförande	Telefon
TORSTEN JAKOBSSON	070-372 95 10
<i>Vice ordförande</i>	
ANDERS FORSLID	0413-55 32 20
PER JONSSON	0155-28 33 18
JK LARSSON	0171-15 31 91
KARIN LUNDBORG	0512-229 19
OLOF SKARMAN	070-747 47 64
LARS-ERIK STABERG	070-438 98 78
LOTTA TERNSTRÖM HOFVERBERG	073-151 22 50
MARJA TULLBERG	070-627 77 36

### ANSTÄLLDA VETERINÄRERS FÖRENING – AVF

#### STYRELSE

Ordförande	Telefon
FREDRIKE RITTER	0768-23 35 88
<i>Vice ordförande</i>	
ELEONOR FREDLER	070-341 19 41
<i>Sekreterare</i>	
TONE LINDVÄG	070-260 90 10
<i>Kassör</i>	
SHWAN KAREEN	070-798 68 68
<i>Ledamöter</i>	
KAJSA GUSTAVSSON	070-980 09 65
LARS-GÖSTA LARSSON	070-851 98 42
MARIA LECLERCQ	076-770 62 62

### FÖRETAGANDE VETERINÄRERS FÖRENING – FVf

#### STYRELSE

Ordförande	Telefon
JOHANNA HABBE	070-522 04 90
<i>Sekreterare</i>	
RITVA KROKFORS WRETEMARK	070-397 35 17
<i>Kassör</i>	
ANN-MARI KJELLGREN	0761-12 71 05
<i>Ledamot</i>	
ANDREAS SANDIN	0730-68 15 94
<i>Suppleant</i>	
SUSANNA HULTBERG	0524-233 75

I veterinärförbundet ingår förutom dessa funktioner ett antal råd, kommittéer och nämnder. Samtliga förtroendevalda förbundsmedlemmar listas på hemsidan [www.svf.se](http://www.svf.se)

### SVERIGES VETERINÄRMEDICINSKA SÄLLSKAP – SVS

#### KOLLEGIUM

Ordförande:
PER JONSSON
Vice ordförande:
TORKEL EKMAN
PATRICIA HEDENQVIST
HÅKAN LANDIN
LENA MALMGREN
OLLE RYDELL
ULRIKA WINDAHL

### Sektioner inom Sveriges Veterinärmedicinska Sällskap

#### FÖRSÖKSDJURSSEKTIONEN

Ordförande:
PATRICIA HEDENQVIST
Sekreterare
ANNA GRANLUND

#### HUSDJURSSEKTIONEN:

Ordförande
HÅKAN LANDIN
Sekreterare
YLVA PERSSON

#### HÄSTSEKTIONEN

Ordförande
LENA MALMGREN
Sekreterare
JAN SKIDELL

#### SEKTIONEN FÖR VETERINÄR FOLKHÄLSA

Ordförande
OLLE RYDELL
Sekreterare
ERIKA CHENAIS

#### SMÅDJURSSEKTIONEN

Ordförande
ULRIKA WINDAHL
Sekreterare
ANNE-LI LJUNGGREN



## När han den vanlige var ledig

**SOM RELATIVT GRÖN** distriktare hamnar man ibland i trakter (typ djupaste smålandsskogarna som i det här fallet) där man sällan varit förut. Det händer ju att den vanlige veterinären är ledig. Så det ringde från djupaste smålandsskogarna och det var bråttom för det var enligt uppgift stallkramp någon månad eller så efter kalvning och en av de bästa mjölkkena. Iväg for jag, fram kom jag och jag insåg direkt att jag skulle få nytta av ett diagnostiskt verktyg som jag hade (har?) väl inkapslat i näsan. Jo då, det stank aceton om den krampande kon. Bråttom var det, diagnosen nervös acetonemi var ställd och kanylen snart på plats, kramp till trots.

**DÅ UPPTÄCKTE BONDEN** att jag höll en påse i handen och inte en flaska. Och påsen innehöll enligt den unga veterinärskans uppgift socker. Det var ingen riktig medicin och där låg bästa kon och krampade. Den driftiga bonden beskrev oroligt och väldigt exakt hur en lämplig flaska med kalklösning ser ut, men den unga, till synes mycket oerfarna veterinärskan (OK, det var jag, det har ni fattat) avsåg inte att lyssna på den mycket exakta beskrivningen av hur "han den vanlige" veterinären skulle ha behandlat. Trots att budskapet framfördes väldigt tydligt, väldigt många gånger ...

**UNDERTECKNAD GJORDE FAKTISKT** ett snabbt överslag över risken att kon skulle knalldö av onödig kalklösning och var nästan på väg att tysta bonden genom att vika mig för hans tjat. Dock bedömde jag risken (för knalldöd alltså) som för stor och försökte framföra detta på ett pedagogiskt sätt. Men bonden (med mer och mer darr på rösten och påtagligt flackande blick) framförde än mer enträget vad "han den vanlige" skulle ha gjort för att bota stallkrampen.

**OK, SYND ATT LÅTA** en ko dö medan man tjafsar. Jag tvingade bonden att hålla huvudet, tryckte in sockerlösningen så fort jag kunde (och smög in ganska mycket kortison också men det märkte nog aldrig bonden). Efter mindre än en minut lyfte den döende kon plötsligt på huvudet och upp kom uppenbarligen en idisslingsboll för hon började tugga. Och



ILL.: KARIN ÅSTROM BENGTSSON

sedan fick jag bråttom ur med kanylen för typ tio sekunder senare reste hon sig yrvaket och insisterade på att hon var fullt frisk.

**BONDENS MIN** var min belöning för en vecka framåt och när jag med väskan i hand så småningom var på väg ut mot bilen hörde jag honom bakom mig "Ho' veterinärskan, har ho' ti' att se på koa där borte innan ho' går? Han den vanlige var te' na men han kunde inte hjälp'na. Kanske ho' kan?". Han pekade på något mycket avmagrat i ett hörn och jag kom, jag såg men jag segrade inte ... Blåsljud på hjärtat och alla kardinalsymtom på kronisk endokardit – det fixar inte ens jag. Det hade inte hjälpt med kalk. Det hade inte ens hjälpt med en påse socker spetsad med kortison.

KAROLINA TÖRNEKE

## SVENSK VETERINÄRLEGITIMATION

Jordbruksverket har fr o m den 21 september till och med den 23 oktober 2012 utfärdat svensk veterinärlegitimation för nedanstående personer:

- Musa Adam
- Ali Albasam
- Muluaem Feleke
- Melani Fork
- Anna Holm
- Ina Lindblom
- Andrea Miller
- Ylva Naeve
- Kristian Natland
- Barbro Nordquist
- Alexandra Cristina Pécurto Alves
- Lumma Ando Warda



"I sure appreciate your advice, Doc, even when you are wrong."

## PERSONNOTISER

### Födelsedagar i december 2012

Den som inte önskar få sin bemärkelsedag publicerad i SVT måste meddela detta till förbundskansliet eller redaktionen senast två månader före bemärkelsedagen.

**CATHRINE GAUTSCHI**, Schweiz, 75 år  
den 2/12

**BERIT SÖDERSTRÖM**, Järfälla, 60 år  
den 2/12

### Avliden

F besiktningveterinär och stadsveterinär **GUNNAR WIDÉN** har avlidit den 19 april 2012. Han föddes 1917 i Önum, Västra Götalands län och avlade studentexamen i Skara 1935 och veterinärexamen 1944. Han började arbeta som assistent vid SVA 1944 och som assistentveterinär

**ULLA JUSSING**, Märsta, 60 år  
den 12/12

**SIGVARD GABRIELSON**, Vaggeryd, 80 år  
den 16/12

**GÖRAN PETERSSON**, Västerås, 60 år  
den 16/12

**ROLAND HJELM**, Uppsala, 60 år  
den 17/12

**ANNA RUDBÄCK DANIELSSON**, Hjalteby, 50 år  
den 22/12

**BRITT-MARIE THORBERG**, Falun, 50 år  
den 30/12

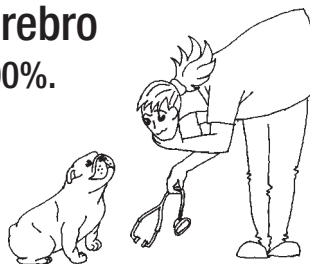
vid Hallands läns hushållningssällskap 1946. Han erhöll tjänst som konsulent vid Veterinärstyrelsen 1948 och som besiktningveterinär i Trelleborg 1952 samt i Trollhättan 1954–1965. Han var verksam som stadsveterinär i Trollhättan fr o m 1954. Han pensionerades 1982.

## Djurkliniken Annalysen i Örebro söker en klinikveterinär på 60–100%.

Vi utökar vårt team och letar efter dig som vill ha ett omväxlande arbete på en mellanstor smådjursklinik, och som vill jobba tillsammans med ett trevligt arbetslag.

Erfarenhet är ett plus men inget krav. Tillträde snarast.

För mer information  
ring Anna 070-3988838 eller  
maila till annalysen@hotmail.com



**EVIDENSIA**

## SVENSK VETERINÄRTIDNING

Box 12 709  
112 94 STOCKHOLM

BESÖKSADRESS: Kungsholms Hamnplan 7  
TELEFON: 08-545 558 34  
TELEFAX: 08-545 558 39  
HEMSIDA: [www.svf.se](http://www.svf.se)

REDAKTION:  
JOHAN BECK-FRIIS  
*ansvarig utgivare & chefredaktör*  
TELEFON: 08-545 558 33  
MOBIL: 070-717 73 25  
E-POST: [johan.beck-friis@svf.se](mailto:johan.beck-friis@svf.se)

SUZANNE FREDRIKSSON  
*journalist*  
TELEFON: 08-545 558 32  
E-POST: [suzanne.fredriksson@svf.se](mailto:suzanne.fredriksson@svf.se)

BRITA TRYBOM  
*redaktionssekreterare, annonser*  
TELEFON: 08-545 558 34  
E-POST: [brita.trybom@svf.se](mailto:brita.trybom@svf.se)

LILL OCH KJELL EFVERGREN, EXPONERA  
*layout*  
TELEFON: 070-566 5661, 0734-28 26 80  
E-POST: [info@exponera.net](mailto:info@exponera.net)

WIKSTRÖMS TRYCKERI AB, UPPSALA  
*tryckeri*

ISSN 0346-2250

### UTGIVNINGSPLAN 2012

NR	UTGIVNING	ANNONS-STOPP	MANUS-STOPP
1	17 JAN	20 DEC	13 DEC
2	7 FEB	17 JAN	10 JAN
3	28 FEB	7 FEB	31 JAN
4	20 MAR	28 FEB	21 FEB
5	17 APR	20 MAR	13 MAR
6	8 MAJ	17 APR	10 APR
7	31 MAJ	8 MAJ	2 MAJ
8-9	27 JUN	31 MAJ	22 MAJ
10	28 AUG	7 AUG	31 JUL
11	18 SEP	28 AUG	21 AUG
12	9 OKT	18 SEP	11 SEP
13	30 OKT	9 OKT	2 OKT
14	27 NOV	6 NOV	30 OKT
15	18 DEC	27 NOV	20 NOV

## SVENSK VETERINÄRTIDNING Prenumerationspris 2012

Sverige: 1 110 kronor + moms.\*  
Europa: 1 430 kronor + moms, i EU.  
Utanför Europa: 1 610 kronor.

\*Medlemmar i veterinärförbundet har 250 kronor i rabatt

FACKPRESSUPPLAGA 2011  
– 3 300 EX