

SVERIGES
VETERINÄRFÖRBUND

Box 12 709
112 94 STOCKHOLM

BESÖKSADRESS: Kungsholms Hamnplan 7

E-POST: office@svf.se
HEMSIDA: www.svf.se
TELEFON: 9.00–11.30, 12.30–16.30
(MAJ–AUGUSTI: 9.00–11.30, 12.30–16.00)

KANSLI
TELEFON: 08-545 558 20
TELEFAX: 08-545 558 39

Ordförande:

KARIN ÖSTENSSON, *leg vet*
TELEFON: 08-545 558 22
MOBIL: 070-461 14 46
BOSTAD: 018-46 21 21
E-POST: karin.ostensson@svf.se

Kansli- och ekonomichef:

PER CARLSSON, *pol mag*
TELEFON: 08-545 558 21
MOBIL: 070-567 12 35
BOSTAD: 08-650 44 32
E-POST: per.carlsson@svf.se

Förhandlingschef:

ANDERS LEFRELL, *jur kand*
TELEFON: 08-545 558 25
MOBIL: 070-418 07 99
BOSTAD: 08-765 91 19
E-POST: anders.lefrell@svf.se

Generalsekreterare SVS:

CHRISTINA AROSENIUS, *leg vet*
TELEFON: 08-545 558 24
MOBIL: 070-717 73 19
BOSTAD: 08-651 09 65
E-POST: christina.rosenius@svf.se

Informationschef:

JOHAN BECK-FRIIS, *leg vet*
TELEFON: 08-545 558 33
MOBIL: 070-717 73 25
BOSTAD: 018-54 11 71
E-POST: johan.beck-friis@svf.se

Ombudsman

AMELIE LOTHIGIUS, *jur kand*
TELEFON: 08-545 558 26
MOBIL: 070-788 70 47
BOSTAD: 08-26 25 39
E-POST: amelie.lothigius@svf.se

Ekonomiassistent

BIRGITTA LARSSON
TELEFON: 08-545 558 23
E-POST: birgitta.larsson@svf.se

Sekreterare

MARIANNE LUNDQUIST, SVS
TELEFON: 08-545 558 27
E-POST: marianne.lundquist@svf.se

Administrativ assistent

KARIN MOSSBLAD HENRIKSSON, SVF
TELEFON: 08-545 558 28
E-POST: karin.henriksson@svf.se

Plusgiro: 83 80-8 Allmänna kassan
15 39 33-7 Understödsfonden

Bankgiro: 530-52 22 Allmänna kassan

SVENSK
VETERINÄRTIDNING
se sista sidan

ledare

Apoteket ute på farlig väg

INFÖR ETT PRESSUPPBÅD på Skansenakvariet i Stockholm visade Apoteket den 17 juni upp nya produkter för djurhälsa och presenterade sommarens tänkta TV-kampanj riktad till djurägare. Pressfrukosten, som anordnades i Mikael Bindefelds regi, fick stor medial uppmärksamhet.

Apotekets talesperson under pressträffen var Eva Fernvall, tidigare ordförande för Vårdförbundet och numera varumärkesdirektör på Apoteket AB. Eva Fernvall framhöll att djurprodukter är en växande marknad, som i dag omsätter närmare 800 miljoner kronor. Den vid pressträffen nära förestående avregleringen av apoteksmarknaden låg enligt Fernvall inte bakom den tänkta djurägarkampanjen.

– Den är en del i vårt rullande kampanjarbete. Satsningen på djurhälsa är snarare ett sätt för oss att profilera oss mot dagligvaruhandeln, menade hon. Huvudbudskapet i kampanjen var dock både olustigt och oroande.

– En målsättning är att öka kunskapen hos kunderna, så att de inte behöver ta sitt djur till veterinären för smärre åkommor, sade Eva Fernvall. Hon gick till och med så långt att hon påstod att många av dagens veterinärbesök är onödiga, då den ”kunniga apotekspersonalen” kan ge råd och behandling direkt till oroliga djurägare.

Att tro sig kunna ta över veterinärens erfarenhet och kompetens är en farlig väg för Apoteket att ge sig ut på. Apotekspersonalen må ha yttlig kunskap om vanliga lättare djuråkommor som går att åtgärda med receptfria läkemedel. Men personalen har varken kompetens eller möjlighet att göra undersökningar, ställa diagnoser eller se allvarigare sjukdomar bakom till synes triviala symtom. Ett talande exempel utgjorde den reklamfilm avsedd för TV-reklam som spelades i bakgrunden under hela pressvisningen. Filmen visade ett barn som trillat i sjön och skrek på hjälp, men hjälpen i form av en Lassie-liknande hund kom inte på grund av att hunden inte hörde skriken. Apotekets budskap var att djurägaren skulle köpa rengöringsmedel för öron eftersom hunden hörde dåligt för att den hade vaxproppar i öronen. En veterinär som undersökt en hund med nersatt hörsel skulle ha haft ett flertal, många av dem allvarliga, differentialdiagnoser att utesluta innan vaxpropparna återstod. Och även om dessa hade blivit veterinärens diagnos, skulle behandlingen säkerligen varit mer heltäckande och effektivare än receptfria rengöringsmedel.

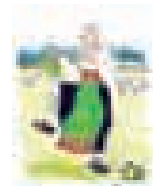
En vecka efter Bindefeld-jippet på Skansen avbröt Apoteket oväntat sin djurägarsatsning, på oklara grunder. Det var tänkt att kampanjen skulle fortsätta med annonser i TV och dagspress, men så blev det inte. Förhoppningsvis var det någon i ansvarig ställning som insåg det olämpliga i kampanjens inriktning. Om Eva Fernvall och Apoteket ändå tänker fortsätta på samma väg senare och utmana den veterinära kompetensen igen, måste veterinärkåren börja fundera över vem man ska använda som sin läkemedelsleverantör. Nu kommer det äntligen att finnas alternativ.

JOHAN BECK-FRIIS
informationschef, Sveriges Veterinärförbund



innehåll

ledare AV J BECK-FRIIS Apoteket ute på farlig väg	3	Genom nåsögat Ett ultimativt symposium om kor i övergångsfas AV T MANSKE	50
reportage AV S FREDRIKSSON SVFs fullmäktigemöte 2009 Dags att bilda en djurskyddssektion	6	Upprop Samband mellan kongenital ögonsjukdom och silverfärg hos häst AV G LINDGREN, B EKESTEN OCH L ANDERSSON	55
vetenskap – granskad artikel Seborré hos hund AV M LAAGO	11	veterinärkongressen 2009	43
vetenskap – från fältet Fallbeskrivning Parasitfynd i munhåla hos häst AV E OSTERMAN LIND, J CHIRICO OCH T LUNDSTRÖM	19	disputationer Dystoki hos tiken	59
vilken är din diagnos? – Patologi – Svar	22 64	insänt Kommentar till ansvarsärende rörande FORL-behandling AV A PETTERSSON, T MANNERFELT OCH E LUNDELL	60
månadens epiztel	23	från styrelsen Rapport från förbundsstyrelsen i juni 2009 AV P RAZDAN	63
allmänt Välbesökt SVF-seminarium EUs nya djurhälsostrategi – veterinärer för folk och få AV J BECK-FRIIS	25	noterat <ul style="list-style-type: none">Ny möjlighet att bekämpa hönskvalsterDjursjukhus ger gratis vård till hemlösa hundarMaria Lendau ny VD för ATG Hästklinikerna ABStörst risk för veterinärbesök för tikarInternationellt forskarpris till svensk veterinärTydligare regler för hästpassStig Einarsson hedersdoktor i Thailand	37 37 49 49 54 58 64
Sverige värd för veterinärfederationens vårmöte AV J BECK-FRIIS, M WIDELL, C AROSENIUS OCH E LEWIN	28	kanslinytt	65
Mervärden diskuterade under kunglig fältdag AV J BECK-FRIIS	35	kongresser & kurser	67
One world, one health – seminarium på SIDA AV C AROSENIUS	40	kåseri Goda råd är dyra AV V HULTSVED	73



Vetpoint

Din leverantör av ultraljud

Kontakta oss 0416-246 60

www.vetpoint.se



SVFs fullmäktigemöte 2009

Dags att bilda en djurskyddssektion

TEXT OCH FOTO:
SUZANNE FREDRIKSSON

Solsken över verksamheten, lite stackmoln över ekonomin, regnskurar över Villa Brevik. Det är en kort sammanfattning av årets fullmäktigemöte för veterinärförbundet, som hölls i mitten av maj. Att allt arbete fick ske inomhus i år var dock ingenting som påverkade deltagarnas humör.

För att börja bakifrån: när Karin Östensson avslutade årets fullmäktige framhöll hon verkligen vilken skillnad det är på stämningen och

samarbetsviljan inom förbundet numera jämfört med när hon tillträdde som ordförande för sex år sedan.

– Det känns skönt att kunna lämna ordförandeposten med den positiva känslan, sade Karin som avgår vid kommande val.

Att Calle Hård af Segerstad som vanligt svingade mötesklubban, som han själv tagit med för säkerhets skull, gjorde förstås sitt till när det gällde trivseln.

SOM NÄMNS I INLEDNINGEN avslutade Karin Östensson i väldigt positiva ordalag. När det kom till punkten förvaltning var det inte lika muntra tongångar. Även veterinärförbundet har fått känna av den ekonomiska krisen. En stor del av förbundets tillgångar är placerade i värdepapper.

– År 2008 var det sämsta på Stockholmsbörsen någonsin, sämre än på 1930-talet till och med, förklarade kanslichefen Per Carlsson men försäkrade att det inte är någon katastrof. SVF har en betydande ekonomisk trygghet i fastigheten som man äger på Kungsholmen och en tidning som trots lågkonjunkturen går med vinst. Mot alla odds ökade annonsintäkterna 2008.

I samband med verksamhetsplanen föreslogs en höjning av medlemsavgiften med fem procent.

– Avgiften har varit oförändrad i fyra år, det är befogat med en höjning nu, sade Per.

SEDAN 2005 har frågan om en inkomstförsäkring för medlemmarna stötts och blötts. Avtalstexten som Salus Ansvar presenterade för SVF var enligt Karin Östensson helt oacceptabel. Det finns andra försäkringsbolag som erbjuder inkomstförsäkring men eftersom SVF är delägare i Salus kan inget annat bolag komma ifråga.

– Det finns för närvarande sju hel- eller deltidslösa medlemmar. Att i dagens ekono-



Calle Hård af Segerstad svingar gärna sin klubba på fullmäktige. Och han gör det till allas belåtenhet.

miska läge belasta förbundet med en kostnad på ca 400 000 kronor för så få berörda känns inte rätt, sade Karin.

Fullmäktige gick på hennes linje.

KARIN REDOGJORDE också för några andra frågor som diskuterats speciellt under det gångna året.

Det handlar till exempel om jourersättning till privatpraktiker, hårt lobbyarbete inför den proposition som är resultatet av den tidigare omskrivna "Behörighetsutredningen", samt ansvaret för att utbilda specialister.

– Vi har haft betydligt fler uppvaktningar av politiker än vanligt medan arbetet med att besvara remisser har minskat. Det har skett en markant minskning sedan Djurskyddsmyndigheten försvann. Under 2008 har vi behandlat 22 stycken, mot tidigare ca 50, berättade Karin.

REDAN 1927 sammanställdes instruktioner till Sveriges Veterinärförbunds Förtroenderåd. Dessa instruktioner har reviderats under årens lopp och nu var det dags igen. På föregående fullmäktige lades ett förslag fram som inte gillades



Den mannen har bara siffror i huvudet. Kansli-
chef Per Carlsson försäkrade att det inte är
någon katastrof för SVF även om börsen gått
extremt dåligt 2008.

då. Bland annat beroende på att det inte innehöll någon ändamålsparagraf.

Karin Östensson presenterade ett nytt förslag där en viktig ändring är att namnet byts ut till Etikrådet, en anpassning till vad som är vanligt i andra förbund och som bättre beskriver rådets ändamål.

Att det är bra med ett forum som är helt fristående från styrelse och sektioner var alla eniga om. Men sedan började granskningen av ordval. "Vad är ringa förseelse, det låter precis som ansvarsnämnden och vad menas egentligen...? Är det liten, fjuttig eller kanske o-grov som avses?"

Lars-Peter Lannek tog ordet och avslutade debatten om ordvalet.

– Jag har lärt mig med åren att man i möjligaste mån ska undvika att peta i texter. Det får alltid oanade konsekvenser.

Med dessa ord i bakhuvudet beslöt fullmäktige att anta den nya instruktionen för Etikrådet samt de konsekvensändringar som detta medför i förbundets stadgar.

Karin Östensson underströk verkligen hur roligt hon tyckte att det var med fullmäktigemötena numera när alla är positiva och viljan att samarbeta inom förbundet finns.

Även om allt jobb fick ske inomhus i år fanns det möjlighet att få en nypa frisk luft vid kaffehämtningen mellan föredragningarna. Från vänster Alexandra Vilén, Johanna Zwenson och Pia Razdan.



ETT ÅTERKOMMANDE INSLAG under fullmäktiges tvådagarsmöten är utskottsarbetena. Beredningsutskottet hade tagit fram diskussionsunderlag i ämnena "Svenska Veterinärer

Utan Gränser", "Djurskydd" och "Prissättning av veterinära tjänster".

Veterinärtidningen följde med prissättningsgruppen och lyssnade till debatten där. Här är några axplock:

– Löneutvecklingen var bra fram till 1995. Sedan stod det still i fem–sex år. Distriktsveterinärerna har blivit en låglönegrupp inom kåren, ett genomgångsjobb, sade Lars-Peter Lannek.

– Jämför behandling av ett sto och en ko, vilken veterinär debiterar mest? frågade Anna Bäckvall.

– Man kan se att arvoden för häst gått upp väldigt mycket sedan ATG-klinikerna blivit vinstdrivande. De övriga följer efter, sade Johan Blix.

En stor del av diskussionen handlade om att värdera det veterinära arbetet.

Minna Anliot gjorde en talande jämförelse mellan veterinärens och bondens syn på sitt jobb.

– När jag skulle avhorna kor behövde jag hjälp att hålla i. Grannbonden som kom till undsättning debiterade 600 kronor i timmen, jag själv 500. Det är ju inte klokt, jag måste väl få betalt för min "hjärna" också, inte bara hantverket.

Konkurrensfrågan kom givetvis också upp och Minna skrädde inte orden när hon menade att det absolut sämsta sättet att behålla statusen på yrket är allt "gråkveck", till exempel extraknäck

Maria Möller, ryggen mot kameran, fick igång en rejäl diskussion om kommunikationspolicyn. Johan Blix, Karin Lambertsson och Stefan Alenius med flera lyssnade intresserat till Marias förslag om bloggar och facebook som forum för SVF.



till dumpade priser efter ordinarie arbetstid, som enligt Minna måste bort. Alla i gruppen höll med om detta och vid redovisningen påpekade föredragande Alexandra Vilén att prissättningen kanske främst är ett kollegialt problem. Gruppen föreslog att prissättning av veterinära tjänster kanske kan vara ett ämne att ta upp på Veterinärkongressen.

SVENSKA VETERINÄRER Utan Gränser föranledde ingen längre diskussion. Det gick rätt fort för fullmäktige att konstatera att ett samarbete med Läkare Utan Gränser i Sverige förmodligen skulle innebära att veterinärerna "drunknar" bland läkarna. Fullmäktige kom fram till att man inte under mötet kunde komma på någon given plattform för Svenska Veterinärer Utan Gränser men att ett initiativ för att bilda en svensk avdelning självklart skulle stödjas av SVF.

DEN ARBETSGRUPP som fick ämnet djurskydd hade nog kunnat sitta en vecka med tanke på den lista de fick med sig på aktuella ämnen som Djurskyddskommittén arbetar med. Utskottsarbetet inriktades på organisationen av djurskyddet idag, om förbundets kommunikation internt och externt i djurskyddsfrågor, om hur veterinärkåren värderar djur samt om djurtransporter och slakt.

Vid redovisningen kom följande, gemensamma, ståndpunkt fram från gruppen: "Vi måste alltid vara fristående från den vi arbetar

Valen 2009

Vid årets fullmäkte hölls följande val:
Revisorssuppleant, fyllnadval ett år:
Claes Nydahl

Beredningsutskottet, ett år:

Bo Eberhardsson, Lars-Peter Lannek,
Maria Möller

Valnämnden, två år: Lars Garmer,
Cecilia Hässler-Pettersson, Åsa Stafström

**SVFs och försäkringsgivarens skade-
prövningsnämnd, tre år:** Inger Linderoth,
Roland Werner, Ilmars Dreimanis,
Nils Ronéus

Djurskyddskommittén, fyra år:

Ulrika Lagerquist, Per Michanek,
Anna Tidholm.

**Följande ledamöter har två år kvar i
kommittén:** Karl-Erik Hammarberg, Stefan
Gunnarsson, Aina Moe Bäck, Per Sahlander.



åt, alltid våga reagera och vi borde alltid kunna kommunicera med varandra".

I samband med detta fick Björn Dahlén kort beskriva hur flytten av djurskyddskontrollen till länsstyrelserna fortlöper.

– Jordbruksverket håller på att ta fram en ny fördelningsnyckel, nuvarande tog bara hänsyn till driften, inte till själva omställningen, förklarade Björn och berättade också om samverkansprojektet ELOF, Enkel Likriktad Offentlig Kontroll.

Under diskussionens gång växte intresset för att återigen bilda en djurskyddssektion fram.

– Om medlemmarna vill ha en djurskyddssektion är det bara att sätta igång. Till sektionerna är det inga val utan de bildas av medlemmarna själva, sade Karin Östensson.

Björn Dahlén förordade en djurskyddssektion med motiveringen att många medlemmar inte är djurslagspecialiserade. De skulle säkert känna sig hemma i sådan sektion.

Magnus Algotsson fyllde i.

– Det är verkligen dags för en mer övergripande syn på våra djur. Om det till exempel

"Upp med händerna, vi ska hinna räkna före lunch." Björn Dahlén och Per Sahlander ansvarade för att röstningarna gick rätt till.



Precis lagom till middagen sken det upp och äntligen fick deltagarna njuta lite av Villa Breviks miljö. Och för all del, även av bubbelvinet.

kommer in en suga som är helt uttjänt med bogsår till ett slakteri reagerar ingen. Skulle en häst komma i det skicket blir ägaren polisanmäld.

När det gällde den utåtriktade kommunikationen i djurskyddsfrågor hade bland andra Per Sahlander en synpunkt.

– Ofta visar media något förfärligt och sedan kommer frågan till veterinärkåren ”vad anser veterinärförbundet om det här? Det blir nästan alltid ”katastrofutryckning” när det gäller djurskydd i media.

Men ibland ligger SVF före. Johan Beck-Friis tog upp ett exempel på en sådan fråga, nämligen extremavel på hundar. Där har veterinärförbundets budskap fått stor genomslagskraft både i media och hos Kennelklubben.

VID FÖRRA FULLMÄKTIGE tillsattes ett antal arbetsgrupper, bland annat en kommunikationsgrupp som fick till uppgift att arbeta fram en kommunikationsplan och en dito policy.

Maria Möller hade lagt ner en hel del jobb på att skärskåda förslaget. Bland annat tillförde hon en mer ungdomlig syn på vilka kanaler man kan använda sig av.

– Jag saknar till exempel sociala medier som blogg och facebook, sade Maria under sin redogörelse.

En viss förvirring uppstod gällande vad som är en strategi, en plan och en policy och tidsramarna för respektive begrepp. Det slutade med att man kom fram till att en plan ingår i verksamheten, att den är detaljerad utifrån tillgängliga resurser och löper över ett till två år. Planen blir således en uppgift för styrelsen medan policyn och strategin är mer övergripande och bör antas av fullmäktige. Med några ändringar beslöt fullmäktige att slå ihop kommunikationsgruppens två dokument till en policy som klubbades.

FÖR ATT AVSLUTA där vi började.

Karin Östensson avrundade fullmäktige med att återge lite av vad som hänt inom SVF under det gångna verksamhetsåret, samt vad som närmast står för dörren. Det handlade till exempel om värdskapet för FVEs generalförsamling i våras som blev en stor succé. Rekordmånga delegater kom, 160 personer. Vidare redogjordes för förbundets stora satsning på lobbyverksamhet gällande den statliga utredningen ”Ansvar i livsmedelskedjan”, att ytterligare en veterinär kommer att anställas på förbundskansliet för att framför allt arbeta med SVS och utbildning, samt till sist en påminnelse om att Sveriges Veterinärförbund fyller 150 år 2010 vilket naturligtvis ska firas. ■

Seborré hos hund

Seborré är en felaktig omsättning av huden, som resulterar i mjäll med eller utan förändring av talgproduktionen. Hundar med primär seborré har en ärftlig defekt oftast med recessiv nedärvning medan sekundär seborré kan orsakas av ett flertal underliggande sjukdomar. Artikeln beskriver etiologi, patogenes, klinisk bild, diagnos och behandling av sjukdomen hos hund.



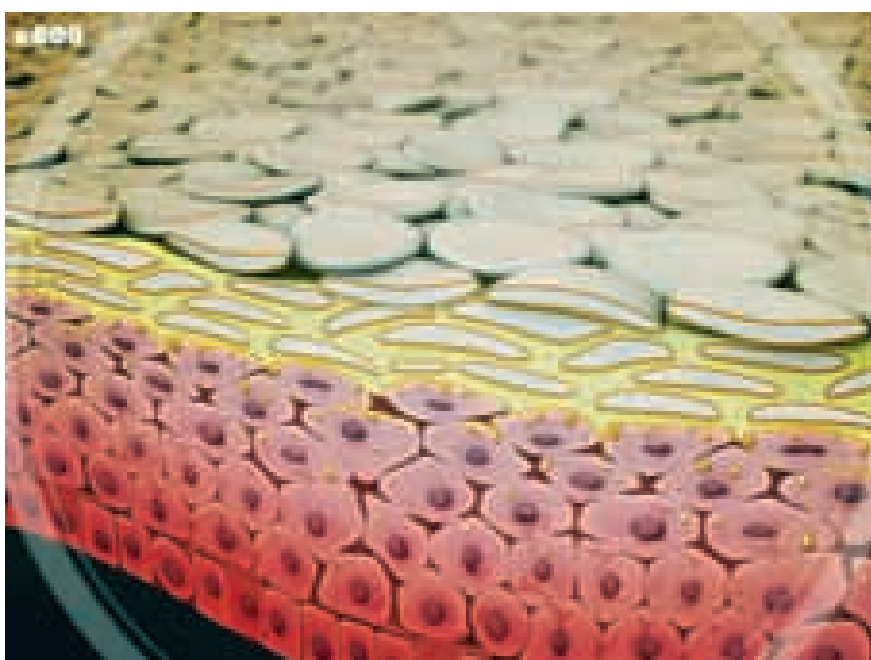
granskad artikel

INLEDNING

Med seborré menas en felaktig omsättning av huden, vilken resulterar i mjäll med eller utan förändring av talgproduktionen. Mjäll är en samling döda hudceller från överhudens hornlager (stratum corneum, korneocyter) som hålls samman av lipider (20, 21). Seborré uppkommer som en följd av ökad hastighet vid bildandet av hudceller och/eller onormal förhornning av hudceller, felaktig produktion eller sammansättning av sebum (talg) och/eller intracellulära lipider (11, 20, 29).

Seborré kan vara primär eller sekundär. Primär seborré kan ses i generell form t ex fet seborré hos amerikansk cockerspaniel eller i lokal form som t ex öronkantsseborré hos tax. Torr seborré förekommer i generell form hos t ex golden retriever vid iktyos och i lokal form, t ex nasal parakeratos hos labrador retriever (21).

Syftet med artikeln är att beskriva



FIGUR 1. Epidermis består huvudsakligen av keratinocytlayer som på ytan består av förhornat epitel som sammanhålls av intercellulära lipider. Bild från Sogeval, med tillåtelse att publicera.

seborré hos hund: etiologi, patogenes, klinisk bild, diagnos och behandling.

ETIOLOGI

Förhorningssjukdomar ("cornification disorders") delas in i primär och sekundär seborré. Primär seborré uppstår oberoende av inflammation och är genetiskt betingad. Den kan ses hos bland annat west highland white terrier, amerikansk cockerspaniel och dobermannpinscher (29, 31). Sekundär seborré, som är vanligast, ses ofta till följd av ektoparasiter, pyodermi och endokrina sjukdomar (31) men även till följd av inflammation eller trauma (15).

PATOGENES

Förhornning

Huden ska skydda individen mot fysisk, kemisk och mikrobiell skada (Figur 1). Epidermis omsätts genom en serie genetiskt programmerade händelser där keratinocyterna i epidermis basallager mognar, dör och blir till stratum corneum (17, 29). Detta sker genom cellförnyelse (proliferation), differentiering och cellavstötning (deskvamation) (29). Alla dessa processer påverkas direkt eller indirekt av epidermala lipider (31).

Förhornning (keratinisering) sker till följd av tre processer: produktion av keratinfilament, produktion av den ►

- hydrolipida filmen som omger korneocyterna och produktion av ett kärnlöst cellkuvert ("cornified cell-envelope") (15, 17, 29).

Snabb och ofullständig förhornning med bristfällig hudbarriär leder till fukt-förlust. En transepidermal vattenförlust (TEWL) ger en förändrad mikrobiell miljö på huden, varvid patogena mikroorganismer kan etablera sig (11). Normalt tar det ca tre veckor för hudcellerna att bytas ut. Det yttre, gamla lagret stöts av och nya lager matas på underifrån (11, 20). Vid primär idiopatisk seborré hos amerikansk cockerspaniel har man sett tre till fyra gånger snabbare omsättning (29, 30).

I stort sett vilken rubbning eller sjukdom som helst som påverkar förhornningen kan ge upphov till seborré (11, 12, 24, 29, 31). Ektoparasiter orsakar trauma och inflammation liksom bakterier och svamp. Cellavstötningen ökar om huden är torr (låg luftfuktighet) och när vidhäftningen mellan keratinocyterna minskar (bullösa hudsjukdomar). Läkemedel (hormon, cytostatika, retinoider) som används vid behandling kan orsaka exfoliation både i början av en behandling och efter behandlingens slut (29).

Hydrolipid film

Stratum corneum är täckt av en hydrolipid film, som fungerar både som extern och intern hudbarriär. Den hydrolipida filmen är sammansatt av bland annat sebum (talg) från talgkörtlarna, svett från svettkörtlarna och intercellulära lipider (29).

Sammansättningen av lipider förändras under förhornningen. Slutprodukterna består i huvudsak av ceramider, kolesterol och fria fettsyror. Dessa utgör "limmet" mellan korneocyterna. Hudens lipider är viktiga för att upprätthålla den normala epidermala hudbarriären, bevara fukt, reglera mjällbildning (proliferation, differentiering och cellavstötning), skydda mot patologiska mikroorganismer, temperatur och kemiska ämnen (11, 13, 29).

Reglering av talgkörtelproduktionen är komplicerad. Hormonella sjukdomar är associerade med betydande förändringar i sebumproduktion och epider-



FIGUR 2. Primär seborré i form av stora svarta mjäll hos en golden retriever med iktyos.



FIGUR 3. Seborroisk dermatit hos en west highland white terrier med atopi.

mala lipider (13). Androgener, progesteron och tyroxin ökar talgproduktionen medan östrogen och kortison minskar densamma (11).

Celldelning (mitos) i epidermis basalceller stimuleras även av omgivande faktorer som temperatur, luftfuktighet och strålning, ärftliga faktorer, dietära brister (linolensyra, vitamin A, zink), metaboliska sjukdomar, framför allt lever och pankreas, samt inflammation i samband med ektoparasiter, bakterier och svamp (11, 13).

KLINISK BILD

Om balansen rubbas mellan cellförnyelse och celledöd förändras epidermis tjocklek, vilket kan leda till hyperkeratos (tjockt hornlager), hypokeratos (tunt hornlager) eller dyskeratos (onormal hornbildning). Hyperkeratos är vanligt vid kroniska hudsjukdomar ofta på grund av kronisk klåda. Hypokeratos ses framför allt vid hyperadrenokorticism (Cushing)

och dyskeratos framför allt vid neoplastiska hudsjukdomar (29).

Vid klinisk undersökning kan man se torr seborré (seborréa sicca) med torr hud och flygiga mjäll (Figur 2) eller fet seborré (seborréa oleosa) som består av fet hud med kakor av mjäll (20). Hundar med fet seborré har ofta en riklig vaxproduktion i öronen (ceruminös otit) (21). Vid seborroisk dermatit ses fet hud med kakor av mjäll och inflammation i form av rodnad och klåda (19). Sekundärt ses ofta såväl bakteriella infektioner som jästsvamp (*Malassezia*) (11, 20) (Figur 3).

Oftast ses förändringar där talgkörtelproduktionen är som störst t ex på haka, läppveck, runt ögon, yttre hörselgångar och tassar. Många av dessa hundar har en härsken stinkande lukt från hud och päls, som beror på förändringar i hudytans lipider och därmed en förändrad mikrobiell miljö (11).

Andra seborréer utvecklas oberoende

av de ”klassiska” benämningarna seborréa sicca och seborréa oleosa, t ex schnauzer-komedonsyndromet, akne, nasal parakeratos och öronkantsseborré (11).

Primär seborré

Primära seborréer hos hund är ofta generella som t ex primär idiopatisk seborré, vitamin A-responsiv dermatos och iktyos, men kan även vara lokala som t ex akne, nasal parakeratos och öronkantsseborré (30). Vissa hundraser är predisponerade för primär seborré (Tabell 1).

Sekundär seborré

Sekundär seborré är ett vanligt kliniskt symtom vid ett stort antal sjukdomar hos hund. Cirka 80–90 procent av seborré hos hund är sekundärt till andra sjukdomar (11, 31) (Figur 4). Sekundär seborré kan orsakas av parasiter, bakterier och svamp, överkänslighetsreaktioner, hormonella sjukdomar, dietära brister, ➤

Tabell 1. EXEMPEL PÅ PRIMÄR SEBORRÉ: KLINISK BILD OCH PREDISPONERADE RASER (11, 15, 29, 31).

Primär seborré	Klinisk bild	Predisponerade hundraser
Akne	Sterila eller sekundärt infekterade pustler eller furunkler på haka	Boxer, engelsk bulldog
Epidermal dysplasi	Fet seborré på huvud, öron, ben och tassar	West highland white terrier
Follikulär parakeratos	Tjocka, verrukösa (värtliknande) plack på huvud, dorsalt på nos, öron, bröst, ben och trampdynor	Rottweiler, siberian huskey
Iktyos	Varierar beroende på typ och ras, gråa mjäll, vissa raser har affekterade trampdynor	Amerikansk bulldog, golden retriever, jack russel terrier, norfolkterrier, rhodesian ridgeback, yorkshireterrier, west highland white terrier
Lichenoid psoriasiform dermatos	Papler, plack, erytem på insida av öronlappar, yttre hörselgång och inguinalkanal	Engelsk springerspaniel
Nasal parakeratos	Skorvig, brungrå förtjockning dorsalt planum nasale	Labrador retriever
Primär idiopatisk seborré	Matt päls, fet seborré speciellt i hudveck, hyperkeratotiska trampdynor och sköra klor	Amerikansk cockerspaniel, basset hound, dobermannpinscher, irländsk setter, labrador retriever, engelsk springerspaniel, shar-pei, schäfer, tax, west highland white terrier
Schnauzer komedonsyndromet	Komedoner (pormaskar) utefter ryggen	Dvärgschnauzer
Talgkörteladenit	Varierar mellan raser. Symmetriska förändringar, seborré, alopeci på huvud, öron, bröst och svans (rat tail)	Akita, lhasa apso, storpudel, samojed, ungersk vizla
Vitamin A-responsiv dermatos	Hyperkeratotiska plack ventralt och lateralt på bröst och buk, ceruminös otit	Amerikansk cockerspaniel, dvärgschnauzer, labrador retriever,
Zink-responsiv dermatos	Erytem, alopeci, krustor runt läppar, haka, ögon, öron och armbågar	Alaskan malamute, siberian huskey
Öronkantsseborré	Kakor av mjäll medialt och lateralt på öronkanterna	Tax



FIGUR 4. Whippethane, åtta år gammal, med sekundär seborré till följd av pemfigus foliaceus.

BEHANDLING

Primär seborré är obotlig men till viss del behandlingsbar. Livslång behandling krävs (33). Sjukdomen förvärras ofta, då sekundära infektioner med jästsvamp (*Malassezia*) och bakterier är vanligt (29). Primär seborré kräver oftast både allmän och lokal behandling (31). Specifik behandling krävs vid t ex zink- och vitamin A-responsiv dermatos (13).

Hundar med sekundär seborré kan behandlas framgångsrikt, om man finner den underliggande sjukdomen och behandlar denna t ex med antiparasitär terapi, antibiotika, antimykotika m m (11, 20). Lokal behandling av den sekundära seborré leder till snabb klinisk förbättring, restaurerar huden och återställer den mikrobiella floran (13, 15, 23).

Allmän behandling

Syntetiska retinoider

Retinoider har använts inom dermatologin framför allt genom förmågan att reglera proliferation, tillväxt och differentiering av epitelial vävnad. Acetretin, 1 mg/kg och dag, har ersatt tidigare använda etretinat på grund av kortare halveringstid, då det lagras i fett. Det kan ta två till tre månader innan hundarna svarar på behandling (13, 29). Långtidsbehandling med retinoider kan orsaka bland annat keratokonjunctivitis sicca varför regelbunden kontroll med Schirmers tårtest, hematologi och biokemi ska göras. Retinoider är teratogena (13, 33).

Fettsyror

Flera studier har visat att essentiella fettsyror (omega 3, omega 6) är ett bra komplement till annan behandling vid seborré (11, 12, 26, 29). Essentiella fettsyror är "kortisonsparande" och åstadkommer en förändring i komposition och funktion av epidermala lipider. Dosen bör vara 50 mg/kg och dag eller mer av eikosapentaensyra eller linolsyra. Högre doser ger bättre klinisk respons. Behandlingen bör fortgå minst åtta till tio veckor innan utvärdering kan ske (26).

Antibiotika

Antibiotika kan vara indicerat vid sekundär pyodermi (ytlig eller djup). Vid förstagsängspyodermier rekommenderas

- autoimmuna sjukdomar och tumörer (10, 12) (Tabell 2).

DIAGNOS

Det är viktigt att utreda om hunden har en primär eller sekundär seborré genom en ordentlig anamnes, status och karakteristiska kännetecken som ras, färg, ålder, kön, hudens och pälsens utseende (11, 33).

För att söka underliggande orsak kan man behöva ta skrapprov, utstryk, blodprov, biopsi, avföringsprov och odling

(29). Om klåda finns bör man misstänka parasiter, bakteriell infektion, jästsvamp (*Malassezia*) eller allergi. Förekommer det ingen klåda kan man misstänka demodex, hormonella sjukdomar, dermatofyter, autoimmuna sjukdomar eller dietära bristsjukdomar (20).

Diagnosen primär seborré ställs endast om den startar före två års ålder och under förutsättning att eventuella bakomliggande sjukdomar har uteslutits. Biopsi är den säkraste metoden att ställa diagnos på primär seborré (11, 33).

Tabell 2. FAKTORER SOM KAN GE UPPHOV TILL SEKUNDÄR SEBORRÉ.

Typ av faktor	Exempel
Hormonell	Hypotyroidism, hyperadrenokorticism (Cushing), könshormon, kortisonbehandling
Dietär	Essentiella fettsyror, protein, zink, maldigestion/malabsorption
Ektoparasitär	Loppor, rävs-kabb, demodex, löss, mjällkvalster, insektsbett
Överkänslighetsreaktion	Atopi, kontaktallergi, födoämnesreaktion, loppallergi
Autoimmun	Pemfigus, systemisk lupus erytematosus
Infektion	Bakterier, dermatofyter, jästsvamp (<i>Malassezia</i>), leishmania
Tumör	Kutant T-cellslymfom
Övrigt	Låg luftfuktighet, uttorkande schampo, dålig pälsvård

ett bakteriostatiskt preparat t ex klindamycin eller trimetoprim-sulfa och vid recidiverande eller djup pyodermi används ett preparat med baktericid effekt t ex cefalosporin. Klådan minskar och huden blir bättre då infektionen avläker (13).

Ketokonazol/ittrakonazol

Vid sekundär *Malassezia*-infektion i huden hos hund används ketokonazol/ittrakonazol, som lagras i keratinocyterna (29). Dosen är 5 mg/kg en gång per dag i sju till 14 dagar. Behandlingen följs upp med utstryk. Underhållande behandling två till tre gånger i veckan kan ibland vara nödvändig. Ketokonazol och ittrakonazol höjer plasmanivån av t ex ciklosporin. Biverkningar kan ses som anorexi, kräkningar och klåda (27). Itrakonazol har ett bredare spektrum och ger mindre biverkningar än ketokonazol (29).

Kortison

Kortison är antiinflammatoriskt och har atrofisk effekt på epidermis och talgkörtlar (29). Det kan användas till hundar med fet seborré och svår seborroisk dermatit, autoimmuna sjukdomar och T-cellslymfom (mycosis fungoides) (13). Dosen ligger mellan 1–2 mg/kg och dag tills man får klinisk respons, därefter justeras dosen så lågt som möjligt varannan dag. Biverkningarna är många, bland annat polydipsi, polyuri, diarré, iatrogen hyperadrenokorticism (Cushing) m m. Hundar med seborré är redan predisponerade för sekundärinfektion och kortison kan ytterligare förvärra detta tillstånd (29).

Ciklosporin

Ciklosporin är ett immunsuppressivt läkemedel som bland annat hämmar aktiveringen av T-lymfocyterna. Substansen används ibland vid behandling av talgkörteladenit (SA) (13). Den doseras 5 mg/kg och dag (26). Vanliga biverkningar är diarré och kräkningar, mer sällan gingivahyperplasi och papillomatos (13).

Calcitriol

Calcitriol, vitamin D₃, är ett hormon som ökar upptaget av kalcium i tarmen.



FIGUR 5. Regelbundna bad i medicinskt schampo minskar klådan vid atopi.

Calcitriol påverkar epidermal proliferation och terminal differentiering. Det har använts framför allt vid behandling av primär idiopatisk seborré doserat 10 ng/kg och dag. Biverkning kan vara sjunkande PTH-nivåer, varför parathormon, kalcium och fosfor ska kontrolleras regelbundet (13, 29).

Lokal behandling

Schampo

Understödjande behandling med schampo spelar en viktig roll såväl vid primär som vid sekundär seborré (30) (Figur 5). Schamponering tar bort fett, mjäll, bakterier och jästsvamp från hudytan samtidigt som det återfuktar och återfettar huden (28).

Det finns många schampon, sprayer och lösningar som har effekt på huden. De kan vara antiparasitära, antibakteriella, antimykotiska, klådstillande, stöta av mjäll (keratolytiska), normalisera omsättningen i huden (keratoplastiska), avfettande, sammandragande och mjukgörande (31). Sammansättningen av ett schampo styrs av sjukdomens orsak och kliniska bild (28).

Hundar med seborré bör badas två till tre gånger de första två veckorna och därefter vid behov (31) (Figur 6 och 7). Frekvensen av ytterligare bad är beroende

av ”svårighetsgraden” av seborré (28). I vissa fall kan det vara lättare att bada hunden om man klipper ner pälsen (29).

Hundarna bör vid varje badtillfälle schamponeras två till tre gånger. Se till att huden är ordentligt genomblöt innan schamponot masseras in (20). Sista schamponeringen bör få verka i 10–15 minuter för att hinna utöva sin effekt på huden (31) och därefter sköljas av noga, eftersom kvarvarande schampo kan ha en retande effekt. Vatten är ofta förbisett som understödjande behandling. Enbart vatten kan rengöra, mjukgöra och återfukta huden (28).

Om man badar hunden ofta tvättar man bort hudens naturliga skyddsbarriär, varför det är viktigt att tillföra återfuktande och återfettande ämnen, speciellt på hundar med torr seborré (28). Att schamponera slarvigt och snabbt med ett medicinskt schampo är bortkastad tid och pengar (20).

De vanligaste seborré-schampona innehåller komponenter som normaliserar omsättningen av huden genom en cytostatisk effekt på basalcellerna (keratoplastisk) och/eller stöter av mjäll genom att reducera sammanhållningen mellan korneocyterna (keratolytisk) (28) (Tabell 3).



FIGUR 6. Irländsk setter före behandling med seborréshampoo.



FIGUR 7. Samma hund som i Figur 6 efter tre veckors behandling med seborréshampoo två gånger per vecka.

► **Ämnen med keratolytisk/keratoplastisk effekt**

Salicylsyra

Salicylsyra är ett keratolytiskt ämne som sänker hudens pH. Det leder till att keratinet i stratum corneum kan absorbera mera vatten och lösa upp inter-

cellulärt cement, som håller ihop korneocyterna. Det har också en direkt effekt på desmosomerna. Salicylsyra verkar synergistiskt med svavel och har bäst effekt i lika koncentration. Salicylsyra är även mildt antiseptiskt och klädstillande (11, 13, 28, 29).

Svavel

Svavel är mildt keratolytiskt, bildar vätesulfid i hornlagret och startar hydrolys av keratinet. Svavel är också keratoplastiskt, då det har en direkt effekt på basalcellerna och omvandlingen av cystein till cystin, en viktig komponent i hornlagret. Svavel är mycket uttorkande (13, 28, 29).

Tjära

Som ett keratoplastiskt ämne reducerar tjära epidermal tillväxt genom direkt påverkan på DNA i stratum basale (3). Tjära är antiseptiskt och klädstillande. Biverkningar som torr hud, missfärgad päls och irritation kan ses vid högre koncentrationer (>3%). Tjära kan vara cancerogent och ska reserveras till hundar med svår fet seborré eller primär seborré som inte svarar på annan behandling (11, 19, 28, 29).

Selensulfid

Selensulfid är keratolytiskt och keratoplastiskt genom att minska hudens omsättning ("turn over") och försvaga bildningen av disulfidbryggor i keratinet. Selensulfid är mycket uttorkande och dess användning kan resultera i ökad sebumproduktion, varvid huden blir ännu fetare och mer irriterad (13, 28, 29).

Benzoylperoxid

Benzoylperoxid är keratolytiskt, keratoplastiskt och avfettande genom att lösa upp sebum och minska talgkörtelaktiviteten. Benzoylperoxid är även antibakteriellt. Det kan rekommenderas vid komedonsjukdomar och/eller follikulär hyperkeratos. Substansen kan vara irriterande vid högre koncentrationer (2,5–3%) speciellt på hundar med torr seborré eller allergi (29) och kan bleka hår och kläder (11, 14, 15, 19, 28, 29).

Fytosfingosin

Fytosfingosin är en naturlig lipid och huvudkomponent i ceramiderna (1, 14, 18, 28). Substansen hjälper till att upprätthålla hudbarriären genom att öka sammanhållningen mellan korneocyterna, ha en viss påverkan på talgproduktion och keratinocytdifferentiering (5, 28, 32), bevara fukt och kontrollera den lokala mikrofloran, då fytosfingosin

har en antibakteriell och antifungicid effekt (1, 5, 6, 7).

Ichtyol

Ichtyol är en skifferolja som har antibakteriell och antifungicid verkan. Substansen normaliserar den ökade mitoshastighet som epidermis uppvisar vid seborré (22).

Ättiksyra och borsyra

Ättiksyra och borsyra är keratolytiskt och avfettande. Genom att sänka hudens pH erhålls en antibakteriell och antifungicid effekt (4, 16, 25, 29). Borsyra är uttorkande och verkar synergistiskt med ättiksyra (25).

Zinkglukonat och vitamin B6

Zinkglukonat minskar produktionen och vitamin B6 minskar sekretionen av talg. Dessa två ämnen verkar synergistiskt av okänd anledning (28).

Ämnen med återfuktandel

återfettande egenskaper

Skyddande och mjukgörande ämnen som kan användas separat eller i kombination med schampo är t ex tistelolja, sesamolja, propylenglykol, glycerin, kolloidalt havremjöl, urea, mjölksyra, chitosanid och lipider (19, 28, 29).

DISKUSSION

Lokal behandling är bra på hundar med både primär och sekundär seborré. Seborré är en "slaskdiagnos", därför är det viktigt att diagnostisera, utsluta och behandla sekundär seborré, då dessa

avläker när väl grundorsaken behandlas. Seborré hos hund är vanligtvis generell, därför är schampo ett bra val. Behandling sker på individuell basis på morfologiska förändringar som lindrig eller svår seborré, torr eller fet seborré alternativt seborroisk dermatit (11).

Lokal behandling vid sekundär seborré kan grunda sig på schampo eller återfuktande spot-on preparat (13, 29, 32). Tillsammans med allmänbehandling av den bakomliggande sjukdomen leder detta till snabb klinisk förbättring, motverkar irritation samt återställer hudens normala flora (13).

Mjukgörande schampo, som används till hundar med allergi, kan med fördel användas till hundar med lindrig seborré (13, 28). Tillsats av mjukgörande ämnen i schampo, balsam eller spot-on preparat slätar ut huden genom att fylla ut utrymmet mellan cellerna i stratum corneum och i högre koncentrationer minska den transepidermala vattenavdunstningen, varvid fukten bibehålls i huden (11, 32).

På senare år har det skett framsteg med att förbättra de produkter som används för lokal behandling, speciellt genom att förlänga verkan av de aktiva ämnena. Spheruliter och mikroemulsion ökar biotillgängligheten för de aktiva ämnena och har återfuktande egenskaper (13). En nyligen genomförd studie av Bourdeau visade likvärdiga resultat av upprepade schamponeringar respektive att schamponera initialt följt av enbart mikroemulsionspray. Att slippa ständiga schamponeringar kan öka djurägarens

samarbetsvilja (8, 9).

Primära seborréer är svårare att kontrollera och kräver livslång "antiseborré-behandling", vilket inkluderar både allmän och lokal behandling (11, 29). Lindriga seborréer klarar sig bra med endast lokal behandling (29).

Primär seborré i lokal form t ex akne, nasal parakeratos och öronkantsseborré kan behandlas med keratolytiska/keratoplastiska lösningar, krämer eller geler (11). Eretinat har visat sig vara effektivt vid primär idiopatisk seborré hos amerikansk cockerspaniel, golden retriever och irländsk setter men fungerar inte hos west highland white terrier (29). West highland white terrier med epidermal dysplasi är ofta infekterad med *Malassezia* och kan behöva behandlas med ketokonazol/itrakonazol (33). En studie av Besignor visar att pulsterapi två gånger per vecka med itrakonazol är lika effektiv som daglig behandling med itrakonazol (2). Vid primär seborré används ofta prednisolon eller ciklosporin för att kupera inflammationen (13, 33).

Genom att förstå hur de aktiva ämnena fungerar och genom att använda dessa produkter får veterinären ökad kunskap om effekten för varje individuell hudsjukdom (28). Det finns mycket information från de firmor som säljer olika produkter för lokal behandling av seborré, men lite jämförande information. Det vore önskvärt med studier som visar hur effektivt ett schampo, ett balsam, ett spot-on preparat respektive en mikroemulsion är i förhållande till liknande produkter från ett annat bolag. I dagsläget finns det inte många studier som beskriver verkningsmekanismen i de olika produkterna eller hur effektiv den ena är jämfört med en annan.

SUMMARY

Seborrhoea in the dog

The diagnosis of primary seborrhoea is set through summarizing the characteristic changes of the skin with diagnostic work up and with the exclusion of diagnosis causing secondary seborrhoea. Dogs with primary seborrhoea have a hereditary defect, usually a recessive inheritance. They cannot be cured, but

Tabell 3. EXEMPEL PÅ SCHAMPO, MIKROEMULSIONSPRAY OCH SPOT-ON I SVERIGE SOM KAN ANVÄNDAS TILL HUNDAR MED SEBORRÉ.

Produkt	Innehåll
AllerDerm® Keratolyx	Salicylsyra 2%, zink, vitamin B
AllerDerm® Sebocalm	Urea, glycerol, lauramid (DEA)
Buster Care® Benzoylperoxidschampo	Benzoylperoxid 2,5%
DermabenSs® Shampo	Benzoylperoxid 2,5%, salicylsyra 1%, svavel 1%
Dermocanis® Seborré	Salicylsyra 2%, svavel 2%, salix alba 3%
Douxo® Seborré Schampo	Phytosphingosine 0,20%
Douxo® Seborré Mikroemulsion Spray	Phytosphingosine 0,10%
Douxo® Seborré Spot-on	Phytosphingosine 1%
VetriDerm® B-PeroX Schampoo	Benzoylperoxid 3%
VetriDerm® Ichthyol Comp Schampoo	Salicylsyra 2%, svavel 2%, ichtyol 0,5%
MalAcetic® Shampo	Ättiksyra 2%, borsyra 2%

- kliniskt bättre med systemisk och topikal behandling. Systemisk behandling kan minimeras av topikal behandling.

Sekundär seborröa kan orsakas av en majoritet av underliggande sjukdomar. De måste identifieras och behandlas före hundens kan bli bota. Vilken behandling vi använder beror på spridning och utseendet på seborröa. Hundar med torr seborröa ska ha en keratolytisk och fet seborröa en keratoplastisk agent. En shampoo är föredraget med generaliserad seborröa. En spray, lösning eller gel är föredraget med lokal seborröa. Om behandlingen inte fungerar måste vi byta till en annan agent.

Referenser

- Arikawa J, Ishibashi M & Kawashima M. Decreased levels of sphingosine, a natural antimicrobial agent, associated with vulnerability of the stratum corneum from patient with atopic dermatitis to colonization by *Staphylococcus aureus*. *J Invest Dermatol*, 2002, 119, 433–439.
- Bensignor E. Oral itrakonazole as a pulse therapy for the treatment of canine *Malassezia* dermatitis: a randomised, blinded, comparative trial. *Eur J Appl Physiol*, 2008, 18, 69–72.
- Benson CE. Susceptibility of selected otitis externa pathogens to individual and mixtures of acetic and boric acid. Annual meeting of American College of Veterinary Dermatology, San Antonio Texas, June, 1998.
- Bibel DJ, Aly R, Shah S & Shinefield HR. Sphingosines: Antimicrobial barriers of the skin. *Acta Derm Venereol*, 1973, 73, 407–411.
- Bibel DJ, Aly R, Shah S & Shinefield HR. Antimicrobial activity of sphingosines. *J Invest Dermatol*, 1992, 98, 269–273.
- Bibel DJ, Aly R & Shinefield HR. Topical sphingolipids in antiseptic and antifungal therapy. *Clin Exp Dermatol*, 1995, 20, 395–400.
- Bourdeau P. Method for evaluation of topical treatment in seborrheic dogs: application to comparison of three protocols using new concept. North America veterinary dermatology forum, Palm Springs California, April, 2006, 174.
- Bourdeau P, Brunet V & Gremillet C. Evaluation of phytosphingosin containing shampoo and microemulsion spray in the clinical control of allergic dermatoses in dogs: preliminary results of a multicentric study. North America Veterinary Dermatology Forum, Kauai Hawaii, April, 2007, 221.
- Campell KL. Seborrheic skin disorders and their treatment in dogs. *Clin Dermatol*, 1994, 12, 551–558.
- Campell KL, Uhlend CF & Dorn GP. Effect of oral sunflower oil on serum and cutaneous fatty acid concentration profiles in seborrheic dogs. *Vet Dermatol*, 1992, 3, 29–35.
- Carlotti DN & Bensignor E. Management of keratoseborrheic disorders. *European Journal of Companion Animal Practice*, 2002, 12, 123–133.
- Credille KM & Dunstan RW. Genetic cornification disorders. In: Guaguère E, Prélard P & Craig M, eds. A practical guide to canine dermatology. Italien, Kaliaxis, 2008, 425–437.
- Gotthelf LN. Perpetuating factors and treatment of otitis externa. In: Gotthelf LN, ed. Small animal ear diseases: an illustrated guide, 2nd ed. Philadelphia, Elsevier Saunders, 2000, 173–185.
- Halliwell RE. Rationale use of shampoos in veterinary dermatology. *J Small Anim Pract*, 1991, 32, 401–407.
- Holm B. Hud 1 och 2. Kompendium för veterinärer, 2007, 109–118, 139–147.
- Ihrke PJ. Canine seborrheic disease complex. *Vet Clin North Am Small Anim Pract*, 1979, 9, 93–106.
- Mueller RS & Jackson H. Atopy and adverse food reaction. In: Foster S & Foil C, eds. BSAVA Manual of small animal dermatology, 2nd ed. Dorset, BSAVA, 2003, 125–136.
- Nuttall T. Malassezia dermatitis. In: Foster S & Foil C, eds. BSAVA Manual of small animal dermatology, 2nd ed. Dorset, BSAVA, 2003, 175–180.
- Rosenkrantz W. Practical application of topical therapy for allergic, infectious and seborrheic disorders. *Clin Tech Small Anim Pract*, 2006, 21, 106–116.
- Scott DW, Miller WH & Griffin CE. Fungal skin diseases, congenital and hereditary defects, keratinisation defects. In: Scott DW, Miller WH & Griffin CE, eds. Small animal dermatology, 6th ed, Philadelphia, WB Saunders Co, 2001, 336–421, 913–999, 1025–1054.
- Shanley KJ. The seborrheic disease complex. An approach to underlying causes and therapies. *Vet Clin North Am Small Anim Pract*, 1990, 20, 6, 1557–1577.
- Shanley K & Kwochka KW. An approach to keratinisation (cutaneous scaling) disorders. In: Foster AP & Foil CS, eds. BSAVA Manual of small animal dermatology. Dorset, BSAVA, 2003, 43–49.
- Öhlen B & Bergwall K. Seborré, mjäll och krustor. I: Öhlen B & Bergwall K, red. Vanliga hudsjukdomar hos hund och katt 3:e uppl. Stockholm, Schering-Plough AB, 1999, 47–62.

En fullständig referenslista (33 referenser) kan fås från författaren.

*MILA LAAGO, leg veterinär, Stiftelsen Svenska Blå Stjärnans Djursjukhus, Stallgatan 5, 501 12 Borås och Djursjukhuset i Jönköping AB, Oskarshallgatan 6, 553 03 Jönköping.

Sorbact® gel

NYHET!

Fuktig nyhet för torra sår!

I Sorbact gel har vi kombinerat Sorbact's unika bakterie- och svampbindande egenskaper med en hydrogel. Sorbact gel finns i 2 storlekar 7,5x7,5 och 7,5x15 cm.

Finns att köpa hos din grossist!

Sorbact för alla sår

Sorbact är effektivt vid alla typer av sår och svampinfektioner, vare sig man vill rensa upp eller minska risken för infektion. Med Sorbact finns ingen risk för resistensutveckling eller negativa miljöeffekter. Sortimentet består av kompress, tamponad, rundtork, gelkompress samt absorptions- och filmförband. Hela sortimentet är tillgängligt via era grossister. Kontakta oss för mer information! pharma@abigo.se



ABIGO Medical AB, Ekonomivägen 5, 436 33 ASKIM
Tel 031-748 49 50 • Fax 031-68 39 51 • www.abigo.se



Fallbeskrivning

Parasitfynd i munhåla hos häst

Artikeln beskriver tre fall där styngflugelarver påvisades hos häst i samband med munhåleundersökning vid en tandvårdsklinik. Fynd av styngflugelarver i tandköttsfickor hos häst har under lång tid varit sällsyna i Sverige men påträffas nu allt oftare i samband med munhåleundersökning.



från fältet

GASTEROPHILUS SPP

I Sverige finns till författarnas kännedom tre arter av styngfluga som parasiterar häst: *Gasterophilus intestinalis*, *G nasalis* och *G haemorrhoidalis*. De vuxna flugorna är 9–13 mm långa. De är kraftigt behårade och varierar i färg från orange till ljusare gul, vilket ger ett humlelikt intryck. Styngflugorna är kortlivade, de lever endast två till tre dagar under sommaren och tidig höst.

Generellt för honorna är att de deponerar sina ägg på hästens hud varvid de 0,6–0,9 mm långa förstastadielarverna kläcks ut inom cirka en vecka (2). Äggutvecklingen är temperaturberoende och tar därför längre tid om det är kallt. Larverna migrerar sedan in i munhålan eller blir uppslickade av hästen. I munnen befinner de sig under flera veckor innan de utvecklas till det andra larvstadiet (Figur 1) och förflyttar sig till magsäck eller duodenum. Under vinterhalvåret utvecklas de vidare till det tredje larvstadiet och efterföljande sommar



FOTO: EVA OSTERMAN LIND

FIGUR 1. Andra stadiets larver av *G intestinalis* (till vänster) och *G nasalis* (till höger).

följer de då 14–18 mm långa larverna (prepupa) med avföringen ut och förpuppas i marken (2). De olika arternas larvstadier kan särskiljas morfologiskt genom formen av munhake och utseendet samt placering eller avsaknad av hakar på framför allt det femte kroppsegmentet.

De tre olika *Gasterophilus*-arter som påträffats vid munhåleundersökning på Djurtandvårdskliniken, V Husby, under det senaste året beskrivs kort i artikeln.

G nasalis

Äggen från *G nasalis* deponeras på huden

under huvudet mellan mandibulagrenarna. En hona kan lägga 300–500 ägg och om flugan inte störs hinner den lägga ett 20-tal ägg på samma värdjur. Förstastadielarven tar sig till läpparna och invaderar sedan området runt och mellan tänderna. Här uppstår nekroser och varfickor innehållande larver. De flesta larver utvecklas till det andra larvstadiet innan de hamnar i duodenum där de fäster i tarmslemhinnan nära pylorus och utvecklas vidare till tredje stadielarver.

Eventuella skadeverkningar orsakade av *G nasalis* är relaterade till nekroserna ➤

- som uppstår på grund av förstastadielarverna. De senare stadierna i duodenum tycks i allmänhet inte vara skadliga (5).

G intestinalis

Äggen från *G intestinalis* deponeras företrädesvis på hästens framben, ofta flera ägg på samma hårstrå. Totalt kan en hona producera 500–1 000 ägg som kläcks vid stimuli av fukt och friktion, vilket sker när hästen slickar och gnuggar sig. I munnen penetrerar förstastadielarverna tungan och stannar där i tre till fyra veckor innan de tar sig ner till magsäcken. I magsäcken utvecklas larverna vidare och tredjestadielarverna samlas ofta längs margo plicata. Även hos denna art förekommer det att förstastadielarver påträffas i varfickor mellan tänderna.

Stora mängder larver av *G intestinalis* i magsäcken kan sannolikt ge upphov till ulcerationer och ödem i submukosan (3, 5).

G haemorrhoidalis

G haemorrhoidalis-flugans ägg är brunsvarta och läggs framför allt på överläppens korta hårstrån. Flugan producerar totalt 50–200 ägg. Förstastadielarverna penetrerar epidermis på läpparna och migrerar under cirka en veckas tid till munhålan där de stannar subepitelialt.

Senare larvstadier finner man i magsäck och duodenum. Så småningom släpper tredjestadielarverna fästet och förs vidare till rektum där de fäster i slemhinnan nära anus.

När larver vandrar i läpparna kan viss irritation uppstå. Det finns även fall beskrivna där hög förekomst av larver nära anus har orsakat rektumprolaps (5).

FALLBESKRIVNINGAR

Fall 1

En tio år gammal fullblodsarabvalack undersöktes vid Djurtandvårdskliniken, V Husby, i oktober 2008. Misstanke om tandinfektion förelåg på grund av att hästen var mager och enligt djurägaren hade ett avvikande tuggmönster. Intraoralt i vänster underkäke syntes en missbildad första premolar med pulpalt engagemang och rotspetsaffektion. I underkåkens båda tandbågar sågs också mindre foderretentioner i tandköttsfickor, vilka spontanblödde vid sondering (Figur 2). I fem av dessa loci iaktogs levande larver, cirka 6 mm långa. Artbestämning av larverna enligt Zumpt's beskrivning (5) visade att det rörde sig om *Gasterophilus nasalis*.

Fall 2

En sex år gammal islandshästvalack kom

till Djurtandvårdskliniken för munhåleundersökning i oktober 2008. Hästen var vid god vigör och enligt anamnesen fanns inga ät- eller ridproblem. Intraoralt konstaterades ett normalt bett i god funktion och generellt fina slemhinnor. Ställvis i under- och överkåken sågs mindre foderretentioner utan vertikala destrukturer. Små spontana blödningar uppstod vid sondering. I fyra av dessa loci observerades larver vilka senare artbestämdes (5) till *Gasterophilus haemorrhoidalis*.

En månad senare undersöktes hästen på nytt. Vid den intraorala undersökningen kunde man då konstatera att tandkötttet läkt av och att foderretentionerna försvunnit. Vid sondering fanns emellertid fördjupningar av tandköttsfickorna kvar vid de fyra loci (Figur 3).

Fall 3

Ett islandshäststo, åtta år, togs till Djurtandvårdskliniken för årlig munhåleundersökning i december 2008. Enligt anamnesen mådde hästen bra och åt bra. Vid den intraorala undersökningen konstaterades ett måttligt prenatalbett (underbett) med mindre lesioner i buccan. Gingivan var normal i utseende och inga tecken på gingivit förelåg. I samband med bettkorrigeringen som följde undersökningen iaktogs larver på fyra loci i approximalrum. Larverna artbestämdes och visade sig komma både från *Gasterophilus nasalis* och *G intestinalis*.

Vid en uppföljande undersökning i juni året efter konstaterades att hästen hade kvarstående fickbildningar men att dessa hade reducerats till halva storleken.

DISKUSSION

Fynd av styngflugelarver av framför allt *G nasalis* men även *G intestinalis* i tandköttsfickor hos häst är väl beskrivet i litteraturen (4, 5) men har under relativt lång tid varit sällsynta i Sverige. Emellertid har man vid Djurtandvårdskliniken, V Husby, under senare år allt oftare påträffat dessa larver i samband med munhåleundersökning. Huruvida det är frågan om en ökning av förekomsten av styngflugor eller ökad uppmärksamhet på dessa larver vid undersökning är oklart. Författarna känner inte till att larver av *G haemorrhoidalis* tidigare har



Foto: Torbjörn Lundström

FIGUR 2. Foderretention i tandköttsficka, fall 1.



FOTO: TORBJÖRN LUNDSTRÖM

FIGUR 3. Fickbildningar i tandköttet, orsakat av migrerande styngflugelarver, fall 2.

beskrivits i tandköttfickor hos svenska hästar. Sannolikt var dessa andrastadie-larver i färd med att migrera vidare till magsäck och duodenum.

Sedan några år tillbaka baseras förebyggande avmaskningar i allt högre utsträckning på resultat av träckprovundersökningar. Denna strategi har visat sig minska användningen av anthelmintika, vilket torde fördröja resistensutveckling hos de parasitära nematoderna. Eftersom styngfluga inte är den primära målorganismen i det förebyggande arbetet med parasitkontroll kan förekomsten av styngflugor komma att öka. Även varmare och längre somrar, som ger insekter ökad möjlighet till att fortplanta sig, kan bidra till fler parasitära fynd hos djur.

Larvstadierna i magsäck och tarm anses vara tämligen lågpatogena (2, 3). Ett stort antal larver lär kunna ge upphov till mild gastrit (1). Det är svårt att avgöra om de lokala reaktionerna i gingivan orsakar besvär för hästen. Patienter vid Djurtandvårdskliniken kommer fortsatt att följas avseende förändringar relaterade till styngflugelarver.

SVA rekommenderar i dagsläget inte rutinmässig avmaskning mot styngflugor men vid kraftiga angrepp kan avmask-

ning utföras på hösten i samband med installation. Ivermektin har effekt mot de migrerande larverna i munhålan och både ivermektin och moxidektin har effekt mot larverna i magsäck och tarm.

Referenser

1. Kaufmann J. Parasitic infections of domestic animals: a diagnostic manual. Basel, Birkhäuser Verlag, 1996, 221–223.
2. Levine ND. Textbook of veterinary parasitology. Minneapolis, Burgess Publishing Company, 1978, 193–194.
3. Soulsby EJJ. Helminths, arthropods and protozoa of domesticated animals. London, Baillière, Tindall & Cassell Ltd, 1968, 441–444.
4. Taylor MA, Coop RL & Wall RL. Veterinary parasitology. Oxford, Blackwell Publishing Ltd, 2007, 261–265.
5. Zumpt F. Myiasis in man and animals in the old world. London, Butterworths & Co, 1965, 111–128.

*EVA OSTERMAN LIND, leg veterinär, laboratorieveterinär, SVA, Enhet för virologi, immunbiologi och parasitologi, 751 89 Uppsala.

JAN CHIRICO, FD, docent, SVA, Enhet för virologi, immunbiologi och parasitologi, 751 89 Uppsala.

TORBJÖRN LUNDSTRÖM, leg tandläkare, Djurtandvårdskliniken, V Husby, 605 96 Norrköping.



Högsäsongen för dermatiter är här och därför har vi sänkt priset på

Cefaseptin[®] vet.

(Cefalexin)

De nya priserna är:

600 mg, 30 st. **Prissänkt!** 180 kr

600 mg, 90 st. **Prissänkt!** 480 kr

120 mg, 30 st. **105,50 kr**
(ej prisändrad)

Cefaseptin vet. har speciell effekt mot Gram+ bakterier.

En av de vanligaste hudpatogenerna är *Staphylococcus intermedius* som är mycket känslig mot Cefaseptin vet.



Senaste produktresumé: 2006-07-03
För mer information, se www.fass.se
Samtliga priser angivna exkl. moms.

Box 9, 265 21 Åstorp

Tel. 042-676 03

Fax 042-676 04

www.vetoquinol-scandinavia.com

Vétoquinol
Signe de passion

Vilken är din diagnos? – Patologi

En tvåårig tik togs till veterinärundersökning för "vandrande hälta". Även hundens svans var affekterad, varför en del av den amputerades och skickades till SVA för histologisk undersökning. Fallet är sammanställt och tolkat av Arman Shokrai, Enheten för patologi och viltsjukdomar, SVA.

Hund, cockerspaniel, tik, två år

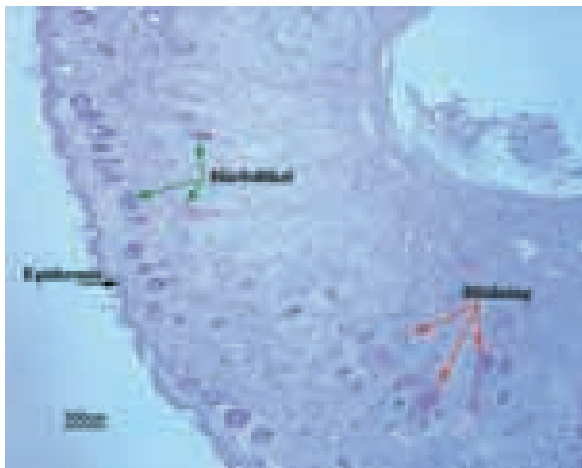
ANAMNES: Hunden kom till kliniken med "vandrande hälta". Vid första besöket var hon öm vid en armbågsled. Serologisk undersökning påvisade antikroppar mot *Anaplasma* (1:640).

Hunden fick smärtstillande och antiinflammato-

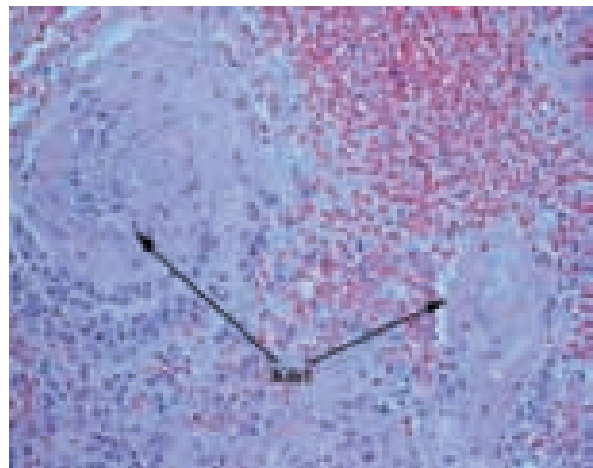
risk behandling, som inte hade någon effekt. Vid återbesök efter sex veckor var den öm i båda armbågslederna samt höger bogled, höftled och has. Svanstippen hade svullnat upp och var belagd med krustor. Pälsen var tunn i båda armbågsregionerna. Inga frakturer eller andra specifika fynd sågs vid röntgenundersökning.

Cirka 8 centimeter av svansen amputerades, fixerades i tioprocentig formalinlösning och sändes till enheten för patologi och viltsjukdomar, SVA, för histologisk undersökning.

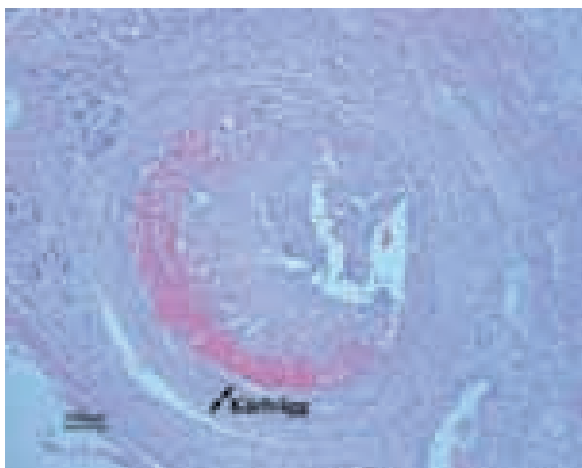
PATOLOGIUNDERSÖKNING: Se Figur 1 (mikroskopisk översiktsbild), Figur 2 och 3 (mikroskopiska närbilder, djupa delar av dermis).



FIGUR 1. Hud, hund, histologisk översiktsbild, HE-färgning.



FIGUR 2. Hud, hund, histologisk bild som visar två kärl i den djupa delen av dermis. HE-färgning, ca 160 x förstoring.



FIGUR 3. Hud, hund, histologisk bild som visar ett större kärl i den djupa delen av dermis. HE-färgning.

SVAR SE SIDAN 64

||| månadens epiztel



Epizteln tar denna gång upp svinpest i Litauen, problem i svenska svinbesättningar och bluetonguemisstankar. Epizteln är ett samarbete mellan Statens Veterinärmedicinska Anstalt och Jordbruksverket och är i det här numret sammanställd av Peo Andersson, SVA.



KLASSISK SVINPEST I LITAUEN

Den 11 juli meddelade Litauen att klassisk svinpest (CSF) hade diagnostiserats i en avelsbesättning. Under juni månad hade dödligheten i besättningen successivt ökat, totalt 25 procent under månaden. Symtom som förekommit var ataxi, nedsatt foder- och vattenintag samt hög feber. Hur smittan introducerats är i nuläget oklart, det rör sig om en danskägd besättning som anges ha hög biosäkerhet. Det finns misstanke om att människor fört in smittämnet. Inga djur har förts till eller från besättningen sedan februari, då 445 SPF-grisar från Danmark togs in till besättningen.

Nu har stamping out i den aktuella besättningen genomförts och sanering pågår, det är transportförbud avseende grisar i hela Litauen och övervakningen i området av både tama och vilda svin har intensifierats. Utbrottet är än så länge begränsat till en besättning. Upptäckten av CSF i Litauen, som inte har diagnostiserat sjukdomen sedan 1992, visar på betydelsen av att även Sverige upprätthåller hög vaksamhet avseende CSF.

UTREDDA PROBLEM I FYRA SVENSKA SVINBESÄTTNINGAR

Flera suggor i samma grupp i en svensk suggpool grisade för tidigt med svagfödda grisar som dog vid födseln. Suggorna var i övrigt opåverkade. Prover togs ut för analys avseende



FOTO: BENGT ERKBERG

Flera besättningar där suggor börjat grisa för tidigt och hög smågrisdödlighet noterats har undersökts av SVA, men inga smittsamma mikroorganismer upptäcktes.

PRRS och CSF från sex döda grisar. PCR utföll negativt och misstanken avfärdades. En möjlig orsak till problemen bedömdes vara mögeltoxin i fodret. Efter foderbyte tycktes symtomen avklinga.

■ ■ Telefonnumret till SVAs epizootologjour är 018-67 40 01.

■ ■ Detta nummer kan enbart användas då SVAs växel är stängd, dvs utanför ordinarie arbetstid. Epizootijouren ger råd och hjälp till veterinärer vid misstanke om epizootisjukdom. Provsvar eller allmänna råd kan inte ges på detta nummer.

En besättning där hälften av suggorna i en grupp började grisa för tidigt, och endast cirka tio procent av smågrisarna överlevde, undersöktes för PRRS, CSF och brucellos, samtliga analyser utföll med negativt resultat.

En andra besättning där smågrisar uppvisade centralnervösa symtom tydande på Aujeszky sjukdom (AD) undersöktes även för PRRS och CSF. Alla prover testade negativt.

En tredje besättning där närmare 20 slaktsvin dött under en vecka provtogs för klassisk såväl som afrikansk svinpest, PRRS och AD men resultaten var negativa.

BLUETONGUEMISSTANKAR

Ett antal bluetonguemisstankar har utretts, både från restriktionsområdet i Sydsverige och utanför. Det visar att landets fältveterinärer fortsatt håller ögonen öppna, vilket är viktigt, inte minst då flertalet serotyper, förutom BTV-8, cirkulerar i Europa. Fallen belyser också att bluetongue, såväl som andra epizootisjukdomar, ska finnas med i differentialdiagnoslistan även om det inte är den troligaste diagnosen. Virusjukdomar som ger symtom från munnen, såsom erosioner/blåsor/krustor/nekros/salivering, på klövbärande djur är många och svåra eller omöjliga att skilja i fält.

En kalv från restriktionsområdet som provtogs för förflyttning blev positiv i serologin. Kalvens mor var vaccinerad och då kalven var negativ i PCR bedömdes det vara maternella antikroppar.

En ovaccinerad ko från restriktionsområdet med krustor på mule och juver samt ljusa delar av kroppen provtogs för antikroppar mot BTV. Provet testade negativt, trolig diagnos var fotosensibilisering.

En andra ovaccinerad ko från restriktionsområdet hade först feber, frossa, infekterade ögon och ödem i ljumskar. Kon utvecklade senare även hyperemi och sår på nospegeln men utan andra förändringar i munnen. Hon provtogs och testade negativt för BTV med PCR. Kon testade även negativt för malign katarralfeber (MCF), en annars möjlig differentialdiagnos.

Två inköpta kalvar hos en större köttdjurs-

uppfödare utanför restriktionsområdet uppvisade feber, svullnad runt huvud och ögon, konjunktivit, salivation, svårigheter att äta, erosioner i mun- och näshåla, näsflöde. Kalvarna provtogs och testades med PCR, och båda var negativa. Möjlig differentialdiagnos var även här MCF, men detta undersöktes inte.

Ett lamm från Västerbotten hade svullnad i käftgropen och under halsen, feber, blå tunga och hälta. Lammet hade inga krustor eller blåsor. Lammet obducerades och testades för BTV med PCR. Resultatet var negativt och lammet visades primärt lida av en infektion i lårmuskulatur och knäled.

Ytterligare ett lamm, från Roslagen, uppvisade svullet huvud, keratokonjunktivit och missfärgad tunga. Lammet obducerades och sjukdomsorsaken kunde fastställas till yttre trauma och flegmon i huvudregionen.

MISSTANKE OM FÅGELINFLUENZA

Antikroppar mot Influenza A subtyp H5 påvisades hos grässänder i ett viltfågelhågn efter provtagning inom fågelinfluensaövervakningen dagarna före midsommar. Misstanke om sjukdom väcktes och besättningen spärrades. De uppföljande svabbproverna utföll dock med negativt resultat och besättningen friförklarades.

UTESLUTANDE AV MJÄLTBRAND

En ettårig tjur mottogs för obduktion efter att djuret plötsligt dött fyra dagar tidigare. Frågeställningen var frasbrand, men den obducerande veterinären ringde till SVAs epizootisektion för att diskutera eventuell mjältbrandsmisstanke. Från kadavret rann mörkt okoagulerat blod från munhålan. Ändtarmen var uppsvullen och prolaberad och frasningar kunde kännas vid bogen. Efter samtal med besättningsveterinären och efter uttag av klarrött blod från jugularvenen samt med kunskapen om att tjuren vistats i känd frasbrandsregion, avfärdades misstanken. Ordentligt paketerade prover skickades dock in till SVA för uteslutande av diagnos. Det bestämdes även att obduktionen kunde utföras innan provsvar var klart. Analysen utföll, som förväntat, med negativt resultat. ■

Skriv gärna insändare och debattinlägg till Svensk Veterinärtidning, men skriv inte för långt – max 6 000 tecken inkl blankslag.

EUs nya djurhälsostراتيجية – veterinärer för folk och få

TEXT: JOHAN BECK-FRIIS

Mitt i centrala Stockholm anordnade veterinärförbundet i maj ett öppet informationsseminarium om veterinärens arbetsuppgifter. Åhörarna bjöds på en heldagsgenomgång av veterinäryrkets olika aspekter och det nära samband som finns mellan människors och djurs hälsa.

Utan veterinärer skulle inte bara djur lida av sämre hälsa. Även människors välbefinnande är i stor utsträckning beroende av veterinärers förmåga att identifiera och slå larm när nya sjukdomar dyker upp bland djur.

Det var en av de slutsatser som framkom under veterinärförbundets seminarium kring EUs nya djurhälsostراتيجية den 19 maj på Norra Latin i Stockholm. Mötet var välbesökt av representanter från departement, myndigheter, intresseorganisationer och allmänheten.

PROAKTIVT ISTÄLLET FÖR REAKTIVT

Seminarier hade sin utgångspunkt i EUs nya djurhälsostراتيجية och EU-kommissionens kampanj om den roll som veterinär service på olika sätt spelar för folkhälsan. Det inleddes med att Alberto Laddomada, EU-kommissionen, belyste djurhälsostراتيجiens fyra övergripande mål att bland annat förebygga och minska riskerna för djursjukdomar som kan påverka människors hälsa, direkt eller genom livsmedel. Laddomada påpekade



Den tidigare jordbruksministern Annika Åhnberg ledde med säker hand veterinärförbundets seminarium kring EUs nya djurhälsostراتيجية den 19 maj.

att i många länder utanför Europa betraktas djurhälsoarbetet som ett lyxproblem, som riskerar att bygga handels hinder.

Inte desto mindre finns det pengar att tjäna på en god djurhälsa, underströk Laddomada. EUs tidigare policy att betala saneringen efter smittoutbrott har kostat unionen stora summor. Den nya policyn går ut på att arbeta proaktivt istället för reaktivt, vilket är bättre både för djuren och för ekonomin, framhöll han.

ONE HEALTH

Seminarier belyste också veterinäryrkets

roll för folkhälsan, liksom samverkan mellan läkare och veterinärer under EU-kommissionens devis Animals + Humans = One Health. Anders Lindberg, f d smittskyddsläkare i Halmstad underströk vikten av att samverka mellan de båda grupperna fungerar bra på alla nivåer. Regionalt, nationellt och internationellt är det ofta så, men på lokal nivå såg han brister:

– Det är inte många distriktsläkare som känner veterinärerna på orten, konstaterade han.

Folkhälsoaspekten lyftes ytterligare fram av Marie-Louise Danielsson-Tham ►

- från Restauranghögskolan, Örebro Universitet, som radade upp den ena larmrubriken efter den andra om matförgiftningar där veterinärer spelat en viktig roll i smittutredningsarbetet.

– Vi veterinärer skulle kunna göra ännu mer för folkhälsan än vad vi redan gör, genom en tätare samverkan med humanmedicinen. Vi måste också lära konsumenter och alla som hanterar livsmedel hur man ska hantera maten rätt, sade hon.

MÅNGA VETERINÄRA ROLLER

Leif Denneberg, Sveriges CVO (chief veterinary officer), talade som myndighetsföreträdare om de sakfrågor som kommer att behandlas under det svenska ordförandeskapet från den 1 juli. Han nämnde t ex djurskyddsmärkning av livsmedel, där kommissionen kommer med en rapport under det andra halvåret i år. Andra konkreta frågor är EUs nya djur-



Folkhälsoaspekten lyftes fram av Marie-Louise Danielsson-Tham, som sin vana trogen använde den pålitliga overhead-apparaten för att belysa matförgiftningarnas gissel.

MEDIVET

Animal X-ray Solutions

Digital röntgenframkallning

Nu lanserar vi nästa generationen DR system för **alla** djur



- Världsledande bildkvalité
- Låga exponeringsdoser
- Utvecklad efter veterinärers önskemål
- Fungerar i varma och kalla klimat
- Fler än 20 levererade system i Sverige

www.medivet.se

I vår Webshop hittar ni kvalitetsprodukter.
All sorts klinikutrustning till de bästa priserna.

hälsost strategi, försöksdjurens välbefinnande, smittor från sällskapsdjur och den eviga frågan om djurtransporter.

Anna Forslid, stationschef vid distriktsveterinärstationen i Flyinge, och Fredrike Ritter, smådjursveterinär på Borås djurpark, berättade hur deras vardagar kunde se ut. Försöksdjursveterinärens roll vid bekämpning av sjukdomar hos både människa och djur belystes av Anders Forslid, universitetsveterinär vid Lunds universitet. Veterinären spelar också en stor roll när det gäller att bevaka djurskyddsaspekter, att standardisera forskningen och att informera om vilka djurslag som passar till vilken forskning, underströk han.

DJURENS SAMHÄLLSEKONOMISKA BETYDELSE

Men det är inte bara försöksdjuren som är viktiga i samhället. Även sällskapsdjuren har en stor samhällsekonomisk betydelse, förklarade professor Ellen Bjerkås från Norges Veterinärhögskola. Exempelvis lägger österrikarna ner en procent av sin BNP bara på hundar och allt som hör till, dvs veterinärvård, accessoarer, aktiviteter, skötsel, resor och hotellnätter i samband med utställningar, tävlingar, jakt och avel. Som jämförelse utgör skogsvården fyra procent av Österrikes BNP.



Inger Andersson från Livsmedelsverket var en av de tre generaldirektörer som presenterade sin myndighets veterinärrelaterade verksamhet.

Djurens samhällsnytta underströks av att tre generaldirektörer presenterade sina veterinärrelaterade verksamheter från podiet. Det var Inger Andersson från Livsmedelsverket, Anders Engvall från SVA och Mats Persson från Jordbruksverket. Den senare efterlyste fler veterinärer med ekonomisk kompetens och fler ekonomer med veterinärkompetens, för att klara den allt känsligare

balansgången mellan lönsamhet och god djurhållning.

Seminarieret var tänkt som en informationsmöjlighet för den intresserade allmänheten, men också deltagande veterinärer i publiken kunde lära sig något nytt. Framför allt tydliggjordes bredden i den veterinära kompetensen på ett sätt som nog förvånade även de mer insatta åhörarna. ■

Utlysning av stipendium ur Rasehorns stipendiestiftelse

Rasehorns stipendiestiftelse för katter utlyser härmed ett eller flera stipendier på ett sammanlagt belopp av 20 000 kronor. Medlen delas ut till personer som genom forskning eller annan verksamhet verkar för förbättrad hälsa eller välfärd för katten, eller som verkar för ett stärkande av kattens roll i samhället.

Ansökan om medel ur Rasehorns stipendiestiftelse för katter ska ske skriftligen (maskinskriven text, handskrivna ansökningar beaktas inte), med en beskrivning på maximalt två A4-sidor över hur stipendiet är tänkt att användas. En budget för det tilltänkta projektet ska också redovisas i ansökan. Ansökningar som rör bidrag

till löpande verksamhet (katthem, djurskyddsorganisationer etc) måste åtföljas av minst två referenser till utomstående personer/organisationer som kan intyga om en seriös verksamhet.

För den/de stipendiater som erhåller medel, kräver stiftelsen en skriftlig redogörelse av projektets genomförande senast ett år efter medel betalats ut.

Den skriftliga ansökan skickas till Rasehorns stipendiestiftelse för katter, c/o Sveriges Veterinärförbund, Box 12 709, 112 94 Stockholm. *Ansökan måste ha inkommit senast 1 november 2009 för att beaktas.*

Sverige värd för veterinärfederationens vårmöte

TEXT: JOHAN BECK-FRIIS, MARGARETA WIDELL, CHRISTINA AROSENIUS OCH EVAMARI LEWIN

Drygt 150 delegater från ca 40 länder samlades i Stockholm den 20–23 maj för vårens generalförsamling i veterinärfederationen FVE. Under mötesdagarna diskuterades Europaövergripande veterinära frågeställningar, men även svensk veterinärmedicin hamnade i fokus.

Det blev en hektisk Kristi himmelfärds-helg 2009 för veterinärförbundets kansli och ett antal förtroendevalda. Den 19 maj arrangerades och genomfördes förbundets djur- och folkhälsoseminarium (se separat artikel). Nästa dag strömmade representanter från Europas alla veterinär-

förbund in till Stockholm för att delta i vårens generalförsamling i veterinärfederationen FVE. Det svenska förbundet var värd och arrangör också för detta fyradagarsmöte.

Stockholm bjöd på sitt vackraste väder när delegaterna anlände den 20 maj, och den officiella mottagningen i Prinsens galleri i stadshuset på kvällen blev mycket uppskattad. Rekordmånga delegater hade valt att komma till mötet i ”Nordens Venedig”, vilket blev en extra utmaning i den logistiska planeringen.

NORDISK ORDFÖRANDE-KONFERENS

Som vanligt träffades de nordiska veterinärförbundens ordförande och general-

sekreterare på ett gemensamt möte dagen innan FVE-mötena började. Inom EU gäller det att bedriva lobbying om man vill få igenom sina åsikter. Det är därför viktigt att samordna de gemensamma nordiska ärendena, särskilt om det gäller val till styrelser eller andra frågor där röstning förekommer. Tidigare deltog även de tre baltiska veterinärförbunden i mötet, vilket stärkte den nordiska gruppen vad gäller röster, men sedan ett par år tillbaka har den baltiska närvaron nästan helt uteblivit.

Detta var en av de frågor som nu diskuterades, ska det vara ett nordiskt-baltiskt möte i framtiden eller enbart ett nordiskt? Det beslöts att tillskriva de baltiska förbunden i frågan. Därefter gjordes en genomgång om var de olika ländernas veterinärutbildningar befinner sig i förhållande till Bologna-processen. Det framkom att i Köpenhamn är veterinärhögskolan borta och veterinärutbildningen är numera en del av Köpenhamns Universitet. I Norge planerar man att flytta veterinärhögskolan från Oslo till Ås och integrera den i University of Life Sciences. Den ökade veterinära rörligheten mellan de nordiska länderna diskuterades också med fokus på att göra den så lätt som möjligt. Viktigt är att man är medlem i ett förbund i det land där man arbetar, annars går det inte att få hjälp när problem uppstår. Samtliga förbund kommer att informera om detta i respektive tidning. Ett förslag till gemensam text finns sedan tidigare.

En fråga som rör FVE-mötena är den mycket kostsamma simultantolkningen som Frankrike och Tyskland insisterar på. De nordiska förbunden beslöt att



Den officiella mottagningen i Prinsens galleri i Stockholms stadshus på ankomstkvällen blev mycket uppskattad.



Nordisk samordning utanför möteslokalen Norra Latin i Stockholm. Två finska delegater besöker EU-kommissionens informationsbuss, som Estelle Ågren från SVA bemannar.

författa en gemensam skrivelse till FVE med tre olika förslag för att få bort tolkningen, alternativt lägga kostnaderna på användarna istället för på arrangörsländet. Små förbund kan få stora svårigheter att ordna FVE-möten på grund av den höga kostnaden för tolkning.

En fråga som samtliga förbund ser mycket allvarligt på är EUs förslag till ny slaktförordning, där EU-parlamentet vill att alla medlemsländer ska tvingas tillåta obedövad slakt. Här är de nordiska länderna helt överens om vikten av gemensamma aktioner inom FVE. Detta visade sig vara framgångsrikt, då EUs ministerråd den 22 juni körde över

parlamentet och tillät fortsatta särregler för medlemsländerna kring slakt utan bedövning.

SEKTIONSMÖTEN Hygienikersektionen

FVEs undersektioner hade liksom de nordiska länderna sina förmöten innan den egentliga generalförsamlingen startade.

Från hygienikersektionen UEVH rapporterades att omorganisationer av myndigheter pågår eller planeras i många länder. Även ändringar av lagstiftning inom området köttkontroll pågår i några länder. Från Frankrike meddelades att

fjäderfäslakt ännu inte anpassats till EG-regler. Storbritannien informerade att man påvisat stora brister i officiella kontroller inom hela livsmedelskedjan, vilket får till följd att de centrala myndigheterna kommer att omorganiseras. Tyskland har problem med att politiker skyddar små slakterier och köttanläggningar som inte uppfyller kraven i EG-lagstiftningen. De signaler som finns i flera länder om bristande följsamhet till EG-förordningarna inom livsmedelsområdet är både tråkiga och oroande. Förhoppningen nu är att kommissionen tar krafttag för att åstadkomma förbättringar inom detta område.

Även det svåra ekonomiska läget berördes. Lettland är hårt drabbat av ekonomiska problem som avspeglar sig i bland annat minskning av statlig finansiering och generella lönesänkningar med 20 procent, hög arbetslöshet och framför allt många människor som blivit uteslutna från stödsystemen. Man ser redan nu ökad tendens till att djur slaktas på gårdar och att köttet sedan säljs utan någon som helst kontroll. Om läget förvärras riskeras folkhälsoläget att påverkas negativt.

Information inom livsmedelskedjan (FCI)

Den allmänna uppfattningen vid mötet var att värdet av den information som enligt hygienlagstiftningen ska följa djuren till slakteriet är svårt att bedöma. I många fall uppgavs att informationen inte används även om den finns. Likaså finns stora skillnader vad gäller återföring av besiktningfynd gjorda vid köttkontrollen. Många länder har system för återföring till uppfödningen, men i länder där slaktdjur säljs på marknader fungerar det inte. I extremfall kan djur byta ägare upp till sex gånger från födsel till slakt.

Utbildning av officiella veterinärer (OV)

Utbildning av OV är fortfarande ett bekymmer. Förhållandena varierar mellan länderna vad gäller innehåll i grundutbildningen. Särskilda träningskurser är sällsynta och finns bara i vissa länder. Det finns osäkerhet om vilken nivå som ska krävas på utbildningen. Veterinärutbildningarna är inte ackrediterade vilket omöjliggör enhetlighet i utbildningen. ➤

- Det är viktigt att veterinärstudenter får tillräcklig träning, åtminstone på grundläggande nivå, i de uppgifter som ska utföras av OV. Mötet menade att kommissionen måste ta tag i problemet.

Presentation av det svenska salmonellaläget

Det svenska salmonellaläget är som bekant mycket gott. Veterinärer i länder med hög frekvens salmonellasmitta hävdar ofta att det inte går att göra något åt och att man måste acceptera läget. På begäran presenterade därför Margareta Widell vad vi gjort i Sverige historiskt och den nuvarande situationen med hur vi byggt upp och organiserat djurhälsovården. Hon beskrev vidare lagstiftning och ersättning vid ingripanden med anledning av konstaterad salmonellasmitta. Även det faktum att vegetabilier i hög grad kan vara en smittkälla berör-



Margareta Widell beskrev det svenska salmonellaläget både historiskt och hur den nuvarande kontrollen är organiserad.

des. Glädjande nog rönnte presentationen stort intresse och det var många frågor av praktisk art.

Praktikersektionen

Bland huvudfrågorna i praktikersektionen UEVP diskuterades levande djur som transporteras inom EU-området. Sektionen slog fast dels att dessa måste kunna identifieras i enlighet med "community rules", dels att de måste vara registrerade på ett sådant sätt att ursprunget kan spåras. Detta är nödvändigt inte bara för lantbrukets djur utan också för att bekämpa illegal trafik av sällskapsdjur och för att kunna förebygga spridning av sjukdomar. Man räknar med att cirka 500 000 hundar passerar EUs gränser årligen. Ökat fokus finns idag på rabies och ekinokockos förutom vektorburna sjukdomar såsom ehrlichios, rickettsia-infektion och leishmanios.

DITT LABORATORIEVAL

Klinisk veterinärmedicinsk mikrobiologi.



Swedac-ackrediterade undersökningar.

*Snabba och kvalitetssäkrade laboratoriediagnoser.
För ytterligare information kontakta oss på telefon
eller via e-post.*

**MYBAC
VETTECH**
Laboratoriet

Hästandvård

UEVP definierade tandvård på häst som en naturlig del av veterinärvården. Från bland annat Frankrike rapporterades om ett ökat antal hästandläkare utan veterinär förankring och kontroll. Detta konstaterades vara en olycklig utveckling från skade- och ansvarssynpunkt. Sverige kunde i detta sammanhang meddela att en ny lag träder i kraft den 1 januari 2010 som tillåter humansjukvårdspersonal att arbeta inom djurtandvård (och fysioterapi) efter några veckors kompletterande utbildning i veterinärmedicin. SVF förordar i första hand en veterinär specialisering inom detta område och sedan några år tillbaka ingår hästandvård i SVS specialistprogram.

Djurhälsa och folkhälsa

Ett gott hälsoläge bland djuren förbättrar livsmedelssäkerheten och kan därmed påverka människans hälsa. Den enskilde bonden intar i detta sammanhang en nyckelposition som "food business operator". Genom att förebygga/reducera djursjukdomar är veterinären en viktig rådgivare till bonden. UEVP underströk vikten av gårdsbesök och att tillräcklig tid avsätts för genomgång av verksamheten så att både bonden och veterinären kan fullfölja djurhälsoarbetet på bästa sätt.

Sektionen för officiella veterinärer

De myndighetsanställda veterinärernas sektion EASVO diskuterade systemet med medlemsdrivna organisationer som



Ett problem som uppmärksammats allt mer i Sydeuropa är den okontrollerade försäljningen av hundvalpar från Östeuropa. Cornelia Rossi-Broy, ordförande i EASVO, redogjorde för den oroande utvecklingen.

utfärdar yrkestillstånd för kliniskt verk-samma veterinärer i många europeiska länder. Dessa organisationer kallas "veterinary statutory bodies" och omfattar oftast inte de statligt anställda veterinärerna. Mötet ansåg det olämpligt att dela upp behörighetskontrollen för olika typer av veterinärer i olika organisationer. Man förespråkade att alla veterinärer i ett land ska kontrolleras av samma organisation, på samma sätt som statliga

myndigheter gör i de nordiska länderna.

Ett problem som uppmärksammats allt mer i Sydeuropa är den okontrollerade försäljningen av hundvalpar från Östeuropa. En enkät bland veterinärer i drabbade länder visade brister i införselkontroll och hälsa hos hundarna, att medföljande intyg ofta var förfalskade, att läsbara ID-nummer för djuren saknades och att det inte fanns koordinerade internationella databaser med uppgifter ►

Sök forskningsbidrag från Agria Djurförsäkring för lantbruksdjur.

Mer information finns på agria.se, under rubriken veterinär – Agrias forskningsfond.



Agria 
Djurförsäkring

- om försäljare och hundar. Flera länder uttryckte oro för spridning av fästingburna sjukdomar och echinokokkos.

UPPSKATTAT HÖGVAKTSBESÖK

En FVE-sammankomst är inte bara arbete och sammanträden, även de sociala kontaktmöjligheterna måste tillgodoses. Sverige bjöd på ett uppskattat besök i stallarna för den beridna högvakten, där veterinären Gunnar Nilsson visade sin hästklinik och de värnpliktiga soldaterna sina hästar. Stockholms ridande poliser avslutade med en demonstration i hur man skingrar fotbollshuliganer och tränar polishästar för krävande uppgifter. I publiken fanns bland andra James Cook, ordförande för det amerikanska veterinärförbundet AVMA och hedersgäst under FVE-mötet. De svenska polishästarnas uppvisning imponerade t o m på denne företrädare för cowboyarnas förlovade land.

När generalförsamlingen väl startade den 22 maj välkomnades delegaterna såväl av FVE-presidenten Walter Winding som av SVF-ordföranden Karin Östensson och Sveriges chefveterinär (CVO) Leif Denneberg. Denneberg konstaterade att som ordförandeland i EU måste man förvänta sig det oväntade, inte minst inom det veterinära området. Nyckelordet för det svenska ordförandeskapet är



James Cook, ordförande för det amerikanska veterinärförbundet AVMA, och Gunnar Nilsson fann varandra under studiebesöket hos den beridna högvakten.

därför flexibilitet, men på den planerade agendan inom den veterinära sektorn finns framför allt djurskyddsfrågorna.

SVENSKA INSATSER

Sverige bjöd under mötet på ett antal välrenommerade talare med internationell anknytning. Bland annat presente-

rade Pekka Olson från försäkringsbolaget Agria den svenska djurförsäkringsmodellen, som rönt stort intresse och många frågor från åhörarna. Dan Larhammar, professor vid Uppsala Universitet och kritisk granskare av pseudovetenskap och alternativmedicin, gav en pedagogisk och saklig genomgång av olika alterna-



Polishästarnas uppvisning i att skingra bråkiga demonstranter imponerade på mötesdeltagarna. Observera SVFs ordförande Karin Östensson i skaran av "demonstranter".

tiva behandlingsmetoder. Larhammars vetenskapligt metodiska pulverisering av homeopati och andra pseudovetenskaper gjorde att eventuella anhängare av desamma i publiken satt tysta. Slutligen imponerade Christina Greko från SVA med sin sammanfattning av det svenska arbetet mot antibiotikaresistens. Antibiotika är inte lösningen på problemet, utan det verktyg vi måste kunna använda för att hantera ett problem som vi hittills misslyckats att lösa på annat sätt, sade hon.

En mindre trevlig händelse under generalförsamlingen var att den svenska vice ordföranden i FVEs styrelse, Margareta Widell, på ett närmast kupp-artat sätt blev utröstad ur FVE-styrelsen. Då Frankrike var missnöjd med den tyske ledamoten i FVE-styrelsen, ville man ha in en fransman där istället. Detta gjorde att det tyska förbundet mobiliserade sina allierade till styrelsevalet. I striden mellan stormakternas kandidater hamnade plötsligt Sveriges Margareta Widell på sista plats, trots att alla medlemsländer egentligen var nöjda med hennes insats. Det visade sig att blod är tjockare än vatten, även i FVE-sammanhang.

BESLUTS- OCH INFORMATIONSPUNKTER

Bland besluts- och informationspunkterna under generalförsamlingen kan nämnas att FVE haft framgång med att göra flera läkemedel tillgängliga för hästar. Den så kallade MRL-(maximum residue limits)-förordningen som infördes av EU under 1990-talet begränsade antalet tillåtna läkemedel för häst på ett katastrofalt sätt. FVE fick 2006 igenom en förändring så att en lista med "nödvändiga läkemedel" undantogs från förordningen och de ingående preparaten fick användas till alla hästar. I år kommer den listan att utökas med läkemedel som har "särskilda kliniska fördelar jämfört med andra behandlingsalternativ för hästar". FVE håller tillsammans med hästveterinärorganisationen FEEVA på att besluta vilka läkemedel som bör ingå i den utökade listan.

Inom djurskyddsområdet föredrogs bland annat den aktuella situationen kring EUs djurtransportregler. Ett för-



Dan Larhammar gjorde en systematisk vetenskaplig pulverisering av homeopati och andra pseudovetenskaper under sitt föredrag.

slag till ny transportförordning är utarbetat, och EU-kommissionen "läckte" utkastet till lagtext redan under våren. Förslaget blev snabbt kritiserat för att

det bland annat innebär i princip obegränsade transporttider för vissa typer av djur. Den officiella behandlingen av de nya transportreglerna blev därmed framskjuten, och nu väntas Sverige få hantera frågan under vårt ordförandeskap i höst.

NÖJDA DELEGATER

När FVE-mötet nått sitt slut var det många mötesdeltagare som gratulerade de svenska arrangörerna för en välorganiserad sammankomst. Såväl arbetspassen som de sociala inslagen hade förflötit utan allvarigare incidenter, och värdarna kunde pusta ut efter väl förrättat värv. De delegater som valt att stanna i Stockholm efter mötet bjöds på en båtutflykt till Drottningholms slott, och övriga kunde åka hem med en positiv bild av Sverige som minne.

Nästa generalförsamling äger rum i Bryssel till hösten, då FVE-arbetet aldrig tar slut. Den europeiska veterinärfederationen är vid det här laget en väl etablerad röst i EUs korridorer, och har under senare år lyckats påverka många beslut i en veterinärvänligare riktning. Det svenska engagemanget i FVE känns därför mer angeläget än någonsin. ■



Ett aktuellt djurskyddsärende: FVE-presidenten Walter Winding blev under besöket i Stockholm intervjuad av TV4 om federationens inställning till plockning av dun från levande fåglar.

Mervärden diskuterade under kunglig fältdag

TEXT: JOHAN BECK-FRIIS

Stenhammardagen är ett återkommande seminarium kring köttdjursuppfödning och naturbeten, som anordnas av SLU och kung Carl XVI Gustaf tillsammans. Årets tema var mervärden inom köttproduktionen, och bland talarna märktes ICAs koncernchef och Svenska Naturskyddsföreningens generalsekreterare.

Stenhammars gods ligger en bit utanför Flen i Södermanland och ägs av svenska staten tack vare en donation. Godset arrenderas sedan 1965 av HM Kung Carl XVI Gustaf. SLU och Stenhammars godsförvaltning inledde i början av 2000-talet ett samarbete där forskning och praktisk tillämpning inom den betesbaserade nötköttsproduktionen ska mötas. Kungen har ett starkt engagemang i Stenhammars utveckling och tog initiativet till att en årlig Stenhammardag genomförs. Dagen ska vara en mötespunkt för forskare och praktiker inom området.

Årets seminarium ägde rum den 9 juni och var det fjärde i ordningen, denna gång på temat mervärden i köttproduktionen. Kungen inledde själv föredragningarna, som hölls i gårdens maskinhall, genom att beskriva sin besättning. Stenhammar har runt 500 köttdjur om man räknar med kalvarna, men trots bra betesmarker och moderna driftsformer är det svårt att få lönsamhet på verksamheten, konstaterade kungen. Betesdjuren ger mervärden för alla människor genom att de bidrar till öppna landskap men bonden har svårt att få något för detta, påpekade han.



Trots bra betesmarker och moderna driftsformer är det svårt att få lönsamhet på kött-djursverksamheten, konstaterade kungen.

VINST FÖR ICA

En av de viktigaste faktorerna för lönsamheten med mervärden är prissättningen i handeln. Det var därför naturligt att ICAs koncernchef Kenneth Bengtsson fick kommentera hur Sveriges största livsmedelskedja resonerar när man bestämmer vad olika varor ska kosta.

ICA har enligt Bengtsson börjat marknadsföra närproducerat naturbeteskött till högre priser, som ett komplement till importerat lågpriskött. Priset för samma typ av kött kan idag variera mellan 99–199 kr/kg, beroende på ursprung och produktionsmetod. Det finns ett intresse från vissa konsumenter att köpa kött från lokala uppfödare med

dokumenterad god djurhållning, även om det kostar mer, sade han. ICA-chefen ►



Kenneth Bengtsson medgav att det är ICA själv som får ökad vinst vid högre köttpris.

- berättade att koncernen har som mål att man år 2012 ska ha 75 procent svenskt kött på sina hyllor.

Efter en direkt fråga från publiken medgav dock Kenneth Bengtsson att det är ICA själv som får ökad vinst vid högre pris. Bonden, som gjort investeringarna och merarbetet, får bara en liten del av den ökade ersättningen. Istället lägger ICA på en fast procent på matens inköpspris, trots att dyrt kött inte kostar mer att hantera för butikerna än billigt kött.

KLIMATFÖRDELAR

Mervärden i form av klimatfördelar var något som Svante Axelsson, generalsekreterare för Svenska Naturskyddsföreningen, fokuserade på.

Jordbruket måste ställa om och bli mer av ett tjänsteföretag istället för bara råvaruproducent, menade han. Samhällstjänster som att skydda mångfalden, binda koldioxid, minska övergödning och erosion och öka energiproduktionen från sol och vind bör utvecklas och helst stödjas med statliga bidrag, underströk Axelsson. Han var inte negativ till nötköttsproduktion generellt, utan påpekade tvärtom de fördelar som betesdjuren har. De håller våra naturbeten öppna, de stimulerar den biologiska mångfalden



Betesdjuren håller våra naturbeten öppna, stimulerar den biologiska mångfalden och fungerar som naturliga solfångare, sade Svante Axelsson.

och de fungerar som naturliga solfångare. Detta kändes uppfriskande i den annars ensidiga debatten om nötkreatur som koldioxidbovar.

Även Sören Persson, VD för Sigill Kvalitetssystem AB, lyfte fram mervärden i lokalproducerade matvaror. Förutom sensorisk produktkvalitet och livsmedels-säkerhet kräver många konsument

idag en geografisk kvalitet och en produktionskvalitet, sade han. Det innebär att konsumenten vill veta var maten är producerad och hur den är framställd. De vanligaste kraven rör miljöaspekter, djuromsorg och rättvisefrågor. I sin framtidsstrategi rådde Person såväl producenter som handlare att utveckla ursprungsmervärdena och säkra befintliga svenska mervärden.



En för veterinärkåren välkänd profil minglar med kungligheterna: Stefan Alenius från SLU ses bakom kungen och prins Carl Philip under fältvandringen.

EXKURSION

Som sig bör under en fältdag avslutades föredragen med en exkursion på de kungliga markerna. De betande simmentaldjuren visade upp sig från sin bästa sida och såväl kungen som prins Carl Philip, deltagande forskare, myndighetsrepresentanter, näringsrepresentanter m fl fick en angenäm eftermiddag i beteshagarna, varvat med kortare genomgångar om flora och fauna.

Bland seminariedeltagarna märktes ett antal veterinärer från SLU och från inbjudna organisationer. Även om årets tema inte direkt berörde veterinärmedicinska frågor, har förutsättningarna för svensk köttjursproduktion en stor indirekt påverkan på berörda veterinärer. Ett bevarande och stärkande av de svenska mervärdena kan vara avgörande för överlevnaden av svensk djurhållning i framtiden. ■

III noterat

Ny möjlighet att bekämpa hönskvalster

III Det röda hönskvalstret, *Dermanyssus gallinae*, är ett stort problem i många fjäderfäbesättningar. Kvalstret kan orsaka omfattande välfärds- och sjukdomsproblem hos djuren samt obehag hos dem som jobbar med hönsen. Bristen på effektiva bekämpningspreparat har varit påfallande.

Nu har ett nytt läkemedel, BayMite, godkänts för behandling under pågående produktion. Detta rapporterar veterinär Magnus Göransson vid Svenska Ägg i tidningen Fjäderfä nr 6/09. Kombinationen städning och behandling med BayMite har visat sig ha god effekt mot det röda hönskvalstret. Ännu är det bara veterinärer som sökt licens för preparatet som får skriva ut det, men det bakomliggande läkemedelsföretaget hoppas att ett generellt godkännande i Sverige ska komma inom kort. BayMite har använts i bland annat Danmark, Norge, Finland, Tyskland och Frankrike med gott resultat. ■

Djursjukhus ger gratis vård till hemlösa hundar

III Västra Djursjukhuset i Göteborg har infört en återkommande "hemlösa dag", när man ger gratis vård till hundar som ägs av hemlösa människor, berättar tidningen Härliga Hund nr 7/09.

– Vi kände att vi ville hjälpa till i samhället, säger Elisabeth Bademo, veterinär och klinikchef. Alla kan göra något även i sin närmiljö. Då kom vi på att vi kunde hjälpa de hemlösa husdjur, de lever ofta ett lika tuft liv som sina ägare. Det finns sällan pengar till djurvård. Hittills har vi haft omkring 30–40 besök vid varje tillfälle.

Tidningen Faktum är en kanal som når de hemlösa, där djursjukhuset meddelar när nästa "gratisdag" inträffar. Sedan ställer veterinärerna upp med sin tid och sitt kunnande. Om något allvarligt problem upptäcks som inte kan åtgärdas samma dag, bokas en ny tid utan kostnad.

– Vi vet att djuren betyder oerhört mycket för de här människorna. Vår förhoppning är att behovet av ekonomisk hjälp ska minska, men det verkar inte bli så, säger Elisabeth Bademo. ■

Noromectin vet pasta

Ivermectin pasta 18,7mg/g mot rundmaskar och stängflugelarver hos häst. Dosspruta å 7,49g räcker till 700 kg häst



Samma spruta men med mer pasta

Nu till **700 kg** häst

Naturligtvis till samma pris!

Felena Feuk-Lundahl
Manfield Farm

"Äntligen en spruta som passar mina händer och ett pris som passar min plånbok"

- Noromectin-sprutan har betydligt kortare grepp än andra ivermectinsprutor och passar alla händer
- Pastan är fri från smaktillsatser och dessutom vit så att eventuellt spill lätt kan upptäckas
- N-vet erbjuder hästägare vid behov gratis träckprovsanalys
- Kontakta N-vet för beställning av receptblock:
Tel: 018 - 57 24 31 / 30, fax: 018 - 57 24 32

Vår målsättning är att alltid erbjuda lägsta pris.

N-vet
Läkemedel

One world, one health – seminarium på SIDA

TEXT: CHRISTINA AROSENIUS

SIDA vill tillsammans med ett antal internationella organisationer öka samarbetet för bekämpning av nya gränsöverskridande zoonoser. Några av aktörerna samlades i ett seminarium Stockholm i juni för att diskutera framkomliga arbetsstrategier.

Den 11 juni inbjöd SIDA till ett öppet seminarium under rubriken "One world, one health". På grund av det ökande antalet utbrott av infektionssjukdomar som kan drabba både människa och djur har ett antal internationella organisationer slagit sig ihop om detta koncept. Målet för samarbetet är en strävan att minska riskerna med gränsöverskridande nya sjukdomar, att öka det förebyggande arbetet, att reagera snabbare vid utbrott och att få en bättre kontroll. Det arbetet kräver en global överblick och inkluderar både människors och djurs hälsa samt våra ekosystem och miljöfrågor.

Till hjälp för att sätta ihop programmet har SIDA haft en referensgrupp för djurhälsa som representerades av Ulf Magnusson, dagens moderator. Inbjudna talare var Paul Gully från UN System Influenza Coordination, Alejandro Thiermann från OIE och Joseph Domenech, chef för Animal Health Division på FAO. En fjärde talare, Jørgen Schlundt från WHO hade lämnat återbud. Kanske berodde detta på att WHO samma dag höll mötet där beslut togs om att uppgradera den "nya influensan" A(H1N1) till en pandemi.



Målet för samarbetet är att minska riskerna med gränsöverskridande nya sjukdomar, att öka det förebyggande arbetet, att reagera snabbare vid utbrott och att få en bättre kontroll.

NY UPPTÄCKT AV GAMMAL SANNING

Mötet hade lockat ett 50-tal åhörare och bland annat SVA, SLU, SJV och SLV var representerade. Förväntningarna om att få höra nya innovativa förslag kom dock på skam för dem som är väl insatta i dessa frågor.

Paul Gully inledde med att beskriva hur förvånad han blivit över att upptäcka nyttan av samarbete mellan veterinärer och läkare då han nyligen "upptäckt" Schwabes bok om Veterinary Public Health, en bok som är känd i

veterinärkåren sedan mer än 20 år. Han gjorde sedan en genomgång av existerande nätverk på detta område och en del av de sjukdomar som är aktuella, H5N1, West Nile Virus, rabies etc. Vad han menade saknas för att konceptet ska fungera är bättre kännedom om den vilda faunans betydelse, hållbarhet i de nätverk och samarbetsystem som finns samt bättre förståelse mellan veterinär- och humanmedicinen. Det är bara att konstatera att då det gäller ett sådant samarbete ligger Sverige väl framme internationellt.



Paul Gully från FN beskrev hur förvånad han blivit över att upptäcka nyttan av samarbete mellan veterinärer och läkare.



Alla aktörer måste sluta att bevaka sina revir och förbättra kommunikation och utbyte, underströk Alejandro Thiermann.

MULTIDISCIPLINÄRA INSATSER BEHÖVS

Alejandro Thiermann ägnade sitt anförande åt att beskriva OIEs historia, uppbyggnad och funktion. Lite statistik gavs om nya sjukdomar (EID = Emerging Infectious Diseases). Man räknar med en ny sådan varje år varav 60 procent är zoonoser och många av den typ som rör sig över gränserna. Dessa får avsevärd betydelse globalt, inte minst ekonomiskt. Thiermanns syn på det nya konceptet är att det som mest behövs är förändringar i beteendet vad gäller samarbete mellan de olika aktörerna, alla måste sluta att bevaka sina revir och förbättra kommunikation och utbyte.

Joseph Domenech, slutligen, gjorde en genomgång av FAOs roll i detta och hur organisationen är uppbyggd och arbetar. Han anser att en hel del "gamla" zoonoser är förbisedda och borde ägnas mer uppmärksamhet – rabies, anthrax och brucellos nämndes. Faktorer som påverkar och driver sjukdomsspridning nämndes även och den listan är lång: mänskligt beteende, urbanisering, ökade populationer med ökat matbehov, ökad handel, ökat resande, nya jordbruksmetoder, klimatförändringar och återigen den vilda faunan. Det behövs alltså en multidisciplinär och multisektoriell syn på dessa frågor för att genomföra "One world, one health"-konceptet.

EKONOMIN STYR VILJAN ATT FÖREBYGGA

Under den efterföljande diskussions- och frågestunden påpekades hur viktig ekonomin är, framför allt i fattiga länder. Det är svårt att göra rätt prioriteringar för sjukdomsbekämpning om man inte ser att det ger något ekonomiskt. Det konstaterades att detta koncept inte är nytt för veterinärkåren men att det måste bli mer effektivt för att fungera. Analyser av risker med olika system behövs, det finns regler att följa för rörelser av djur men dessa följs dåligt och vikten av att intyg är korrekta och trovärdiga poängterades. Detta är avhängigt av kontrollen i exportlandet och en nollrisk finns aldrig men risker kan elimineras. Spårbarheten är viktig för dessa frågor. ■

VETERINÄRKONGRESSEN 2009



Torsdag 5 – fredag 6 november 2009

Detaljerat program, se följande sidor.



Torsdagen den 5 november

Aulan	Sal L	Sal J	Stora Hörsalen, Loftet	Sal K	Sal O
09.00 Plenarsession En zoonotisk trendspaning					
10.15 KAFFE					
10.45 Plenarsession					
12.00 LUNCH				12.00 Livsmedelssektionens årsmöte	
13.00 Smådjurs-symposium I	13.00 Smådjurs-symposium II	12.45 Försöksdjurs-symposium	13.00 Hästsymposium	13.00 Livsmedels-symposium	13.00 Husdjurs-symposium
14.45 KAFFE	14.15 KAFFE	14.30 KAFFE	14.40 KAFFE	15.00 KAFFE	14.30 KAFFE
15.15–17.00 Smådjurs-symposium I	14.45–15.05 Smådjurs-symposium II	15.00–16.45 Försöksdjurs-symposium	15.10– Hästsymposium	15.30–17.00 Livsmedels-symposium	15.00–17.00 Husdjurs-symposium

Fredagen den 6 november

Aulan	Sal L	Lilla Salen, Loftet	Sal J	Stora Hörsalen, Loftet	Sal K	Sal O
08.30 Smådjurs-symposium I	08.30 Smådjurs-symposium II	08.30 Smådjurs-symposium III	09.00 Försöksdjurs-symposium	08.00 Häst-symposium	09.00 Aktuella inslag	09.00 Husdjurs- och livsmedels-symposium
10.00 KAFFE	10.10 KAFFE	10.00 KAFFE	10.00 KAFFE	09.30 KAFFE		10.15 KAFFE
10.30 Smådjurs-symposium I	10.40 Smådjurs-symposium II	10.30 Smådjurs-symposium III	10.30 Försöksdjurs-symposium	10.00 Häst-symposium		10.45 Husdjurs- och livsmedels-symposium
12.00 LUNCH Smådjurssektionens årsmöte	12.00 LUNCH	12.00 LUNCH	11.30 LUNCH	12.15 LUNCH		12.00 LUNCH Husdjurssektionens årsmöte
13.30 Smådjurs-symposium I	13.15 Smådjurs-symposium II	13.30 Smådjurs-symposium III	12.30–13.15 Försöksdjurs-symposium	13.15 Häst-symposium		13.00 Husdjurs- och livsmedels-symposium
15.00 KAFFE	14.30 KAFFE	15.00 KAFFE	13.30–14.45 Medlemsmöte Rättary	14.15 KAFFE		14.45 KAFFE
15.30–17.00 Smådjurs-symposium I	15.00–15.45 Smådjurs-symposium II	15.30–17.00 Smådjurs-symposium III		14.45–16.00 Häst-symposium		15.15–17.00 Husdjurs- och livsmedels-symposium

Preliminärt program för Veterinärkongressen 2009



Datum: 5–6 november 2009

Plats: Undervisningshuset, SLU, Ultuna

Arrangör: Sveriges Veterinärförbund/Sveriges Veterinärmedicinska Sällskap

Torsdagen den 5 november 2009

Aulan	PLENARSESSION		
	En zoonotisk trendsanning		
09.00–09.10	VÄLKOMSTHÄLSNING <i>Karin Östenson, Sveriges Veterinärförbund Per Jonsson, Sveriges Veterinärmedicinska Sällskap</i>	10.15–10.45	K A F F E
		10.45–11.15	Resande djur och deras zoonotiska fripassagerare <i>Maria Cedersmyg, Statens Jordbruksverk</i>
Moderator:	<i>Ann Lindberg, Statens Veterinärmedicinska Anstalt</i>	11.15–11.45	Tillfället gör zoonosen – så påverkas sjukdomspanoramata av ett förändrat klimat <i>Ann Albihn, Statens Veterinärmedicinska Anstalt</i>
09.15–09.45	Läkare och veterinärer behöver varandra <i>Anders Lindberg, fd smittskyddsläkare i Halland</i>		
		11.45–12.00	Diskussion
09.45–10.15	Har exotiska sällskapsdjur exotiska zoonoser? <i>Cecilia Trägårdh, Fågelkliniken</i>		
Aulan	SMÅDJURSSYMPOSIUM I		
	Neurology		
Moderator:	<i>Birgitta Lövdahl, Blå Stjärnans Djursjukhus i Skara</i>	14.45–15.15	K A F F E
13.00–14.00	Clinical neurological examination I <i>Sigitas Cizinauskas, Eläinsairaala Aisti, Finland</i>	15.15–16.15	Where is the lesion? What next I <i>Frank Steffen, University of Zürich, Schweiz</i>
14.00–14.45	Clinical neurological examination II <i>Sigitas Cizinauskas</i>	16.15–17.00	Where is the lesion? What next II <i>Frank Steffen</i>
Sal L	SMÅDJURSSYMPOSIUM II		
Moderator:	<i>Sofia Hanås, Djurdoktorn i Mälardalen</i>	14.15–14.45	K A F F E
13.00–13.45	Aktuellt från Normgruppen <i>Elisabeth Hernblad, Regiondjursjukhuset Bagarmossen</i>	14.45–15.05	Tredimensionell dosplanering vid strålbehandling av tyreoidcarcinom på hund <i>Sara Westberg, Universitetsdjursjukhuset</i>
13.45–14.15	Hur grundvaccinerar man hundar och katter? <i>Jessica Ingman, Statens Veterinärmedicinska Anstalt</i>		

Sal J

FÖRSÖKSDJURSSYMPOSIUM

Recognition of Pain in Laboratory Animals

Moderator:	<i>Åse Roos, Lunds Universitet</i>	14.30–15.00	K A F F E
12.45–13.45	Pain; physiology, animal models and methods of assessment <i>Odd-Geir Berge, Astra Zeneca</i>	15.00–15.45	Recognition of pain in dogs and cats, cont <i>Görel Nyman and Ole Frykman</i>
13.45–14.30	Recognition of pain in dogs and cats <i>Görel Nyman och Ole Frykman</i>	16.00–16.45	Recognition of pain in pigs <i>Marianne Jensen-Wærn, Sveriges Lantbruksuniversitet</i>

Stora Hörsalen, Loftet

HÄSTSYMPOSIUM

Local/Regional and Systemic Analgesia in the Horse: Updates for the Practising Veterinarian

Moderator:	<i>Anna Edner, Sveriges Lantbruksuniversitet</i>	14.40–15.10	K A F F E och frågor
13.00–13.30	Clinical pharmacology of local anaesthetics <i>Mark Senior, Faculty of Veterinary Science, Liverpool, UK</i>	15.10–15.50	Adjuncts to standing surgery 2: epidural and paravertebral analgesia <i>Mark Senior</i>
13.30–14.00	Chemical restraint techniques for prolonged standing surgeries <i>Mark Senior</i>	15.50–16.20	Systemic analgesia 1: the use of opioids in horses <i>Mark Senior</i>
14.00–14.40	Adjuncts to standing surgery 1: nerve blocks of the head <i>Mark Senior</i>	16.20–17.00	Systemic analgesia 2: use of CRI protocols and "newer" agents <i>Mark Senior</i>
		17.00–	Questions

Sal K

LIVSMEDELSSYMPOSIUM

12.00–13.00	Livsmedelssektionen årsmöte med macka och dricka	15.00–15.30	K A F F E
Moderator:	<i>Rauni Niskanen, Livsmedelsverket</i>	15.30–16.15	Hur näringen arbetar med Listeria <i>Maria Jung, Gunnar Dafgård AB</i>
13.00–14.00	Listeriautbrottet i Kanada 2008 <i>Michel F Landry, Representant från Agrifood, Meat and Seafood Safety Directorate, Kanada</i>	16.15–16.45	Humana, svenska Listeria monocytogenes-isolat under ett halvt sekel <i>Wilhelm Tham, Örebro Universitet</i>
14.00–15.00	Hur kan riskanalys skydda konsumenterna från Listeria monocytogenes <i>Roland Lindqvist och Mats Lindblad, Livsmedelsverket</i>	16.45–17.00	Frågor

Sal O

HUSDJURSSYMPOSIUM

Moderator:	<i>Anna-Lena Hegrestad, Svensk Mjölk</i>	15.00–16.00	Att jobba som lantbrukarens medspelare – nya insatsområden för den praktiserande veterinären <i>Esben Jakobsen</i>
13.00–14.30	Hur ställer man diagnos på mjölkbesättningen? <i>Esben Jakobsen, Dyrhäls & Ko, Danmark</i>	16.10–17.00	Kastration av smågrisar – Hur går diskussionerna? <i>Gunnar Johansson, Svenska Djurhälsovården</i>
14.30–15.00	K A F F E		

Aulan

SMÅDJURSSYMPOSIUM I Neurology

Moderator:	<i>Birgitta Lövdahl, Blå Stjärnans Djursjukhus i Skara</i>	12.00–13.30	LUNCH Smådjurssektionens årsmöte
08.30–09.15	Further work-up plan of the patient <i>Cecilia Rohdin, Djursjukhuset Albano</i>	13.30–14.15	Aktuella neurologiska sjukdomar i Sverige <i>Karin Hultin Jäderlund, Sveriges Lantbruksuniversitet</i>
09.15–10.00	Advanced diagnostic imaging in veterinary neurology <i>Sigitas Cizinauskas, Eläinsairaala Aisti, Finland</i>	14.15–15.00	Generalized weakness and exercise intolerance in cats and dogs <i>Frank Steffen, University of Zürich, Schweiz</i>
10.00–10.30	KAFFE		
10.30–11.15	Intracranial disease: forebrain, brainstem or cerebellum? <i>Sigitas Cizinauskas</i>	15.00–15.30	KAFFE
		15.30–16.15	Paraparesis-paraplegia in small animals <i>Frank Steffen</i>
11.15–12.00	Approach to patients with tetraparesis-hemiparesis <i>Sigitas Cizinauskas</i>	16.15–17.00	Head tilt. What does it say? <i>Frank Steffen</i>

sal L

SMÅDJURSSYMPOSIUM II – se nästa sida

Lilla Salen, Loftet

SMÅDJURSSYMPOSIUM III Vestibular and Cerebellar Syndromes in Small Animals (advanced session)

Föreläsare:	<i>Lina Nowak, Regiondjursjukhuset i Helsingborg</i>	12.00–13.30	LUNCH
08.30–09.15	Anatomy and physiology of the cerebellum and the vestibular system <i>Frank Steffen, University of Zürich, Schweiz</i>	13.30–14.15	Diseases of the middle-inner ear area <i>Sigitas Cizinauskas, Eläinsairaala Aisti, Finland</i>
09.15–10.00	Clinical aspects and lesion localization within the cerebello-vestibular system <i>Frank Steffen</i>	14.15–15.00	Diseases of the medulla oblongata <i>Sigitas Cizinauskas</i>
10.00–10.30	KAFFE	15.00–15.30	KAFFE
		15.30–16.15	Diseases of the cerebellum <i>Sigitas Cizinauskas</i>
10.30–11.15	Differential diagnoses of the patients with vestibular or cerebellar ataxia <i>Frank Steffen</i>	16.15–17.00	Crazy cases <i>Sigitas Cizinauskas</i>
11.15–12.00	Diagnostic imaging of the cerebellum and vestibular system <i>Frank Steffen</i>		



HUVUDSPONSORER



SPONSOR FÖR SMÅDJURSSYMPOSIET



SPONSOR FÖR GET-TOGETHER-PARTYT

SMÅDJURSSYMPOSIUM II

Moderator: *Katinka Odhelius,*
Regiondjursjukhuset Strömsholm

Hygien

- 08.30–08.50 **Arbete med hygienrutiner på europeisk nivå – vad gör FECAVA?**
Alexandra Vilén,
Regiondjursjukhuset Helsingborg
- 08.50–09.50 **SVS initiativärende om hygienrutiner inom veterinärvård hund och katt**
Ulrika Windahl,
Statens Veterinärmedicinska Anstalt
- 09.50–10.10 **Tillämpning av hygienrutiner – så gör vi**
Margareta Wellander,
Regiondjursjukhuset Bagarmossen
- 10.10–10.40 **K A F F E**

Antibiotikapolicy

- 10.40–10.50 **En uppdaterad antibiotikapolicy för hund och katt – bakgrund**
Margareta Wellander
- 10.50–11.20 **Behövs en uppdatering? På resistensfronten – vad är nytt?**
Christina Greko,
Statens Veterinärmedicinska Anstalt
- 11.20–11.50 **Allmänt kring val av antibiotika**
Carina Ingvast Larsson,
Sveriges Lantbruksuniversitet
- 11.50–12.00 **Diskussion**
- 12.00–13.15 **L U N C H**

Den nya policyn

- 13.15–13.30 **Hud**
Kerstin Bergvall,
Sveriges Lantbruksuniversitet
- 13.30–13.45 **Munhåla**
Tina Mannerfelt,
Djurdoktorn i Mälardalen
- 13.45–14.00 **Urinvägar**
Lena Pelander,
Sveriges Lantbruksuniversitet
- 14.00–14.15 **Könsorgan**
Bodil Ström Holst,
Sveriges Lantbruksuniversitet
- 14.15–14.30 **Respirationsorgan och digestionsorgan**
Margareta Wellander
- 14.30–15.00 **K A F F E**
- 15.00–15.15 **Ögon**
Agneta Weidman,
Djursjukhuset i Jönköping
- 15.15–15.30 **Fästingburna bakteriella infektioner**
Jessica Ingman,
Statens Veterinärmedicinska Anstalt
- 15.30–15.45 **Perioperativ antibiotikaanvändning**
Lennart Sjöström,
Regiondjursjukhuset Strömsholm

FÖRSÖKSDJURSSYMPOSIUM
Recognition of Pain in Laboratory Animals

Moderator: *Bengt Eriksson,*
Astra Zeneca

- 09.00–10.00 **Recognition of pain in rabbits and rodents**
Matthew Leach,
University of Newcastle, UK
- 10.00–10.30 **K A F F E**
- 10.30–11.30 **Recognition of pain in rabbits and rodents**
Matthew Leach
- 11.30–12.30 **L U N C H**
- 12.30–13.15 **Recognition of pain and distress in fish and amphibians**
Gidona Goodman,
University of Edinburgh, UK
- 13.30–14.45 **Medlemsmöte Råttary**

HÄSTSYMPOSIUM**Provtagning i fält – när, hur och varför**

Moderator:	<i>Inger Lilliehöök, Sveriges Lantbruksuniversitet</i>	Moderator:	<i>Viveca Båverud, Statens Veterinärmedicinska Anstalt</i>
08.00–09.00	Ev korta forskningsinslag	13.15–13.45	Luftvägar <i>Miia Riihimäki, Sveriges Lantbruksuniversitet</i>
09.00–09.30	Hud <i>Kerstin Bergvall, DjurAkuten och Sveriges Lantbruksuniversitet</i>	13.45–14.15	Viroser <i>Louise Treiberg Berndtsson, Statens Veterinärmedicinska Anstalt</i>
09.30–10.00	K A F F E	14.15–14.45	K A F F E
10.00–11.00	Hematologi och "infektionsbild" <i>Anna Kendall, Sveriges Lantbruksuniversitet</i>	14.45–15.30	Bakteriella infektioner <i>Karin Bergström, Statens Veterinärmedicinska Anstalt</i>
11.00–11.45	Stuteri (stogynekologi och föl) <i>Johan Hellander, Menhammar Stuteri</i>	15.30–16.00	Diskussion och frågor
11.45–12.15	Frågor och diskussion		
12.15–13.15	LUNCH		

AKTUELLA INSLAG**HUSDJURS- OCH LIVSMEDELSSYMPOSIUM**

Moderator: *Björn Dahlén, Statens Jordbruksverk*

EHEC/VTEC – Åtgärder nödvändiga?

09.00–09.30	VTEC i en dikobesättning med slakteributik <i>Helena Olofsson, Sveriges Lantbruksuniversitet</i>
09.30–10.15	Åtgärder i kedjan jord till bord för att skydda konsumenten mot EHEC <i>Mats Lindblad och Roland Lindqvist, Livsmedelsverket</i>
10.15–10.45	K A F F E
10.45–12.00	Försök med probiotika mot VTEC <i>Mats Törnquist, Svenska Djurhälsovården</i> Utvärdering av miljöprover vid provtagning i nötbosättningar <i>Erik Eriksson, Statens Veterinärmedicinska Anstalt</i> Kontrollprogram avseende VTEC hos nötkreatur <i>Mats Törnquist</i>
12.00–13.00	LUNCH Husdjurssektionens årsmöte

Nya och gamla zoonos-snackisar

13.00–14.00	Ringorm – Gör av med eländet! <i>Arve Lund, Veterinærinstituttet, Norge</i>
14.00–14.45	Zoonoser – En viktig risk i veterinärt arbete <i>Guðrun Skoglund, Arbetsmiljöverket</i>
14.45–15.15	K A F F E
15.15–16.00	Mördarbakterierna anfaller! – Om ESBL-utbrottet på Akademiska Sjukhuset <i>Åsa Melhus, Akademiska Sjukhuset</i>
16.00–17.00	Antibiotikaresistens är också en zoonos! <i>Christina Greko, Statens Veterinärmedicinska Anstalt</i>

Inbetalningskort och anmälan

till veterinärkongressen och get-together-party
kommer som bilaga i SVT nr 12.

noterat

Maria Lendau ny VD för ATG Hästklinikerna AB

Den 1 juli tillträdde veterinär Maria Lendau som VD för ATG Hästklinikerna AB. Maria Lendau tar över arbetet efter Dag Johansson som utsetts till VD för AB Svensk Galopp.

– Vi är otroligt glada över att få Maria Lendau till ATG Hästklinikerna AB. Med Marias specialistkompetens, erfarenhet, engagemang och känsla för såväl människor som djur, får vi bra förutsättningar att utveckla verksamheten vidare, säger Stefan Johanson, styrelseordförande i ATG Hästklinikerna AB i ett pressmeddelande den 30 juni.

Maria har sedan flera år arbetat som klinikchef och veterinär i Ramkvilla, samt varit verksam på kliniken i Södertörn. Dessförinnan arbetade hon vid Regiondjursjukhuset Helsingborg. Maria har även arbetat i ett medicintekniskt bolag, som vice VD och med ekonomi och personalfrågor, inom humanvården. Hon har specialistkompetens i hästens sjukdomar och har framförallt varit inriktad på att utreda hältor och ryggproblem.

– Jag ser fram emot att ta vid som VD i bolaget och hoppas att min erfarenhet från det operativa arbetet som veterinär och det mer administrativa arbetet som klinikchef ska gynna bolaget, säger Maria Lendau. ■

Störst risk för veterinärbesök för tikar

Försäkringsbolaget Agrias statistik visar att hanhundar oftare blir sjuka under valptiden, men risken för att tikarna ska bli sjuka är större under en längre period av hundens liv.

Statistiken visar att 15 procent av alla hanvalpar gör ett eller fler veterinärbesök på grund av sjukdom eller skada. Tikvalpar lever ett mer riskfritt liv. Bland dem är det 13 procent som drabbas av sjukdomar eller skador.

Men valptiden är relativt kort. Mellan ett och fem års ålder blir tikar och hanhundar sjuka ungefär lika ofta. Från och

med fem års ålder ökar risken för tikarna att bli sjuka betydligt snabbare än för hanhundarna. Vid tio års ålder blir en av fyra tikar men bara en av fem hanhundar så sjuka eller skadade att de gör minst ett veterinärbesök det året.

– Livmoderinflammation och juvertumö-

rer är två av de vanligaste sjukdomarna som Agrias veterinärvårdsförsäkring ersätter, berättar Lotta Gunnarsson, veterinär på Agria Djurförsäkring.

Källa: Pressmeddelande från Agria den 1 juli. ■

Svenska Distriktsveterinärföreningen 1909–2009

●

Vi har den stora äran
att inbjuda våra medlemmar med respektive till

100-årsfest den 26 september 2009

●

Restaurang Läkaresällskapet
Klara Östra Kyrkogata 10, Stockholm

●

Festligheterna börjar med mingel och föredrag klockan 17.30.
Därefter stor galamiddag med upplevelser av 100 DV-år.
Under kvällen dans till levande musik.

Varmt välkomna hälsar vi er alla!

DVF styrelse



S E Frödin

DVF

1909–2009



O Sandström

Anmälan till festen sker på två sätt. Antingen via mail till DV Magnus Algotsson, magnus.algotsson@hik.se eller skriftligt per post till DV Toril Melangen, Fors Gård 23, 137 91 Västerhaninge. Antal platser är begränsat! Anmälningar numreras löpande och kölista kommer att upprättas vid behov. **Anmälan är preliminär till 31 juli, därefter ska avgift vara betald.** Anmälan är då bindande efter detta datum.

Avgift: Pris per kuvert är 450:- och inbetalas på DVF bankkonto i SwedBank 84806, 903 342 456-6. Observera att inbetalningen måste vara identifierbar till anmäld person!

Mer information kan lämnas av DVF sekr Toril Melangen, 0705-19 03 26.

Ett ultimativt symposium om kor i övergångsfas

THOMAS MANSKE, leg veterinär, VMD, teknisk chef*

I mitten av maj samlades i Danmark fem av världens ledande auktoriteter inom området kalvningsrelaterade sjukdomar för att diskutera vanliga problem och lämpliga åtgärder. Under symposiet framkom bland annat att kons ätbeteende är den bästa indikatorn för att fånga djur på gränsen till sjuklighet.

Övergången från dräktig till mjölkande är det smalaste nålsögat i mjölkkors liv. Kvigor och kor i perioden tre veckor före till tre veckor efter kalvning (nedan

kallade VIP-kor – kor i Viktig Insats-Period) är sköra varelser som i allmänhet inte vårdas nog. Samtidigt som VIP-kons immunförsvar är nedsatt påverkas hon negativt av det växande fostret liksom av det svällande juvret innan kalvning. Sedan följer de krav som mjölkproduktionen ställer på organismen efter kalvning, kombinerat med återkommande förflyttningar till ny miljö, foderstatsförändringar och sociala omgrupperingar. Inte konstigt att en stor del av all sjuklighet hos mjölkkor uppstår runt kalvning. Lyckas övergången kan kons fulla produktionspotential realiseras med bibehållen god hälsa,

misslyckas den följer sjuklighet, sämre välfärd och försämrade produktionsekonomi. Den enskilt viktigaste faktorn för att klara kon igenom nålsögat är att avlägsna alla hinder – fysiska, sociala, hälsomässiga eller foderstatsmässiga – för ett optimalt foderintag.

Här refereras något av det som framfördes på det ultimativa symposiet om kor i övergångsfas som hölls i Horsens, Danmark den 19 maj 2009. Föredragande på symposiet var fem av världens ledande auktoriteter inom området: Ken Nordlund, Gary Oetzel och Nigel Cook från University of Wisconsin, Madison, Jesse Goff från Iowa State University och Nina von Keyserlingk, University of British Columbia.

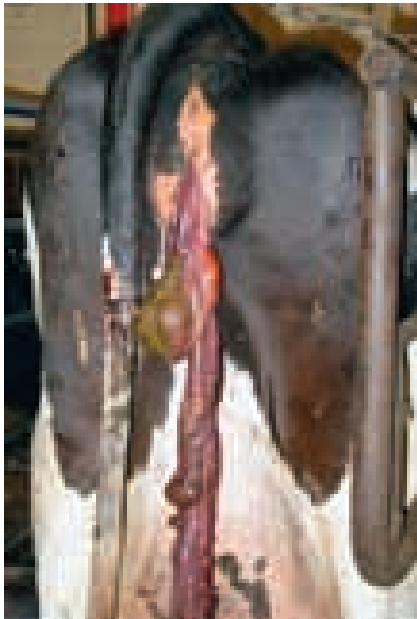
SÄNKT IMMUNFÖRSVAR

Funktionen hos de vita blodkropparna (neutrofiler och lymfocyter) hos kor som utvecklar infektiösa sjukdomar efter kalvning är nedsatt redan innan kalvning. Således är det mer tillfälligheter som avgör om den nedsatta kon kommer att drabbas av mastit, (endo-)metrit eller kvarbliven efterbörd. Orsakerna till att immunsystemet är försämrade innan kalvning är ännu inte helt klarlagda. Det framstår emellertid som klart att negativ energibalans, stress och annan sjuklighet försämrar immunförsvarets funktion ytterligare.

Genom att operera bort juvret från dräktiga kor och sedan följa immunförsvarets förändring runt kalvning i jämförelse med intakta kontrolldjur kunde det konstateras att (igångsättningen av) mjölkproduktionen i sig har en negativ effekt på immunförsvaret. Funktionen



Genom nålsögat än? Hälften av all kalvdödlighet inträffar inom kalvens första 24 timmar. Dessutom är kons immunförsvar nedsatt före, under och närmast efter kalvning, vilket gör henne extra känslig för infektioner.



Kor som senare utvecklar kvarbliven efterbörd har visats ha nedsatt neutrofillfunktion redan innan kalvning.

hos de vita blodkropparna försämrades på ett jämförbart sätt fram till kalvningen. Men medan den hos kor utan mjölkproduktion snart återvände till det normala, var funktionen hos kontrolldjuren nedsatt under hela försökets längd (tre veckor). Sannolikt beror detta på den negativa energibalansen som mjölkproduktionen orsakar.

FODERUPPTAG OCH ENERGI-BALANS

Foderupptaget minskar normalt hos kvigor och kor dagen innan kalvning. Hos djur som utvecklade sjuklighet efter kalvningen var foderupptaget sämre under flera dagar innan kalvning. Kor som utvecklade kraftig metrit efter kalvning var redan en vecka innan kalvning mindre aggressiva vid ätbordet och hade samtidigt kortare ättider och ett mindre foderupptag än kor som inte utvecklade metrit. Andra studier visar att kor som utvecklar ketos minskar foderintaget redan tre till fyra dagar innan diagnos.

Det är inte klarlagt om det ändrade foderintaget är ett resultat av eller en orsak till sjuklighet. Klart är däremot att åtgärder för att säkra foderintaget för högdräktiga och nykalvade kor är av yttersta betydelse, dels i sig, dels för att

förebygga två viktiga "primära" störningar: ketos (acetonemi)/fettlever och kalkbrist (pares). Det är också klart att lantbrukare som studerar foderintaget hos högdräktiga djur och tidigt upptäcker avvikelser kan identifiera djur som är på väg att utveckla sjukdom, vilket minskar risken för (och graden av) övergångsproblem.

Nedsatt foderintag är en del av det komplex av medfödda sjukdomsbeteenden som är gemensamt för alla djurarter. Sjuka kor har ett ännu mer uttalat behov än friska kor av att i ro få god tillgång till högkvalitativt foder. Hos sjuka kor är energibehovet förhöjt (att mobilisera immunförsvaret kräver hos människa 40 procent ytterligare energi utöver underhållsbehovet). Dessutom är benägenheten att försvara en plats vid foderbordet lägre. Allt som kan göras för att öka de sjuka djurens aptit och tillförsäkra dem god tillgång till fullvärdigt foder är därför av central betydelse. Här handlar det om att avlägsna såväl fysiska som hälsomässiga hinder.

SJUKDOM STRESSAR OCH FÖDER SJUKDOM

Två ämnesomsättningsstörningar, ketos/acetonemi och kalkbrist, sänker motståndskraften mot sjuklighet och predisponerar för sekundära åkommor (såsom kvarbliven efterbörd, metrit, mastit, löpmagsdislokation, etc). För båda åkommorna gäller att förekomsten (eller graden) av eventuella kliniska symtom är av underordnad betydelse, benägenheten att utveckla sekundära störningar/sjukdomar är mer kopplad till förändringar i blodbilden än till kliniska symtom.

Ketos kan med stor noggrannhet testas med ett enkelt snabbtest (Precision Xtra – i Sverige tillgängligt på Apoteket till en kostnad av cirka 700 SEK + 27 SEK/test, gränsvärdet är 1,4 mmol/l). För att diagnostisera en besättning testas tolv kor i perioden fem till 50 dagar efter kalvning. Om mer än två av tolv kor är positiva indikerar detta ett besättningsproblem.

Kalkbrist ses ofta som ett kliniskt problem, då kor blir liggande med för- ➤



Ätbeteendet är den bästa indikatorn när det gäller att fånga kor på gränsen till sjuklighet eller andra problem. Genom att avlägsna alla hinder för ett optimalt foderintag ökar sannolikheten att klara kon genom kalvningen.

- lamning efter kalvning. Halterna av kalk är dock låga även hos många kor som inte drabbas av kliniska problem, ofta under flera dagar efter kalvning. Kalk behövs bland annat för sammandragning av glatt muskulatur, t ex i den muskel som sluter spenkanalen. Risken för mastit är hög hos kor med kalkbrist. Bakterier når juvret lätt eftersom kor med låg kalkhalt i blodet tillbringar mer tid liggande och spenkanalerna alltså inte är fullt slutna. Kalkbrist påverkar dock även immunförsvaret, dels direkt genom nedsatt funktion hos vita blodkroppar, dels indirekt via ökade halter av stresshormon.

Förhöjda halter av stresshormon (kortisol) sänker funktionen hos immunförsvaret. Eftersom kalvens produktion av kortisol utlöser kalvningen är en viss höjning av kortisolhalten normal även hos friska djur. Vid sjukliga tillstånd (t ex kalvningsförslamning) och yttre stress (som vid överbeläggning) är höjningen dock dubbelt eller tre gånger så hög som normalt, vilket påverkar immunförsvaret negativt.

SLÄNG ETT ÖGA PÅ FODERBORDET

Ett gott "koöga" och intresse för kornas väl och ve är, tillsammans med tillräckligt ätutrymme vid foderbordet, de viktigaste faktorerna för att VIP-kon ska klara övergången från dräktig till mjölkande på ett optimalt sätt. Undersökningen av signaler på avvikande hälsa/välfärd kan systematiseras på olika sätt.

Regelmässig kontroll av mjölkproduktionen liksom kroppstemperaturen hos de nykalvade korna är viktiga parametrar, som var för sig dock är otillräckliga för ett fungerande hälsouppföljningsprogram. Beteendet vid foderbordet är idag den bästa indikatorn när det gäller att fånga kor på gränsen till sjuklighet eller andra problem. På gårdar med god omsorg om VIP-kor fodras med färskt foder under mjölkningen varefter man studerar kornas foderintag. Kor som inte låses i fånggrindar, eller som låses in men inte äter med god aptit eller verkar nedstämda, undersöks.

BYGG FÖR MAXIMERAT FODERINTAG

Överbeläggning är ett centralt problem i



Kalkbrist påverkar – oavsett kliniska symtom – immunförsvaret genom nedsatt funktion hos vita blodkroppar och ökade halter av stresshormon. Paresprofylax som här kan därför bidra till att förebygga även infektiösa sjukdomar.

modern mjölkproduktion, inte minst vid foderbordet. Kor är beteendesynkroniserade vilket betyder att de om möjligt utför olika beteenden samtidigt. Samtliga djur i en avdelning bör därför kunna inta foder samtidigt. Ranglåga eller svaga kor som på grund av överbeläggning eller illa utformade foderbord inte får plats att äta samtidigt som övriga djur tar inte igen det förlorade foderintaget vid ett senare tillfälle.

Den viktigaste byggnadsfaktorn i kostallet är därför att tillförsäkra plats för alla VIP-kor att inta foder samtidigt.

För detta krävs minimum 75 cm ätplats per ko i system med fånggrindar och ytterligare ett antal cm vid system med nackbom. Vid byggnation ska hänsyn tas till fluktuationer i beläggning och måtten ska anpassas till det antal djur som råder då beläggningen är som störst. För att ge möjlighet till ett ostört foderintag bör VIP-avdelningarnas foderbord förses med fånggrindar eller andra vertikala avgränsare såsom ätbås. Detta är av största betydelse för sjuka eller nedsatta djur som inte kan försvara sin plats vid foderbordet på ett normalt sätt.

VI FLYTT' INT'

Om djur tillförs en socialt stabil grupp uppstår oro som varar cirka två dygn med påföljande negativ effekt på stressnivå, foderintag, sjuklighet, etc. Konstant flöde av djur in och ut ur sinkogrupperna innebär således konstant stress. Antalet flyttningar/omgrupperingar av djuren måste därför minimeras, speciellt de sista tio dagarna före beräknad kalvning. Ett förslag är att fylla en sinkogrupp ("all-in"-system), för att sedan stänga den, vartefter kor tas ut till kalvningsboxar endast timmarna innan kalvningen. När två kor återstår flyttas de samtidigt för att undvika att utsätta högdräktiga för social isolering.

OM KORS INSIKTER I TRIGONOMETRI

Kor *vet* att hypotenusan i en triangel är längre än den längsta katetern. En nackbom som placerats för långt bak gör därför att korna står (och ligger) diagonalt. Samtidigt hindras deras normala resnings- och lägningsbeteende. Diagonalt liggande beror därför mer på brister i båsets längd än bredd. Väl fungerande båsavskiljare och nackbommar styr kornas stående och liggande utan att komma i onödig kontakt med dem, och utan att hindra ett normalt resnings- och lägningsbeteende. En korrekt utformad och placerad bogbräda (eller en låg avrundad betongslutning) styr kornas val av liggplats så att de inte hamnar för långt fram i båsen.

Korna blir allt större och kräver alltmer utrymme för att kunna lägga sig, ligga och resa sig på ett fysiologiskt vis. För optimal funktion ska bås mot vägg vara tre meter utan hinder för normala rörelsemönster som innefattar plats för huvudrörelser i såväl horisontal- ("lunge") som vertikalplanet ("bob"). Parbås (huvud mot huvud) ska vara 5,2 meter från kant till kant. Det är dock viktigt att båsmåtten anpassas till kornas storlek i den aktuella besättningen, för stora bås kan resultera i ett felaktigt användande och ökade krav på skötsel. Det är därför ett problem med kogrupper med stor storleksvariation.

SAND I SÄNGEN?

Ståtiden ökar med upp emot tre timmar



Kor kan sin trigonometri – om katetrarna är för korta använder man hypotenusan. Ett vanligt fel på liggbås är att de är för korta. Ett diagonalt liggande ökar nedsmutsningen av båsfallen och risken för trycksador.

fram till dagen före kalvning. Det är av stor betydelse för klövhälsan att denna tid spenderas på ett eftergivligt underlag. I Nordamerika förespråkas idag konsekvent bruket av sand i liggbås. Andra lösningar med bäddar av djupt löst material som ger god liggkomfort och förhindrar att djuren halkar eller överbelastar klövarna fungerar också,

medan madrasser eller gummimattor inte ger tillräckligt god funktion. Problemet med madrasser accentueras för halta kor.

***THOMAS MANSKE**, leg veterinär, VMD, teknisk chef, Boehringer Ingelheim Vetmedica Produktionsdjur, Box 467, 201 24 Malmö.

RÖNTGENANLÄGGNING OCH SENSOR I SAMMA SYSTEM

Nu marknadsförs vår Dentalröntgenanläggning under varumärket PrevaVet. Kontakta gärna KRUUSE för mer information.

Röntgenanläggningen med tillhörande journalprogramvara VDX-Vet skall inte förväxlas med programvaror från företaget Vetvision Software Svenska AB.

Telefon 08-85 02 00
www.kruise.com

III noterat

Internationellt forskarpris till svensk veterinär

III Veterinär Jonas Wensman, SLU, fick den 20 juni ta emot "Merial Young Scientist Award 2009" vid en ceremoni i Dubrovnik, Kroatien. Wensman fick utmärkelsen för sitt arbete med bornavirusinfektion hos katter och speciellt utvecklingen av en realtids RT-PCR-diagnostik.

Bornavirusinfektion eller vingelsjuka är en dödlig, progressiv neurologisk åkomma som kan drabba katter. För närvarande kan diagnos bara ställas på kliniska symtom och genom att utesluta andra tänkbara sjukdomsagens baserat på anamnes och epidemiologi. Behovet av en känslig och specifik diagnostisk metod har lett till utvecklingen av en realtids RT-PCR, sade Wensman vid prisutdelningen.

Utmärkelsen överlämnades av professor Marian C Horzinek, ordförande för "The Advisory Board on Cat Diseases" (ABCD). Han konstaterade att standarden på årets ansökningar till priset varit mycket hög men att hela juryn var överens om att Jonas Wensmans arbete höll en överlägsen kvalitet.

Källa: Pressmeddelande från ABCD den 23 juni. ■



Jonas Wensman (till vänster) tar emot forskarpriset från Marian Horzinek.

FOTO: KARIN DE LANGE



Prisvärt vaccin från 16:-/dos exkl. moms!



HIPRASUIS
VACCIN MOT RÖDSJUKA OCH PARVOVIRUS HOS SVIN



MARKNADSFÖRS AV
NORDVACC AB
Box 112, 129 22 Hägersten
Tel: 08-449 46 50
Fax: 08-449 46 56
E-mail: vet@nordvacc.se
Hemsida: www.nordvacc.se



Tillverkare: LABORATORIOS HIPRA, S.A. Avda. La Selva, 135 - 17170 Amer (Girona) Spain.

Samband mellan kongenital ögonsjukdom och silverfärg hos häst

GABRIELLA LINDGREN, genetiker, forskarassistent,
BJÖRN EKESTEN, leg veterinär, professor och
LISA ANDERSSON, genetiker, doktorand*

Equine Multiple Congenital Ocular Anomalies (MCOA) är en ärftlig ögondefekt hos häst. Forskning vid SLU har visat ett starkt genetiskt samband mellan MCOA och silverfärgen hos häst. Forskarna ber nu veterinärkåren om hjälp att få in vävnadsprover från avlivade silverfärgade hästar.

Equine Multiple Congenital Ocular Anomalies (MCOA), tidigare kallad Anterior Segment Dysgenesis (ASD), är en ärftlig ögondefekt hos häst. Ögon-

defekten beskrevs först 1999 hos amerikanska Rocky Mountain-hästar, varvid det också noterades att i stort sett samtliga drabbade individer var silverfärgade

(2). MCOA är ett syndrom som ger upphov till en rad morfologiska förändringar i ögat. Exempel på symtom är cystbildningar i corpus ciliare och retina, irishypoplasi, förändringar i kammarvinkeln och katarakter. Det finns i en mildare form som kliniskt karakteriseras av nämnda cystbildningar (Figur 1) och en svårare form av MCOA där flera missbildningar ses samtidigt (Figur 2). ▶



FIGUR 1. Cystor utgående från corpus ciliare på iris baksida är det vanligaste symtomet hos hästar med MCOA. Pilarna pekar på en klase av tunnväggiga cystor i den temporala delen av ögat, som ses genom den dilaterade pupillen. Den perifera, temporala lokaliseringen är typisk för syndromet.



FIGUR 2. MCOA kan hos vissa homozygota hästar orsaka försämrad syn på ett eller båda ögonen. På bilden ses en kongenital, diffus kortikal-epinukleär katarakt. Trots upprepade instillationer med mydriatikum (tropikamid) har inte heller pupillen dilaterats normalt till följd av hypoplasi av musculus dilatator pupillae.



FIGUR 3. Silversvart islandshäst. Silverfärgen hos häst karakteriseras av utspädning av svart pigment (eumelanin) i hårstråna. Denna blekning är mest synlig hos de längre hårstråna i man och svans. Den silversvarta färgen hos islandshästen på bilden känns igen på den något utspädda färgen på hästens kropp, som ofta även är apelpastad, samt den vitgråa manen och svansen.

KONTAKTINFORMATION för vävnadsprov

Lisa S Andersson

E-post: lisa.andersson@hgen.slu.se

Telefon: 018-471 45 10.

Gabriella Lindgren

E-post: gabriella.lindgren@hgen.slu.se

Telefon: 018-471 49 71.

Institutionen för Husdjursgenetik,
SLU, BMC, Box 597, 751 24 Uppsala.

kromosom 6 som associerar starkt till MCOA. Det associerade intervallet innehåller 28 gener (däribland PMEL17) som alla är möjliga kandidater för sjukdomen. De genetiska resultaten har tagits fram genom att läsa av arvsmassan hos ett stort antal Rocky Mountainhästar – 78 hästar med multipelmissbildningar, 242 med enbart cystiska förändringar och 120 friska kontrollhästar – med hjälp av så kallade genetiska markörer (ett test som påvisar en definierad DNA-sekvensvariation). Sedan har associationsanalyser mellan genetiska markörer och sjukdomen MCOA utförts hos sjuka och friska hästar.

KODOMINANT NEDÄRVNING

Resultaten visar även att de hästar som är heterozygota (bärare av endast ett sjukdomsanlag) för genetiska markörer i det associerade kromosomintervallet har den mildare cystformen som normalt inte ger märkbar påverkan på hästens syn. Däremot har de homozygota hästarna, som alltså har ärvt anlaget från både hingst och sto, multipla missbildningar där även synförmågan kan vara påtagligt nedsatt. Resultaten stödjer en kodominant nedärvning av sjukdomen med enstaka fall av ofullständig penetrans.

Vi har nu också hittat MCOA hos en ny hästras, islandshästar (Figur 4). Även här är ögonmissbildningarna associerade till silverfärgen och på samma sätt som hos andra raser förefaller både en cystfenotyp och en fenotyp med multipla missbildningar föreligga.

Målet med vår forskning är att hitta

- Defekterna är medfödda och förändras inte påvisbart över tiden.

Artikelförfattarnas forskning har bekräftat att defekten har ett starkt

genetiskt samband med den mutation i genen PMEL17 som ger silverfärgen hos häst (Figur 3) (1). Vi har identifierat en liten region (421 kilobaser) på hästens

DermaPet hudvårdsserie – dermatologens val

LimePlus Dip
TrizEDTA
MalAcetic-serien



Förhandlare:

Dr. Baddaky Europe AB

www.drBaddaky.com



SweVet^{PM}



FIGUR 4. Silverbrun islandshäst i förgrunden. Hos en silverbrun häst anses inte den rödbruna färgen på kroppen spädas ut. Däremot bleks de svarta håren på benen till en mörkgrå färg. Man och svans får den karakteristiska vitgråa färgen.

den gen och mutation som orsakar dessa ögondefekter och därmed bidra till ökad kunskap om genens funktion. Arbetet kommer även att kunna ha en praktisk tillämpning i form av ett genetiskt test där mutationen som orsakar MCOA kan påvisas, vilket kommer att vara av värde för hästuppfödare. Forskningen är ett samarbetsprojekt mellan forskare vid SLU i Uppsala, Texas A & M University och Michigan State University i USA. I projektet ingår såväl genetiker som veterinärer.

PROVER FRÅN SILVERFÄRGADE HÄSTAR BEHÖVS

Vi behöver ögonvävnad från silverfärgade hästar för vår studie. Vi skulle därför vara tacksamma om vi kunde bli kontaktade innan silverfärgade hästar avlivs oavsett orsak, för att efter avlivning kunna ta vävnadsprov. Alla raser är av intresse och hästarna behöver inte tidigare vara ögonundersökta. Då MCOA är en kongenital sjukdom är ögon från

kastade föl också av intresse (här är även icke-silverfärgade djur av intresse). För kontaktuppgifter, se faktarutan.

Referenser

1. Andersson LS, Juras R, Ramsey DT, Eason-Butler J, Ewart S, Cothran G & Lindgren G. Equine Multiple Congenital Ocular Anomalies maps to a 4.9 megabase interval on horse chromosome 6. BMC Genetics, 2008, 9, 88.
2. Ramsey DT, Ewart SL, Render JA, Cook CS & Latimer CA. Congenital

ocular abnormalities of Rocky Mountain Horses. Vet Ophthalmol, 1999, 2, 1, 47–59.

***GABRIELLA LINDGREN**, genetiker, forskarasistent, Institutionen för Husdjursgenetik, SLU, BMC, Box 597, 751 24 Uppsala.

BJÖRN EKESTEN, leg veterinär, professor, Institutionen för kliniska vetenskaper, Box 7054, 750 07 Uppsala.

LISA ANDERSSON, genetiker, doktorand, Institutionen för Husdjursgenetik, SLU, BMC, Box 597, 751 24 Uppsala.

Rättelse i smådjursnorm om toraxröntgen

SVT nr 8–9/09 publicerade på sidan 32–33 en norm från SVS Smådjurssektions normgrupp, om rutinmässig toraxröntgen inför kirurgi av tumor mammae hos tik. I normen har det tyvärr insmugit sig ett sakfel, konstaterade normgruppen. I sista stycket under rubrik ”Fakta” står det att ”samtliga hundar med metastaser var hyperkoagulabla”, det ska vara hypokoagulabla. Normgruppen beklagar felet.

noterat

Tydligare regler för hästpass

Det ska bli lättare att identifiera hästar och kunna kontrollera vilken behandlingshistorik en häst har. Från den 1 juli har reglerna kring hästpass förtydligats.

I Sverige har idag de flesta hästar hästpass och dessa behöver inte något nytt.

Det är de stambokförande föreningarna som utfärdar passen och det är även hos dem som hästhållare ansöker om hästpass. Nytt från 1 juli är att hästar ska chipmärkas eller i vissa fall frysmärkas för att kunna få pass. Hästar som redan har pass berörs inte av detta.

Enligt de nya kraven är både hästhållare och hästägare ansvariga för att hästen har pass. Han eller hon ska kontakta en ID-kontrollant som chipmärker hästen och skicka in alla handlingar till den förening

som ska utfärda passet. Om hästen är född senast den 30 juni ska den ha ett hästpass senast den 31 december det år den är född. Är hästen född den 1 juli eller senare ska den ha ett hästpass innan den är sex månader gammal. Det är viktigt att ansöka om pass i god tid eftersom föreningarna behöver tid på sig att utfärda passet.

Källa: Pressmeddelande från Jordbruksverket den 23 juni. ■

Utlysning av forskningsanslag för 2010



STIFTELSEN SVENSK
HÄSTFORSKNING

Stiftelsen Svensk Hästforskning inbjuder till ansökan om forskningsanslag för verksamhetsåret 2010. Senaste ansökningsdag är den 1 oktober 2009. Nytt för i år är att det är öppet för svensk-norska samarbetsansökningar!

Stiftelsen Svensk Hästforskning (SSH) är bildad av Hästnäringens Nationella Stiftelse (HNS) i samverkan med AB Trav och Galopp (ATG), Stiftelsen Lantbruksforskning (SLF) och Agria Djurförsäkring. För att främja angelägen hästforskning avsätter ATG, SLF och Agria tillsammans 7 miljoner SEK per år till SSH. Regeringen har via forskningsrådet Formas avsatt 7 miljoner SEK till med hästnäringen samfinansierad forskning. Formas lägger in dessa medel i den nu aktuella utlysningen hos Stiftelsen Svensk Hästforskning, d v s totalt omfattar det svenska hästprogrammet 14 miljoner SEK. Inför denna ansökningsomgång har även Norges forskningsråd, å Norsk Rikstoto, Jordbruksavtalen och Norsk hestesenters vägnar, anslutit sig i ett samarbetsavtal med totalt 6 miljoner NOK.

Forskningsområden

Enligt föreslaget gemensamt FoU-program gäller följande huvudinriktningar:

- Hästens hälsa, prestation och välfärd
- Hästens reproduktion, uppfödning och utfodring
- Hästens roll för människan, samhället och miljön

Inför höstens ansökningsomgång välkomnas särskilt ansökningar inom följande områden:

- hästvälfärd/djurskydd
- hästens och hästnäringens samhällsekonomiska betydelse
- tillväxt och företagande
- hästens utfodring

SSH vill uppmuntra till forskningsprojekt med norsk-svenskt samarbete samt till internationell samverkan. En tredjedel av tillgängliga medel (14 milj. SEK + 6 milj. NOK) finns för norsk-svenska samarbetsprojekt, under förutsättning att ställda kvalitets- och relevanskrav är uppfyllda. Det finns även möjlighet att söka om bidrag till forskar-/doktorandtjänster. Närmare detaljer rörande forskningsprogram samt övriga villkor finns på SSH:s hemsida, www.hastforskning.se.

Ansökningar

Ansökningar skall ske via SLF:s elektroniska ansökningssystem, se www.lantbruksforskning.se. Svensk-norska samarbetsprojekt skall innehålla uppdelade ekonomiska kalkyler för respektive land då forskningskontrakt skrivs med SSH respektive Norges forskningsråd. I samarbetsprojekt bör fördelarna med samarbetet kortfattat och tydligt beskrivas i ansökan. För fleråriga projekt skall inkomma årlig fortsättningsansökan enligt anvisningar. Senaste ansökningsdag är den 1 oktober 2009.

Har du frågor kring forskningsstiftelsen?

Kontakta Peter Kallings, forskningschef, Stiftelsen Svensk Hästforskning, Hästsportens Hus, Solvalla, 161 89 Stockholm. Tel. +46 8 627 2011, mobil. +46 70 527 2011 eller via e-post: peter.kallings@nshorse.se. Ytterligare information finns på www.hastforskning.se.



Forskningsrådet för miljö, areella näringar
och samhällsbyggande, Formas

Dystoki hos tiken

Veterinär Annika Bergström, institutionen för kliniska vetenskaper, SLU, försvarade den 5 juni sin avhandling för veterinärmedicin doktorsexamen med titeln "Dystocia in the bitch: epidemiology, aetiology and treatment". Opponent var professor Outi Laitinen-Vapaavuori, University of Helsinki, Finland.



disputationer

Dystoki innebär en svår förlossning eller oförmåga att driva fram fostret genom födslokanalen. Primär värksvaghet är den vanligaste orsaken till dystoki hos tiken och omfattar ca 75 procent av fallen. Målsättningen med avhandlingen var att undersöka incidensen dystoki hos tikar och att hitta orsakerna till primär värksvaghet. Målet var också att utvärdera behandlingsrutiner för tikar med primär värksvaghet.

En av avhandlingens fyra studier bygger på statistik från försäkringsbolaget Agrias databas och Svenska Kennelklubbens hundregister. De raser som uppvisade högsta risk för förlossningsproblem var dvärghundraser, exempelvis chihuahua och skotsk terrier, samt stora hundar, bland annat grand danois. Betydligt fler dräktiga tikar än vad man tidigare trott hade problem vid valpningen, enligt studien cirka 15 procent av alla dräktiga tikar. Hos 64 procent av problemtikarna behövdes kejsarsnitt för att klara förlossningen.

I de flesta fall vet man inte orsaken till primär värksvaghet hos tiken. Däremot är det väl känt att kortisol, oxytocin, pro-



Annika Bergström, SLU, har funnit att för låga halter av prostaglandin kan orsaka värksvaghet hos tikar.

gesteron, prostaglandin och vasopressin spelar en viktig roll vid valpningen. Dessa hormoner undersöktes i avhandlingsarbetet hos normalt valpande tikar och visade sig stiga till höga koncentrationer under valpningen. Resultaten visade dock en tydligt lägre koncentration av prostaglandin hos de värksvaga jämfört med normalt valpande tikar.

Prostaglandinet bryter ner gulkropparna i äggstockarna, som producerar dräktighetsbevarande progesteron. Om progesteron inte sjunker tillräckligt i anslutning till valpningen kan förlossningsarbetet inte starta. Hos de tikar som hade förlossningsproblem och låga prostaglandinvärden sågs tecken på ofull-

ständig nedbrytning av gulkroppen och högre koncentration av progesteron än vid normal förlossning.

Tikar med värksvaghet behandlas i regel med kalcium och oxytocin, men tidigare studier visar att värksvaga tikar sällan har kalciumbrist. Eftersom en kalciumgiva kan påverka tikens hjärta på ett negativt sätt var ett av syftena med studien att jämföra två grupper av värksvaga hundar. Den ena gruppen fick en traditionell behandling med kalcium och oxytocin och den andra gruppen enbart oxytocin. Resultatet visade att det inte förelåg någon skillnad i behandlingsresultat av värkarbetet mellan de båda grupperna. ■

Kommentar till ansvarsärende rörande FORL-behandling

I förra numret av veterinärtidningen (nr 8–9/09) återgavs ett ansvarsärende kring behandlingen av FORL hos katt. I ansvarsärendet fanns olika uppfattningar om behovet av att röntgenundersöka en katt för att konstatera FORL. Sveriges samlade tandexperter för smådjur vill här understryka att röntgenundersökningen är nödvändig för en korrekt diagnos och behandling av sjukdomen.

Feline odontoclastic resorptive lesions (FORL) är en av de vanligaste orala åkommor som drabbar den domesticerade katten. Sjukdomen anses mycket



insänt

smärtsam och den korrekta behandlingen är extraktion alternativt kronamputation. Därmed är undertecknade helt överrens med den behandlande veterinären i ansvarsärendet som återgavs i SVT 8–9/09. Men vi oroar oss mycket för inställningen att radiologisk undersökning inte skulle vara nödvändig vid diagnostisering och behandling av FORL, som framfördes av en annan veterinär i samma ansvarsärende.

FORL karakteriseras av en successiv resorption av tandens hårdvävnad. Odontoklaster i parodontalligamentet aktiveras av ökad anledning och resorptionen initieras. Längre ansågs resorptionen inledas vid övergången mellan cement och emalj. Nya studier har dock visat att resorptionen kan påbörjas var som helst längs roten.

FORL kan indelas i två olika typer. Oftast sker ersättningsresorption varvid roten ersätts av benliknande vävnad (typ II). Denna typ av lesion åtgärdas med kronamputation medan lesioner där

parodontalligamentet är intakt (typ I) ska extraheras. Det enda sättet att särskilja dessa två typer är radiologisk undersökning, vilket är avgörande för val av behandling. Vidare ska observeras att om en FORL-lesion påvisas hos en katt ska samtliga tänder röntgenundersökas då sjukdomen ofta drabbar flera tänder och kan vara svår att diagnostisera.

ANN PETERSSON
VMD, specialist i hundens och kattens sjukdomar, steg II-specialist i odontologi smådjur, ansvarig för undervisningen av veterinärstudenter i odontologi.

TINA MANNERFELT
leg veterinär, specialist i hundens och kattens sjukdomar, steg II-specialist i odontologi smådjur, konsult i odontologi smådjur UDS (Universitetsdjursjukhuset).

EVA LUNDELL
leg veterinär, klinikveterinär UDS, specialist i hundens och kattens sjukdomar, under utbildning till steg II-specialist i odontologi smådjur.

Spara tid och pengar med välslipade verktyg!

Slipning saxar och skär 70:-

Oster A5 & skär - 1392:-
Köp nu! Bonus värda 205:-

Ange annons!

www.lyckliga.nu

Lyckliga Fåret Skärsliperi
Prästavägen 254, 263 91 Höganäs
042-722 83

Betala medlemsavgiften till veterinärförbundet via autogiro

För att underlätta inbetalningen av medlemsavgift till SVF kan blanketten Autogiroanmälan fyllas i. Den finns på förbundets hemsida www.svf.se, under BLANKETTER och Rörande SVF. Du kan också kontakta kansliet, så sänder vi blanketten till dig. När vi fått blanketten i retur kommer avgifterna i fortsättningen att dras från ditt konto varje månad.

Rapport från förbundsstyrelsen i juni 2009



Den 2 juni höll veterinärförbundets styrelse sitt tredje styrelsemöte för året. Mötet diskuterade många aktuella frågor och gick igenom föredragningslistan inför årets två dagar långa fullmäktigemöte. FVFs rykande färska ordförande Johanna Zwensson hälsades varmt välkommen till förbundsstyrelsen.

MEDLEMSAVGIFTEN FÖR FÖRTROENDEVALDA

Av gammal hävd har förtroendevalda och medlemmarna i ESK-grupperna varit befriade från medlemsavgiften. Då revisorn på grund av skattetekniska skäl nu har invändningar mot nuvarande ordning, beslutades det att samtliga som varit avgiftsbefriade med anledning av uppdrag inom förbundet ska betala full medlemsavgift. Förbundsstyrelseledamöter ska inte ges annan ersättning än för förlorad arbetsinkomst. Ersättning för vissa ESK-gruppers arbete där specialistutbildningsprogrammen är omfattande ska behandlas separat och med målsättningen att finna en rimlig ersättningsform och -nivå.

ÄGARSTRUKTUREN INOM SÄLLSKAPSDJURSSJUKVÅRDEN

En preliminär handlingsplan för att utreda och dokumentera ägarestrukturen inom smådjurs- och hästsjukvården redovisades. Hur många kliniker/djursjukhus/praktiker inom häst respektive

smådjur finns det i Sverige? Hur stora är de? Vem äger dem? Dessa samt en rad andra frågeställningar ska tas upp och utredas då en sådan beskrivning av den veterinära verksamheten i Sverige idag saknas. På nästa styrelsemöte ska ett utkast till en uppdragsbeskrivning redovisas.

AKTUELLT

Den 19 maj höll SVF ett seminarium om EUs nya djurhälsostategi och veterinärens roll i folkhälsoarbetet. Annika Åhnberg var moderator och guidade på ett förtjänstfullt sätt de ca 80 deltagarna genom dagen. Alberto Laddomada från EU-kommissionen föreläste om den nya djurhälsostategin och den roll som veterinär service på olika sätt spelar för folkhälsan. Budskapet som SVF ville förmedla med seminariet var att veterinärernas betydelse i folkhälsoarbetet inte är begränsat till livsmedel och livsmedelshygien utan även gäller kliniskt arbete med förebyggande åtgärder mot exempelvis direktsmitta av zoonoser men även i andra avseenden.

Den 21–23 maj var SVF värd för den europeiska veterinärfederationen FVEs generalförsamling med ett rekordhögt deltagande, hela 160 delegater från ett 40-tal länder samlades i Stockholm för gemensamma överläggningar och diskussioner. Mer information om seminariet och FVE-mötet finns på annan plats i denna tidning.

ÖVRIGA FRÅGOR

Från den 1 januari 2010 kommer nya

regler att gälla för vem som får utföra behandlingar på djur. Djurhälsopersonal är ett nytt begrepp i lagtexter och avser de som fått legitimation (veterinärer och djursjukskötare) eller godkännande (exempelvis yrken med legitimation inom humansjukvården) av Jordbruksverket att arbeta med djur. När lagen träder i kraft är det bara djurhälsopersonal som får utföra vissa penererande ingrepp på djur. I och med det nya begreppet blir det tydligare och enklare att exkludera alla andra från rätten att utföra de aktuella ingreppen, exempelvis häststandläkare utan godkännande. Sjukvårdspersonal inom humansjukvården ska ha genomgått adekvat utbildning och det är Jordbruksverket som beslutar om såväl utbildningens innehåll som vederbörandes tillstånd. Tillstånd ska grunda sig på om det finns behov av att personal från humansjukvården bedriver verksamhet med djur. Om övergångsreglerna för djursjukvårdare blir stränga finns risk att många (2/3 av dagens djursjukvårdare) inte kommer att skaffa sig legitimation (genom dispensförfarande) eftersom de formellt saknar utbildning. Detta kan ställa till problem på djursjukhus och kliniker då djursjukvårdarna inte kommer att ha laglig rätt att på eget ansvar utföra de arbetsuppgifter de har idag. Det är därför viktigt med vettiga övergångsregler, vilket kommer att understrykas i SVFs diskussioner med Jordbruksverket.

PIA RAZDAN

ledamot av förbundsstyrelsen

Vilken är din diagnos? – Svar

SVAR

Ischemisk dermatopati/vaskulit (cell poor vasculopathy).

Översikt bilden (Figur 1) och Figur 4 visar multifokala perivaskulära blödningar i djupa delarna av dermis. Figur 3 visar ett större kärl med förekomst av fibroplasi och kärlnybildning i kärllumen (rekanalisering av äldre tromb). I kärlväggar i mindre arterioler ses förekomst av en homogen eosinofil substans (hyalin kärlväggsnekros, (Figur 4 grön stjärna) eller cellkärmedebris (leukocytoklastisk vaskulit). Multifokalt är kollagena fibrer svagt färgade (så kallat fading, förekommer sekundärt till ischemi). Dessutom ses ödem, mest uttalat i mellersta dermis, perivaskulära ansamlingar och infiltration av inflammatoriska celler (Figur 4, blå pil, visar neutrofila granulocyter) och fibrin.

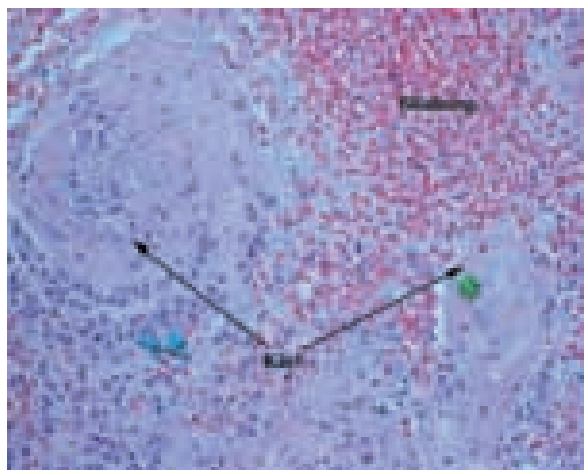
DISKUSSION

Ischemisk dermatopati är en allmän benämning för en grupp hudsjukdomar där den histologiskt gemensamma nämnaren är kärlväggs skador (cellfattig vaskulit). Detta tillstånd innefattar fem olika kliniska syndrom hos hund: familjär dermatomyosit, rabiesvaccin-inducerad lokal pannikulit eller generaliserad ischemisk dermatopati, juvenil ickefamiljär respektive adult idiopatisk generaliserad ischemisk dermatopati.

Hudförändringarna är av atrofisk karaktär, orsakad av rubbad blodtillförsel. Alopecin initialt uppträder i områdena över benprotuberanser såsom nosrygg, men även runt ögon och öronlappar och svanspets. Pigmentrubbing (hypo- eller hyperpigmentering) och krustbildningar är också vanligt förekommande.

Erosioner eller ulcerationer kan förekomma i kroniskt skede i svåra fall, mest uttalad vid beniga områden som lättare utsätts för trauma eller områden utan kollateral blodtillförsel. Vid generaliserade och svåra former kan hälta, muskelsvaghet, tuggsvårigheter och megaesofagus förekomma.

De kliniska differentialdiagnoserna är varierande beroende på ålder, typ av syndrom och skadornas intensitet. Den mikroskopiska bilden är specifik och därför är de histopatologiska differentialdiagnoserna få. En viktig differentialdiagnos är dock lupus erythematosus (diskoid, kutan eller systemisk).



FIGUR 4. Hud, hund, histologisk bild som visar två kärl i den djupa delen av dermis (samma snitt som i Figur 2). Blå pil visar neutrofila granulocyter. Grön stjärna visar hyalinisering vid kärlvägg. HE-färgning, ca 160 x förstoring.

noterat

Stig Einarsson hedersdoktor i Thailand

Den 9 juli utnämndes Stig Einarsson, veterinär och professor emeritus i obstetrik och gynekologi, SLU, till hedersdoktor vid Chulalongkorn-universitetet i Thailand.

Stig Einarsson har på ett enastående sätt bidragit till utvecklingen av de veterinära vetenskaperna och veterinärmedicinsk praktik

i vid Chulalongkorn-universitetet, heter det i motiveringen. Bland annat organiserade han under sin tid vid SLU korta träningskurser för utländska veterinärer och forskare. Detta gjorde det möjligt för ett stort antal thailändska veterinärer att få yrkesträning där. Han stimulerade också många att gå vidare till en forskarutbildning, och handledde 21 doktorander och 10 masterstudenter från Thailand fram till deras examen vid SLU. Detta genererade ett fruktsamt och fortgående samarbete mellan de veterinärmedicinska fakulteterna vid SLU och Chulalongkorn-universitetet, skriver den thailändska fakulteten. ■



Stig Einarsson utnämndes i juli till hedersdoktor i Thailand.



kanslinytt

Nya händelsehäften från PTK

Privattjänstemannakartellen (PTK) ger ut en rad häften som beskriver försäkringsskyddet för privattjänstemän vid olika försäkringshändelser. De handlar om lagstadgade och kollektivavtalade försäkringar för privatanställda bland annat rörande arbetsskada, föräldraledighet, sjukdom och ålderspension. De nya uppdaterade häftena för 2009 finns nu angående ålderspension ITP 1 och 2, arbetsskada, sjukdom samt ersättning till efterlevande. Häftena går att beställa gratis från förbundskansliet, 08-545 558 20, office@svf.se eller direkt från PTKs hemsida www.ptk.se.



Ingen fråga om cancer är för konstig.

020-222 111

Cancerfondens informations- och stödlinje, öppet mån-fre kl. 09.00-16.30.

infostodlinjen@cancerfonden.se



Cancerfonden



VETERINARY CHIROPRACTIC

International Academy of Veterinary Chiropractic
The Original Basic Veterinary Chiropractic Course

Course Dates:

- Module I Sacropevic: October 21st – 25th, 2009
- Module II Thoracolumbar: December 2nd – 6th, 2009
- Module III Cervical: January 13th – 17th, 2010
- Module IV Extremities: February 24th – 28th, 2010
- Module V Integrated: April 7th – 11th, 2010

Instructors:

Dennis Eschbach (USA), Donald Moffatt (CAN), Heidi Bockhold (USA), Sybil Moffatt (GER) and others.

Location: Sittensen, Northern Germany

Course language: your Choice of English or German

Course fee: € 4500, Individual modules: € 950

Currently being taught in the United States, England and Germany.

Further information: www.i-a-v-c.com

International Academy of Veterinary Chiropractic

Dr. Donald Moffatt

Dorfstr. 17, 27419 Freetz, Germany.

Tel: 00 49 4282 590099, Fax: 00 49 4282 591852

E-mail: iavc2004@hotmail.com

KONGRESSER & KURSER

SVENSKA

v 35

24–28/8 -09. ADVANCED VETERINARY STUDIES – DENTISTRY III ADVANCED COURSE WITH WET LAB, Halmstad. Arr: ESAVS (European School for Advanced Veterinary Studies). (SVT 7/09)

26–27/8 -09. D&U-KONFERENS (DJUR-HÄLSO- OCH UTFODRINGSKONFERENS), SLU, Uppsala. Arr: Svensk Mjölk. (SVT 6/09)

v 37

8–9/9 -09. KURS I AVTAL OCH KONTRAKT I KLINISKA PRÖVNINGAR, Gnesta. Arr: Läkemedelsakademien. (SVT 8–9/09)

v 38

17–18/9 -09. KURS I DJURHÄLSOARBETE I

AMS – GRUNDLÄGGANDE KUNSKAPER OM KOBESÄTTNINGAR MED ROBOTMJÖLKNING, Skara. Arr: Svensk Mjölk. (SVT 8–9/09)

18–19/9 -09. KURS I SÄRVÅRD STEG 1. Arr: VeTAbolaget. (SVT 2/09)

v 39

23–24/9 -09. KURS I CT/DATORTOMOGRAFI HUND OCH KATT, Göteborg. Arr: Blå Stjärnan akademien. (SVT 6/09)

v 40

29–30/9 -09. KURS I KIDNEY DISEASE IN CATS AND DOGS, Helsingborg. Arr: SweVet Piab AB (SPUV). (SVT 6/09)

1–2/10 -09. NKVET SYMPOSIUM "USE AND MISUSE OF DRUGS IN THE ATHLETIC HORSE", Uppsala. (SVT 7/09)

2–3/10 -09. KURS I RÖNTGENTEKNIK, -ANATOMI.

Arr: VeTAbolaget. (SVT 2/09)

v 41

7/10 -09. FÖRELÄSNING "UPDATE IN MANAGING URINARY TRACT DISEASE IN THE DOG AND CAT", Göteborg. Arr: Blå Stjärnan Akademien, Hill's Pet Nutrition Speaker Tour. (SVT 7/09)

8/10 -09. FÖRELÄSNING "UPDATE IN MANAGING URINARY TRACT DISEASE IN THE DOG AND CAT", SLU och Stockholm. Arr: Hill's Pet Nutrition Speaker Tour. (SVT 7/09)

8–9/10 -09. KURS I REPRODUKTION, HUND OCH KATT. Arr: VeTAbolaget. (SVT 2/09)

10–11/10 -09. SMALL ANIMAL ULTRASOUND, MODUL 3 OCH 4, Hasselfors, Sverige. Arr: Improve International och Jan F. Andersen AB/AS. (SVT 5/09)



ROYAL CANIN SA är Europas ledande tillverkare av kvalitetsfoder för hund och katt och finns idag representerat i mer än 90 länder. Huvudkontoret är beläget i södra Frankrike. Royal Canin har tillverkningsenheter i Frankrike, England, Polen, USA, Brasilien, Argentina, Sydafrika, Ryssland och inom kort även i Kina. Våra forskningscentra finns i Frankrike, Brasilien och England (Waltham).

Royal Canin Sverige AB är en betydande aktör avseende både hund- och kattfoder inom fackhandeln och har under de senaste åren haft en mycket stark expansion i försäljning av diet- och friskfoder till veterinärkliniker.

Royal Canin expanderar och söker Scientific Communicator VET till vårt VET team

Ansvarsområden för Scientific Communicator VET;

- Utveckla försäljningen av Royal Canins diet- och friskfoder på den svenska veterinärmarknaden tillsammans med vårt VET team som består av marknads-/försäljningschef, fyra konsulenter och marknadskoordinator.
- Informations- och kommunikationsmaterial till veterinärkliniker och slutkonsument.
- Kompetensutveckling avseende kunder; djursjukvårdare, veterinärer och slutkonsumenter samt våra medarbetare.
- Produktfrågor från kliniker och slutkonsument.
- Mässor, kongresser och seminarier.
- Tjänsten är placerad på vårt kontor i Göteborg. Arbetet innefattar resor främst inom landet. Heltid alternativt deltid minst 80%.

Vem är Du?

- Du har en längre och passande högskoleutbildning – helst veterinär med erfarenhet av arbete med hund och katt.
- Du har kompetens och stort intresse för nutrition. Vi tror att Du redan har kompetens inom våra fokusområden som t.ex. hud, leder, övervikt och urinvägar.
- Du har erfarenhet av kommunikations-/informationsarbete. Du har fallenhet för och intresse av att arbeta med vetenskaplig kommunikation. Vi förutsätter att Du har mycket goda kunskaper i såväl svenska som engelska.
- Körkort och god datavana krävs.
- Meriterande om Du har ett stort nätverk bland Sveriges veterinärer/djursjukvårdare.
- Vi ser gärna också att Du har stort intresse för katt eller hund även på det privata planet.

Dina personliga egenskaper är mycket viktiga.

- Du tycker om att samarbeta och knyta nya kontakter.
- Du är noggrann och arbetar självständigt i ett högt tempo.
- Du gillar att stå på scen och inger förtroende med Din kompetens och ödmjukhet.
- Du trivs med att utbilda och coacha både våra medarbetare och kunder.

Vad kan vi erbjuda Dig?

- Ett spännande omväxlande arbete inom ett område som kännetecknas av snabb tillväxt och god lönsamhet.
- En unik möjlighet till karriärssteg där Du får nyttja Din kompetens och bredda den med mer kreativt och marknadsinriktat arbete.
- Egen kompetensutveckling inom nutrition i en stimulerande internationell miljö.

Ansök och läs mer om tjänsten på manpower.se (annonsnr: 579201). För mer information, kontakta Helene Hagman på Manpower Professional: 0703-77 44 76 eller Åsa Dufva Marknads-/försäljningschef VET på Royal Canin: 0767- 87 77 98. Din ansökan vill vi gärna ha så snart som möjligt, dock senast den 15/9.



v 42

16-17/10 -09. KURS "RESULTATEN ÄR TILLBAKA FRÅN LABBET – NU DÅ?" – EN KURS I TOLKNING AV HEMATOLOGISKA OCH KLINISK-KEMISKA PROVSVAR (hålls på engelska), Stockholmstrakten. Arr: Swevet Piab AB (SPUV). (SVT 2/09)

16-17/10 -09. KURS I ULTRALJUD GRUND, SMÅDJUR. Arr: VeTAbolaget. (SVT 2/09)

v 43

22-23/10 -09. KURS I ÖGONSJUKDOMAR, GRUNKURS. Arr: VeTAbolaget. (SVT 2/09)

22-23/10 -09. KURS I CRACKING THE CHEST, Göteborg. Arr: SweVet Piab AB (SPUV). (SVT 6/09)

22-23/10 -09. KURS LINEA ALBASNITT – VAD GÖR JAG NU DÅ?, Göteborg. Arr: SweVet Piab AB (SPUV). (SVT 6/09)

23-24/10 -09. DISEASES AND DISORDERS OF THE FELINE URINARY SYSTEM, Göteborg. Arr: Jamaren (alt The Swedish Veterinary Feline Study Group). (SVT 5/09)

v 44

28-30/10 -09. KURS I ANESTESI STEG 2, HUND OCH KATT. Arr: VeTAbolaget. (SVT 2/09)

v 45

5-6/11 -09. VETERINÄRKONGRESSEN, Undervisningshuset, SLU, Ultuna. Arr: Sveriges Veterinärmedicinska Sällskap

och Sveriges Veterinärförbund. (SVT 16/08)

v 47

16-20/11 -09. ADVANCED VETERINARY STUDIES – DENTISTRY IV ORAL SURGERY COURSE WITH WET LAB, Halmstad. Arr: ESAVS (European School for Advanced Veterinary Studies). (SVT 7/09)

20-21/11 -09. KURS I DERMATOLOGI STEG 1. Arr: VeTAbolaget. (SVT 2/09)

v 48

25-26/11 -09. KURS I RÖNTGENDIAGNOSTIK FÖR SMÅDJURSPRAKTIKER. Arr: VeTAbolaget. (SVT 2/09)

26-27/11 -09. KURS I ANESTESIOLOGI, FÅGEL, REPTIL, KANIN OCH SMÅ GNAGARE. Arr: VeTAbolaget. (SVT 2/09)

v 50

10-11/12 -09. KURS I ANESTESI STEG 3, DEL 1. Arr: VeTAbolaget. (SVT 2/09)



LUNDABYGDENS DJURSJUKHUS AB söker KLINIKVETERINÄR

Lundabygdens Djursjukhus är ett välutrustat djursjukhus med elva veterinärer, varav fyra har specialistkompetens i hundens och kattens sjukdomar. Våra öppettider är alla dagar 8-24. Våra patienter består mestadels av hund och katt men även en del kanin och gnagare.

Vi som jobbar här är ett väl sammansvetsat gäng. Stämningen är positiv och här finns gott om framåtanda.

Djursjukhuset ligger i Lund – en akademisk stad med ett aktivt studentliv och ett rikt kulturliv. Närheten till såväl Malmö och Köpenhamn som till naturen bjuder in till allehanda rekreation.

Nu söker vi en erfaren veterinär för en tillsvidareanställning inklusive jourtjänstgöring. Särskilt intresse för kirurgi och/eller ultraljud är önskvärt. Tjänstgöringsgrad och tillträde enligt överenskommelse.

Vi söker Dig som har ambitionen att driva Djursjukhusets utveckling vidare. Du är en öppen person som har lätt för att samarbeta. Vi hoppas att Du, som vi, tycker att kundkontakt är både stimulerande och viktigt. Hos oss får Du möjlighet till personlig utveckling samt en spännande och varierande vardag.

Frågor om tjänsten besvaras av tf. chefveterinär Anne Heine, tel 070-7701001 eller mail anne.heine@djursjukhusetlund.se.

Välkommen med din ansökan senast 4 september till ovanstående mailadress eller till Lundabygdens Djursjukhus, Box 128, 221 00 Lund.

Vi ser fram emot att lära känna Dig!

INTERNATIONELLA

Fler internationella kurser hittar Du på Vet Agendas hemsida: www.vetagenda.com och på British Small Animal Veterinary Associations hemsida: www.bsava.com

v 33

10-14/8 -09. EQUINE COURSES – ADVANCED REHABILITATION COURSE, Neustadt (Dosse), Tyskland. (SVT 7/09)

Ny tjänst – ny lön – nya anställningsvillkor?

Om du står i begrepp att byta arbete eller om du skall tillträda din första tjänst *kontakta förbundskansliet* för rådgivning innan du träffar avtal om anställningen.

Ring Amelie Lothigius eller Anders Lefrell, tel: 08-545 558 20.

v 34

17–21/8 -09. JUNIORKURS I NÖTKREATURESPRAKTIK, Skærbæk, Danmark. (SVT 4/09)

22–23/8 -09. RODENT AND RABBIT DENTAL AND DIGESTIVE PROBLEMS, Viul, Norge. (SVT 5/09)

22–26/8 -09. ADVANCED VETERINARY STUDIES – NEUROLOGY III ADVANCED COURSE, Bern, Schweiz. (SVT 7/09)

v 35

23–26/8 -09. 8TH INTERNATIONAL CONGRESS OF VETERINARY VIROLOGY, Budapest, Ungern. (SVT 2/09)

29–30/8 -09. KURS I LEDKIRURGI, Viul, Norge. (SVT 1/09)

v 36

31/8–4/9 -09. 10TH CONGRESS OF VETERINARY ANAESTHESIA, Glasgow, UK. (SVT 4/09)

31/8–4/9 -09. ADVANCED VETERINARY STUDIES – ONCOLOGY I INTENSIVE TRAINING, Lissabon, Portugal. (SVT 7/09)

31/8–4/9 -09. ADVANCED VETERINARY STUDIES – ENDOSCOPY INTENSIVE COURSE WITH WORKSHOPS, Giessen, Tyskland. (SVT 7/09)

31/8–4/9 -09. ADVANCED VETERINARY STUDIES – REHABILITATION AND PHYSIOTHERAPY OF SMALL ANIMALS II, Wien, Österrike. (SVT 7/09)

31/8–4/9 -09. ADVANCED VETERINARY STUDIES – SMALL ANIMALS REPRODUCTION I – ESAVS & EVSSAR, Nantes, Frankrike. (SVT 7/09)

31/8–4/9 -09. EQUINE COURSES – DENTISTRY BASIC COURSE, Hannover, Tyskland. (SVT 7/09)

3–6/9 -09. ETTERUTDANNINGSKURS I GASTROSKOPI, AKUTT MEDISIN, FORDØYELSESSYKDOMMER, ERNÆRINGSLÆRE OCH TANNPLEIE, Trondheim, Norge. (SVT 5/09)

5–6/9 -09. TANNKURS HEST, Viul, Norge. (SVT 1/09)

5–9/9 -09. ADVANCED VETERINARY STUDIES – NEUROLOGY I – INTENSIVE COURSE, Bern, Schweiz. (SVT 7/09)

v 37

7–11/9 -09. ADVANCED VETERINARY STUDIES – BEHAVIOURAL MEDICINE I, Luxemburg. (SVT 7/09)

7–11/9 -09. ADVANCED VETERINARY STUDIES – EXOTIC PETS MEDICINE & SURGERY COURSE WITH WET LAB, Brno, Tjeckien. (SVT 7/09)

8–11/9 -09. KURS I SOFT-TISSUE SURGERY – 4-DAY PRACTICAL SESSIONS, Viul, Norge. (SVT 1/09)

8–12/9 -09. ADVANCED VETERINARY STUDIES – SOFT TISSUE SURGERY BASIC COURSE WITH WORKSHOPS, Wien, Österrike. (SVT 7/09)

9–12/9 -09. BEVA CONGRESS 2009, Birmingham, UK. (SVT 3/09)

NY 9–12/9 -09. 13TH CONFERENCE OF THE EUROPEAN SOCIETY OF DOMESTIC ANIMAL PRODUCTION (ESDAR) AND ANNUAL MEETING OF EU AI-VETS arrangeras i Gent, Belgien. Info: www.esdar.org

9–13/9 -09. KURS I VETERINARY CHIROPRACTIC: MODULE V, Sittensen, Tyskland. (SVT 1/09)

v 38

14–18/9 -09. ADVANCED VETERINARY STUDIES – CARDIOLOGY COURSE I, Lissabon, Portugal. (SVT 7/09)

19–20/9 -09. KURS I OSTEOSYNTESE, TRINN 2, Viul, Norge. (SVT 1/09)

v 39

22–23/9 -09. SCIENTIFIC CONFERENCE ON ANIMAL PROTECTION AND WELFARE, Brno, Tjeckien. (SVT 6/09)

NY 24–25/9 -09. KURS I DJURSJKVÅRD PÅ HÅST "EQUINE VETERINARY NURSING FOR THE HOSPITALISED PATIENT" arrangeras i Oslo, Norge av Rikstotoklinikken Bjerke AS. Info: Tina Selland, tina.selland@rikstoto.no

24–26/9 -09. BRITISH VETERINARY ASSOCIATION (BVA) CONGRESS 2009, Cardiff, UK. (SVT 4/09)



Sveriges Lantbruksuniversitet
Universitetsdjursjukhuset

Vi söker strålande medarbetare
Specialiseringstjänst bildiagnostik

Sista ansökningsdag är den **28 aug 2009**
Fullständig annons finns på personal.slu.se/jobb

➤ **24–27/9 -09. 11TH CONGRESS OF THE WORLD EQUINE VETERINARY ASSOCIATION (WEVA)** arrangeras i Guarujá, São Paulo, Brasilien.
Info: www.weva2009.com.br

26–29/9 -09. EQUINE NUTRITION AND TRAINING CONFERENCE, ENUTRACO 2009, Madrid, Spanien. (SVT 16/08)
(OBS ändrat datum)

v40

1–4/10 -09. SEVC SOUTHERN EUROPEAN VETERINARY CONFERENCE, Barcelona, Spanien. (SVT 7/09)

NY 3–4/10 -09. ORTHOPAEDIC CASE DAYS 2009 FOR EQUINE PRACTITIONERS arrangeras i Weilerswist-Mueggenhausen och Bonn, Tyskland. Info: Arno Lindner, Heinrich-Röttgen-Str. 20, D-52428 Jülich, Germany. Tel: +49 2461 340 430, Fax: +49 2461 340 484, E-post: contact@agpferd.de, Hemsida: www.agpferd.com.

v 41

5/10 -09. FÖRELÄSNING "UPDATE IN MANAGING URINARY TRACT DISEASE IN THE DOG AND CAT", Roskilde, Danmark. (SVT 7/09)

NY 5–6/10 -09. MEDICATING SPORT HORSES FOR EQUINE PRACTITIONERS arrangeras i Bonn, Tyskland. Info: Arno Lindner, Heinrich-Röttgen-Str. 20, D-52428 Jülich, Germany. Tel: +49 2461 340 430, Fax: +49 2461 340 484, E-post: contact@agpferd.de, Hemsida: www.agpferd.com.

6/10 -09. FÖRELÄSNING "UPDATE IN MANAGING URINARY TRACT DISEASE IN THE DOG AND CAT", Vejle, Danmark. (SVT 7/09)

NY 7–9/10 -09. 11TH INTERNATIONAL



Sveriges lantbruksuniversitet
Institutionen för kliniska vetenskaper

Universitetsadjunkt i grissjukdomar

Institutionen för kliniska vetenskaper är en del av Fakulteten för veterinärmedicin och husdjursvetenskap. Institutionen ansvarar för grundutbildning, forskning och forskarutbildning inom ämnena anesthesiologi, bildiagnostik, epidemiologi, försöksdjursvetenskap, kirurgi, klinisk kemi, medicin och reproduktion. Inom samtliga ämnen spänner vår verksamhet över alla djurslag.

Ämnesbeskrivning: Ämnet omfattar sjukdomar hos gris och innefattar profylax, diagnostik och behandling av sjukdomar hos detta djurslag.

Arbetsuppgifter: Huvuduppgiften är undervisning av veterinärstudenter inom området grissjukdomar. Undervisning sker i teoretisk och praktisk klinisk form. I verksamheten ingår både medicinska och kirurgiska tekniker samt förebyggande djurhälsovård. Den praktiska undervisningen sker huvudsakligen i samband med besök i grisbesättningar. Den teoretiska undervisningen innefattar föreläsningar, seminarier och gruppomgångar.

Kvalifikationer: Du som söker har veterinärexamen och erfarenhet av grissjukvård. Vana från besättningsutredningar i grisbesättningar är meriterande, liksom erfarenhet av arbete inom Svenska Djurhälsovården eller motsvarande. Pedagogisk skicklighet, erfarenhet och intresse för undervisning samt forskningserfarenhet är också meriterande. B-körkort är ett krav.

Anställningen är tidsbegränsad och beräknas vara fr.o.m. oktober 2009 t.o.m. juni 2011.

Vill du veta mer är du välkommen att kontakta avdelningschef Bernt Jones, tfn 018-67 16 20, professor Claes Fellström, tfn 018-67 14 73, eller universitetsadjunkt Marie Sterning, tfn 018-67 14 72.

Sista ansökningsdag är den 28 aug 2009.

Fullständig annons kan hämtas från <http://personal.slu.se/jobb>

COMPANION ANIMAL WELFARE CONFERENCE arrangeras i Budapest, Ungern. Info: www.icawc.org

8-17/10 -09. INTERNATIONALLY ACCREDITED PROGRAM TO BECOME A CERTIFIED CANINE REHABILITATION PRACTITIONER, Mallorca, Spanien. (SVT 6/09)

9/10 -09. FÖRELÄSNING "UPDATE IN MANAGING URINARY TRACT DISEASE IN THE DOG AND CAT", Norges Veterinärhögskola och Oslo. (SVT 7/09)

10-11/10 -09. TANNKURS HUND/KATT, TRINN 2, Viul, Norge. (SVT 1/09)

v 42

14-18/10 -09. INTENSIVE NEUROSCIENCE BASED CHIROPRACTIC SEMINAR WITH HANDS ON PRACTICAL TRAINING FOCUSING ON HORSES AND DOGS, MODUL 1 – CERVICAL, Sittensen, Tyskland. (SVT 7/09)

v 43

NY 21-25/10 -09. THE ORIGINAL BASIC VETERINARY CHIROPRACTIC COURSE – MODULE I, SACROPELVIC arrangeras i Sittensen, Tyskland av International Academy of Veterinary Chiropractic. Info Hemsida: www.i-a-v-c.com, E-post: iavc2004@hotmail.com, Tel: 00 49 4282 590099 (se annons i denna tidning)

NY 23/10 -09. BASIC ULTRASOUND arrangeras i Odense, Danmark av Eickemeyer Medicin teknik for Dyrlæger. Info E-post: info@eickemeyer.dk, Tel: +45 7020 5019, Hemsida: www.eickemeyer.dk

NY 24/10 -09. ECHOCARDIOGRAPHY II arrangeras i Odense, Danmark av Eickemeyer Medicin teknik for Dyrlæger. Info E-post: info@eickemeyer.dk, Tel: +45 7020 5019, Hemsida: www.eickemeyer.dk

24-25/10 -09. KURS I SPINALKIRURGI, Viul, Norge. (SVT 1/09)

v 44

NY 26/10 -09. OPHTHALMOLOGY – GLAUCOMA – RETINAL EXAM. AND DISEASES arrangeras

i Odense, Danmark av Eickemeyer Medicin teknik for Dyrlæger. Info E-post: info@eickemeyer.dk, Tel: +45 7020 5019, Hemsida: www.eickemeyer.dk

26-30/10 -09. ADVANCED VETERINARY STUDIES – NEUROPATHOLOGY – INTENSIVE COURSE FOR PATHOLOGISTS, NEUROLOGISTS AND MRT USERS, Bern, Schweiz. (SVT 7/09)

29-30/10 -09. THE VETERINARY CONFERENCE "STEM CELL THERAPIES – STEPS TOWARDS CLINICAL USE", Leipzig, Tyskland i anslutning till The World Conference on Regenerative Medicine. (SVT 6/09)

v 45

4-8/11 -09. INTENSIVE NEUROSCIENCE BASED CHIROPRACTIC SEMINAR WITH HANDS ON PRACTICAL TRAINING FOCUSING ON HORSES AND DOGS, MODUL 2 – THORACOLUMBAR, Sittensen, Tyskland. (SVT 7/09)

v 46

8-12/11-09. XVIIth CONGRESS OF WORLD VETERINARY POULTRY ASSOCIATION (WVPA), Marrakesh, Marocko. (SVT 4/09) (OBS ändrat datum)

14-15/11 -09. KURS I ULTRALYD ABDOMEN HUND OG KATT, Viul, Norge. (SVT 1/09)

v 47

16-27/11 -09. ADVANCED VETERINARY STUDIES – INTERNAL MEDICINE II, Utrecht, Nederländerna. (SVT 7/09)

NY 20/11 -09. ELECTROCARDIOGRAM – INTERPRETATION arrangeras i Odense, Danmark av Eickemeyer Medicin teknik for Dyrlæger. Info E-post: info@eickemeyer.dk, Tel: +45 7020 5019, Hemsida: www.eickemeyer.dk

NY 21/11 -09. ULTRASOUND II arrangeras i Odense, Danmark av Eickemeyer Medicin teknik for Dyrlæger. Info E-post: info@eickemeyer.dk, Tel: +45 7020 5019, Hemsida: www.eickemeyer.dk

v 48

23-27/11 -09. EXCELLENCE IN VETERINARY THERAPY (SMALL ANIMAL) – INTERNAL MEDICINE AND EMERGENCY/CRITICAL CARE, Lissabon, Portugal. (SVT 7/09)

26-28/11 -09. BCVA (BRITISH CATTLE VETERINARY ASSOCIATION) CONGRESS, Southport, England. (SVT 8-9/09)

27-29/11 -09. 15th EUROCONGRESS FECAVA (THE FEDERATION OF EUROPEAN COMPANION ANIMAL VETERINARY ASSOCIATIONS), Lille, Frankrike. (SVT 2/09)

v 49

30/11-4/12 -09. EXCELLENCE IN VETERINARY THERAPY (SMALL ANIMAL) – NEUROLOGY AND OPHTHALMOLOGY COURSE, Lissabon, Portugal. (SVT 7/09)

2-6/12 -09. INTENSIVE NEUROSCIENCE BASED CHIROPRACTIC SEMINAR WITH HANDS ON

Ny modern veterinärklinik söker chefveterinär och veterinärer

Kliniken finns i hjärtat av Värmland, ca 6 mil norr om Karlstad längs riksväg 62. Vi erbjuder en fullt utrustad klinik med eget laboratorium. Delägarskap för chefveterinären kan diskuteras.

För mer information ring Richard van Dordrecht, 070-2675188 (Sverige), 0031-653808863 (Holland), eller maila till equivet@tiscali.nl.

► PRACTICAL TRAINING FOCUSING ON HORSES AND DOGS, MODUL 3 – SACROPELVIC, Sittensen, Tyskland. (SVT 7/09)

NY 2-6/12 -09. THE ORIGINAL BASIC VETERINARY CHIROPRACTIC COURSE – MODULE II, THORACOLUMBAR arrangeras i Sittensen, Tyskland av International Academy of Veterinary Chiropractic. Info Hemsida: www.i-a-v-c.com, E-post: iavc2004@hotmail.com, Tel: 00 49 4282 590099 (se annons i denna tidning)

5-6/12 -09. KURS I OFTALMOLOGI, Viul, Norge. (SVT 1/09)

v 51

NY 15-17/12 -09. 11TH CONGRESS ON EQUINE MEDICINE AND SURGERY arrangeras i Genève, Schweiz. Info: www.equine-geneva.ch

v 1

6-10/1 -10. INTENSIVE NEUROSCIENCE BASED CHIROPRACTIC SEMINAR WITH HANDS ON PRACTICAL TRAINING FOCUSING ON HORSES AND DOGS, MODUL 4 – EXTREMITIES, Sittensen, Tyskland. (SVT 7/09)

v 2

NY 13-17/1 -10. THE ORIGINAL BASIC VETERINARY CHIROPRACTIC COURSE – MODULE III, CERVICAL arrangeras i Sittensen, Tyskland av International Academy of Veterinary Chiropractic. Info Hemsida: www.i-a-v-c.com, E-post: iavc2004@hotmail.com, Tel: 00 49 4282 590099 (se annons i denna tidning)

v 6

10-14/2 -10. INTENSIVE NEUROSCIENCE BASED CHIROPRACTIC SEMINAR WITH HANDS ON PRACTICAL TRAINING FOCUSING ON HORSES AND DOGS, MODUL 5 – INTEGRATED,

Sittensen, Tyskland. (SVT 7/09)

v 8

NY 24-28/2 -10. THE ORIGINAL BASIC VETERINARY CHIROPRACTIC COURSE – MODULE IV, EXTREMITIES arrangeras i Sittensen, Tyskland av International Academy of Veterinary Chiropractic. Info Hemsida: www.i-a-v-c.com, E-post: iavc2004@hotmail.com, Tel: 00 49 4282 590099 (se annons i denna tidning)

v 14

NY 7-11/4 -10. THE ORIGINAL BASIC VETERINARY CHIROPRACTIC COURSE – MODULE V, INTEGRATED arrangeras i Sittensen, Tyskland av International Academy of Veterinary Chiropractic. Info Hemsida: www.i-a-v-c.com, E-post: iavc2004@hotmail.com, Tel: 00 49 4282 590099 (se annons i denna tidning)

SVERIGES VETERINÄRFÖRBUND

FÖRBUNDSSTYRELSE

Ordförande	Telefon bostad
KARIN ÖSTENSSON	070-461 14 46
<i>Vice ordförande</i>	
ANDERS FORSLID	0413-55 32 20
PER JONSSON	0155-28 33 18
KARIN LUNDBORG	0512-229 19
PIA RAZDAN	0650-54 87 37
SUZANNE SANDQUIST	0480-551 81
OLOF SKARMAN	070-747 47 64
ELÖD SZANTO	0501-101 68
MARGARETA WIDELL	018-31 50 28

ANSTÄLLDA VETERINÄRERS FÖRENING – AVF

STYRELSE

Ordförande	Telefon bostad
FREDRIKE RITTER	0768-23 35 88
<i>Vice ordförande</i>	
TORKEL EKMAN	018-38 44 11
<i>Sekreterare</i>	
MONICA LANDSTRÖM	070-211 31 37
<i>Vice sekreterare</i>	
URSULA WENNSTRÖM	070-942 62 58
<i>Kassör</i>	
CHRISTER GYLLERUP	044-10 60 51
KAJSA GUSTAVSSON	070-924 56 86
LARS-ERIK STABERG	070-604 06 45

FÖRETAGANDE VETERINÄRERS FÖRENING – FVf

STYRELSE

Ordförande	Telefon bostad
JOHANNA ZWENSON	0705-22 04 90
<i>Sekreterare</i>	
RITVA KROKFORS WRETEMARK	0703-97 35 17
<i>Kassör</i>	
ANN-MARI KJELLGREN	0761-12 71 05
<i>Ledamot</i>	
ANDREAS SANDIN	0730-68 15 94
<i>Suppleant</i>	
ANNE BRUNBERG	0706-68 77 16

I veterinärförbundet ingår förutom dessa funktioner ett antal råd, kommittéer och nämnder. Samtliga förtroendevalda förbundsmedlemmar listas på hemsidan www.svf.se

SVERIGES VETERINÄRMEDICINSKA SÄLLSKAP – SVS

KOLLEGIUM

Ordförande:
PER JONSSON
Vice ordförande:
BIRGITTA LARSSON
PATRICIA HEDENQVIST
ARJA KAUTTO
LENA MALMGREN
THOMAS MANSKE
BODIL STRÖM-HOLST

Sektioner inom Sveriges Veterinärmedicinska Sällskap

FÖRSÖKSDJURSEKTIONEN

Ordförande:
PATRICIA HEDENQVIST
Sekreterare
BENGT ERIKSSON

HUSDJURSEKTIONEN:

Ordförande
THOMAS MANSKE
Sekreterare
ANNA HELMER

HÄSTSEKTIONEN

Ordförande
LENA MALMGREN
Sekreterare
JOHAN BLIX

LIVSMEDELSSEKTIONEN

Ordförande
ARJA KAUTTO

Sekreterare
ELISABET LINDAL

SMÅDJURSEKTIONEN

Ordförande
BODIL STRÖM-HOLST
Sekreterare
LOTTA MÖLLER

Goda råd är dyra

SOM SOMMARVIKARIE i Orsa i slutet av 1950-talet besökte jag en äldre kvinna med fyra kor i ladugården. Jag vill minnas att det var en efterbörd som var orsaken till besöket. Efter jobbet i ladugården gick jag ut och satte mig i bilen för att räkna ut hur mycket hon skulle betala. Det var först statsbidraget, eftersom hon hade mindre än 5 000:- i årsinkomst enligt skattsedeln. En viss del betalades av kommunen genom inkomst från skogsallmanningen, liksom en försäkring som även stod för en del av arvodet. Slutsumman rörde sig om 10–12 kronor.

Under tiden som jag satt och räknade började hon berätta om sina problem, jag lyssnade och gjorde en och annan deltagande kommentar. Hon berättade bland annat om sina bensår som inte ville läka trots flera läkarbesök och olika behandlingar. "Groblad skall ju vara bra för olika saker, vad tror du om jag skulle pröva med groblad på bensåren?" sa hon helt plötsligt. "Det kan du väl pröva, det skadar säkert inte", svarade jag. När hon betalade mig frågade hon vad jag skulle ha betalt för grobladsbehandlingsrådet. Jag svarade att det inte var mitt område och skulle inte ha betalt för detta. "Men doktorn säger inte mer än du gör och han tar alltid bra betalt", sa hon. Jag vidhöll att jag inte skulle ha betalt och åkte så småningom efter en kopp kaffe till nästa besök.

EFTER NÅGRA VECKOR kom jag på nytt till samma gård för en mastitbehandling. Proceduren med betalningen upprepades, jag satt och räknade och hon pratade om problem och krämpor. "Jag har satt på groblad i ett par veckor, men det vill



ILL.: KARIN ÅSTRÖM BENGTSSON

inte läka nu heller, tror du att jag satt på för tjockt lager?" "Satte du på mycket tjockt?" "Ja, jag fick nästan inte på mig strumporna." "Det behövs inte mer än ett lager tror jag". "Då prövar jag med det nu, vad skall du ha för de här nu då?" "Ingenting det är inte mitt område" "Men doktorn han tar ju alltid betalt fast han inte säger mer än du."

Om bensåren läkte vet jag inte eftersom sommaren och vikariatet led mot sitt slut. Det gjorde antagligen grobladen också. Undrar sa flundran vad doktorn tjänade den sommaren...?

VIKTOR HULTSVED

PERSONNOTISER

Den som inte önskar få sin bemerkelsedag publicerad i SVT måste meddela detta till förbundskansliet eller redaktionen senast två månader före bemerkelsedagen.

Födelsedagar i september 2009

EVA-KARIN ENSTRÖM, Båstad, 50 år
den 3/9

JOHAN BECK-FRIIS, Uppsala, 50 år
den 5/9

LARS UHLIN, Sollebrunn, 50 år
den 7/9

MATS SCHARIN, Valbo, 50 år
den 8/9

KLAS PÄHLE, Laholm, 80 år den 10/9

JAN SZYMANOWSKI, Mantorp, 60 år
den 26/9



Blå Stjärnans Djursjukhus söker specialister.

Vi söker två specialister (kirurgi/ortopedi samt medicin). Bra möjligheter till vidareutbildning, forskning/internationellt samarbete då vi gärna vill vara i forsknings/kunskapens framkant.

📧 Läs mer på www.blastjarnan.se

BLÅ STJÄRNANS
DJURSJUKHUS

Smådjursveterinär Linköping

Valla Djurklinik i Linköping bedriver smådjursjukvård med jourverksamhet. Vi är idag sju veterinärer, en sjukgymnast och 16 TA. Kliniken är centralt belägen i rymliga, ljusa lokaler med modern utrustning. Vi är regionens största smådjursverksamhet och utför det mesta inom medicinsk och kirurgisk behandling. För diagnostiken har vi bl a eget lab, nytt digitalt direktströmningssystem och ultraljud. I verksamheten finns även rehabiliteringsavdelning med pool.

Då en av våra veterinärer flyttar till Tyskland söker vi hennes efterträdare. Vi tror att du idag arbetar som smådjursveterinär och har troligen några års erfarenhet av yrket. Specialistexamen är meriterande. Vi sätter stort värde på en positiv attityd och hög social kompetens.

Vi erbjuder i gengäld en arbetsplats med många intressanta fall och med höga ambitioner när det gäller smådjursvård. Vi satsar därför mycket på kompetensutveckling och det finns goda möjligheter till utveckling inom det område som intresserar dig mest. Jourtjänstgöring ingår (inga nätter). Även deltidsanställning kan diskuteras.

Tillträdesdatum: Hösten 2009. Närmare upplysningar om tjänsten lämnas av Björn Lindevall, VD, telefon 013-31 76 33 (bjorn.lindevall@valladjurklinik.se) eller Helene Backman, chefveterinär, telefon 013-31 13 75 (helene.backman@valladjurklinik.se).

Välkommen med din ansökan till Valla Djurklinik, Westmansgatan 21, 582 16 Linköping. Ansökan, med meritförteckning, skall vara oss tillhanda snarast, dock senast 11 september. Märk kuvertet "Veterinär".


Valla Djurklinik
www.valladjurklinik.se

SVENSK VETERINÄRTIDNING

Box 12 709
112 94 STOCKHOLM

BESÖKSADRESS: **Kungsholms Hamnplan 7**
TELEFON: 08-545 558 30
TELEFAX: 08-545 558 29
HEMSIDA: www.svf.se

REDAKTION:
JOHAN BECK-FRIIS
ansvarig utgivare & chefredaktör
TELEFON: 08-545 558 33
MOBIL: 070-717 73 25
E-POST: johan.beck-friis@svf.se

SUZANNE FREDRIKSSON
journalist
TELEFON: 08-545 558 32
E-POST: suzanne.fredriksson@svf.se

BRITA TRYBOM
redaktionssekreterare, annonser
TELEFON: 08-545 558 34
E-POST: brita.trybom@svf.se

LILL OCH KJELL EFVERGREN, EXPONERA
layout
TELEFON: 08-587 630 11, 08-587 630 14
E-POST: info@exponera.net

WIKSTRÖMS TRYCKERI AB, UPPSALA
tryckeri

ISSN 0346-2250


UTGIVNINGSDAGAR 2009 SENASTE DAG FÖR
ANNONSMATERIAL

1	20	JANUARI	22	DECEMBER -08
2	10	FEBRUARI	20	JANUARI
3	3	MARS	10	FEBRUARI
4	24	MARS	3	MARS
5	21	APRIL	24	MARS
6	12	MAJ	17	APRIL
7	2	JUNI	11	MAJ
8-9	24	JUNI	2	JUNI
10	11	AUGUSTI	21	JULI
11	1	SEPTEMBER	11	AUGUSTI
12	22	SEPTEMBER	1	SEPTEMBER
13	13	OKTOBER	22	SEPTEMBER
14	3	NOVEMBER	13	OKTOBER
15	24	NOVEMBER	3	NOVEMBER
16	15	DECEMBER	24	NOVEMBER

MANUSSTOPP FÖR ARTIKLAR:
*En vecka före senaste dag för annonsmaterial.
Mer information finns på www.svf.se*

SVENSK VETERINÄRTIDNING
Prenumerationspris 2009
Sverige: 1 110 kronor + moms.
Europa: 1 430 kronor + moms, i EU.
Utanför Europa: 1 610 kronor.*

*Medlemmar i förbundet har 250 kronor i rabatt

 FACKPRESSUPPLAGA 2008
- 3 100 EX